



action
VIVRE
ENSEMBLE

VIVRE
ENSEMBLE
éducation



R a p p o r t
d'activités
2 0 0 9

www.vivre-ensemble.be



Le combat contre la pauvreté : plus actuel que jamais

En 2009, la crise financière, économique, sociale et écologique a occupé le devant de la scène, comme en 2008.

Pour de trop nombreux citoyens, la crise dure depuis des années. **Un Belge sur sept connaît la pauvreté.** Pour les allocataires sociaux, les retraités à faibles revenus, les travailleurs précaires,... cette crise est tout sauf une nouveauté.

Malgré ce contexte morose, les associations de lutte contre l'exclusion proposent des solutions originales face à la pauvreté. Bien souvent, elles montrent la voie pour inventer les solidarités de demain. VIVRE ENSEMBLE veut soutenir ces initiatives innovantes qui permettent aux personnes en situation de pauvreté de vivre debout malgré leurs conditions de vie difficiles, de sortir de leur isolement et de reprendre confiance en elles.

Lors de son travail de sensibilisation aux causes de la pauvreté, **VIVRE ENSEMBLE** a souhaité déconstruire certains stéréotypes liés à la pauvreté en braquant les projecteurs sur ces asbl et en mettant en lumière leur potentiel économique, environnemental, social, humain.

Non, la crise **n'a pas cassé le ressort de la solidarité.** **VIVRE ENSEMBLE** a voulu le rappeler à l'occasion de sa **journée « Cayats »**, une journée de rencontres et d'échanges en octobre 2009 à Monceau-Fontaines, un site d'économie sociale.

Nous en sommes témoins depuis longtemps : des initiatives associatives ont plus d'une fois servi d'expériences-pilotes. Les agences immobilières sociales, les commissions paritaires locataires-propriétaires, les entreprises de formation par le travail,... sont aujourd'hui reproduites et financées par les pouvoirs publics.

En mettant en avant la force du collectif, la solidarité et la coopération comme base des rapports humains, des personnes considérées a priori comme exclues, « à intégrer », deviennent des précurseurs de notre « vivre ensemble » futur. Un « vivre ensemble » qui comptera la solidarité parmi ses valeurs incontournables.

Merci à celles et ceux, volontaires, groupes locaux, jeunes et ancien-nes, écoles, animateurs/trices, enseignant-e-s, donateurs/trices qui, par leur appui, nous encouragent et nous soutiennent activement.



Angelo Simonazzi
Secrétaire général de Vivre Ensemble

Jean-Paul Chaballe
Directeur d'Action Vivre Ensemble



ACTION VIVRE ENSEMBLE soutient des associations de lutte contre la pauvreté et l'exclusion. VIVRE ENSEMBLE EDUCATION mène des campagnes de sensibilisation aux causes de la pauvreté. Nos deux asbl travaillent de concert pour combattre la pauvreté. Pour faciliter la lecture, nous parlerons, dans ces pages, de VIVRE ENSEMBLE.

APPUI AUX ASSOCIATIONS



© F. PAUWELS

FACE A LA PAUVRETE ... LA CREATIVITE DES ASSOCIATIONS

Un lieu d'accueil pour des femmes sans-abri, des cours de cuisine pour des repas pas chers et équilibrés, un restaurant social, une laverie sociale, une école de devoirs, un projet éducatif ou de défense du droit au logement... **86 projets d'associations de lutte contre la pauvreté à Bruxelles et en Wallonie ont reçu un coup de pouce financier en 2009 pour un montant de 300.630€ (liste complète sur www.vivre-ensemble.be ou sur demande).**



© F. PAUWELS

Ces projets soutenus par **VIVRE ENSEMBLE** apportent des réponses concrètes aux conséquences des inégalités sociales en mettant les personnes au centre de l'action.

VIVRE ENSEMBLE organise, chaque année en décembre durant l'Avent, une vaste collecte de fonds pour soutenir ces associations.



Un court DVD de 6 minutes présentant le travail de **VIVRE ENSEMBLE** a été réalisé en 2009 (témoignages de personnes vivant dans la pauvreté, sélection des projets, soutien aux associations, mobilisation des volontaires...).

LES AMIS D'ACCOMPAGNER

UNE CHAINE DE SOLIDARITE

Trouver un logement, récupérer ses droits à la sécurité sociale, au chômage ou au CPAS peut paraître insurmontable lorsque l'on est fragilisé, déstabilisé par une situation précaire. **L'association bruxelloise « LES AMIS D'ACCOMPAGNER » guide des personnes dans ces différentes démarches.** Avec l'espoir qu'elles puissent se passer d'aide et parvenir à en accompagner d'autres. **L'accompagnement est assuré par une trentaine de volontaires formés à cet effet. Un service social accueille et oriente les personnes.** Il analyse avec elles leur situation et prépare les différentes démarches à effectuer avec les



accompagnants. Ce projet nécessite un plus grand nombre d'accompagnants et une seconde antenne est prévue prochainement.



LA ROCHELLE

RECEVOIR MAIS AUSSI DONNER DE L'AIDE



Une centaine de personnes « passent » régulièrement à La Rochelle. De 7 à plus de 77 ans! **Cette maison de quartier de la commune de Roux, dans le Hainaut, accueille des personnes précarisées.** D'abord pour une aide d'urgence.

Mais très vite, certaines d'entre **elles participent activement à la vie de l'association**: la banque alimentaire et l'épicerie sociale, le vestiaire qui fournit des vêtements ou des meubles. Mais aussi à une large palette d'activités proposées et mises en place par les membres : des cours de théâtre, de cuisine, la pra-

tique de sports en commun comme le volley-ball ou le vélo, des activités culturelles (visites, concerts, théâtre...), la participation à des réseaux qui défendent les droits sociaux. Cette année, **un jardin potager coopératif et communautaire** a été créé sur un ancien terrain de football. Il répond à l'envie des jardiniers coopérateurs de mieux s'en sortir financièrement en cultivant des fruits et des légumes et de cuisiner sainement.

UN TOIT, UN CŒUR

UN LIEU D'ACCUEIL POUR SDF

A Louvain-la-Neuve il n'y a pas que des étudiants. Il y a aussi ceux qui « zonent », dans la ville : les sans-abri. A l'initiative d'un des leurs, d'étudiants et d'habitants néo-louvanistes et avec la complicité de l'Université, **un lieu d'accueil convivial et ouvert** à tout le monde s'est créé en 2008. La Ville prend en charge les frais d'électricité, d'eau et de chauffage. Une quarantaine d'étudiants y assurent des permanences à tour de rôle. En période de vacances ou d'exams, des habitants prennent le relais.

Une dizaine de sans-abri y viennent pour partager une tasse de café, de la soupe, pour profiter d'une douche et de la convivialité, mais aussi pour s'informer sur l'accès au CPAS et aux soins de santé.



«Cet endroit est bien plus qu'un simple abri pour les personnes SDF, nous explique Evelyne Louveaux, une habitante impliquée dans ce projet. On y apprend les uns des autres. C'est un lieu d'écoute et de solidarité.»

SOLIDARITE AUBANGE

POUR SE RELEVER, PETIT À PETIT...

Pour se relever petit à petit d'un accident de la vie, d'une perte d'emploi, d'une maladie ou pour soulager les difficultés quotidiennes, **SOLIDARITE AUBANGE** donne un premier coup de pouce avec un colis alimentaire, un chèque chauffage ou des meubles à un prix symbolique. L'asbl fut créée dans un élan de solidarité, suite à la fermeture de l'usine métallurgique d'Athus dans la province du Luxembourg en 1977. **Objectif : apporter une aide matérielle et morale aux personnes défavorisées, mais aussi encourager leur réinsertion par le travail, le recyclage de papier et de carton.**



Solidarité Aubange travaille notamment en collaboration étroite avec le CORA d'Athus pour la récupération de cartons et de palettes.

Les demandes sont en augmentation constante et les ressources de l'asbl diminuent car le prix du papier et du carton collectés pour le recyclage, une des principales ressources de l'association, a baissé. Beaucoup de familles comptent sur l'aide de Solidarité Aubange pour faire face à leurs nombreuses difficultés.



Asbl SAINTE-WALBURGE

UN JARDIN SOLIDAIRE

Depuis un an, l'asbl Ste-Walburge développe à Liège un projet de jardin communautaire. Huit familles ont reçu chacune une parcelle à gérer en jardin potager, plus la participation à un potager et un verger communs. Elles ont nettoyé le site, préparé le sol pour les plantations, planté les premiers fruitiers (pommiers, poiriers, pruniers, framboisiers, groseilliers, cassis), réalisé des gîtes pour insectes utiles, aménagé la récupération d'eau de pluie et – bien sûr – fait produire les potagers. Dans sa parcelle personnelle, chacun a planté et récolté ce qu'il voulait. Dans la parcelle commune, le choix s'est porté sur la culture de pommes de terre et d'oignons. Résultat : 100 kg de pommes de terre ont été récoltés, ce qui a permis notamment de compléter en produits frais les colis alimentaires distribués par le CPAS. Un geste solidaire gratifiant pour les nouveaux jardiniers. Non moins important : cet espace vert est souvent le seul dont disposent les familles précarisés. Mais à la base, l'aspect économique est évidemment primordial. Jardiner permet de nourrir sa famille sagement et à moindre coût.



MERCI

Ottignies, mars 2010

C'est avec générosité que vous nous avez aidés à relever le défi de créer la Maison de vie communautaire mise en œuvre par la Maison maternelle du Brabant wallon. Les travaux de rénovation sont en cours. Les premières mamans accompagnées de leurs enfants pourront y être accueillies dès l'été 2010. Quelle formidable avancée pour la Maison Maternelle du Brabant wallon qui fête justement ses trente ans d'existence !

Sans vous, ce projet pilote n'aurait jamais pu être mené à bien. Nous vous remercions pour cette confiance que vous nous accordez et qui est un moteur pour le travail de l'équipe au quotidien.

Brigitte de Terwagne (présidente)

Liège, mars 2010

Réunis en Comité du Club comme chaque lundi, nous vous envoyons nos remerciements chaleureux pour nous avoir donné un gros coup de pouce. Grâce à ce don et à de nombreux efforts d'animateurs responsables, nous espérons continuer ce travail interculturel, social et éducatif.

Didier Somzé, José Raniolo

Jeunesse Sportive Pierreuse-Universalis (Liège)

Club de football veillant à une éducation à la solidarité et à la richesse des différences avec des jeunes de vingt nationalités différentes.



© F. PAUWELS

Projets SAWA-ENSEMBLE !

Le fonds «Sawa-Ensemble!» soutient des projets favorisant la rencontre et le dialogue entre communautés, spécialement dans les milieux socialement défavorisés.

Ces initiatives favorisent, en milieu populaire, une meilleure compréhension et interaction entre personnes de cultures, religions ou convictions différentes et par là-même augmentent les chances pour ces personnes – et en particulier les jeunes – de pouvoir trouver pleinement leur place dans notre société plurielle (...). En 2009, 5 associations ont été soutenues pour un total de 14 500€.

Les associations soutenues sont: Aux Mille Couleurs (Liège), GRAIR (Charleroi), Le Figuier (Bruxelles), PICOL (Bruxelles), Solidarités au Pluriel (Liège).

Chèques PMA-CONSULTANCE

9 associations de lutte contre la pauvreté ont bénéficié de 38 Chèques-Consultance en 2009 pour un montant total de 4 750€. **VIVRE ENSEMBLE** offre à de petites asbl de lutte contre la pauvreté la possibilité d'être guidées par des professionnels dans différents domaines. Les interventions ont eu lieu dans les secteurs de la comptabilité (formation, accompagnement, mise à jour), de l'accompagnement



de projets (réflexion sur l'avenir de l'association, le développement de nouvelles activités...), du conseil juridique (création d'asbl, conformité à la nouvelle loi sur les asbl...) ou dans la recherche de financement et de subsides, etc...

Une aide pour rechercher des subsides

L'asbl Vivre Solidaire apporte un accueil, un soutien, une écoute et une aide matérielle urgente (vêtements, vaisselle, literie, électro, brocante, meubles,...) à des personnes en situation de grande pauvreté et d'exclusion sociale. Selon les demandes et les situations, la petite équipe les accompagne lors de démarches administratives, les informe et les oriente vers d'autres structures. En 2009, 698 personnes ont fréquenté le service social dans le cadre d'une aide alimentaire ou d'un accompagnement. Cette dynamique association a eu besoin d'une aide pour se professionnaliser davantage sur le plan administratif (présentation des comptes, des statuts, constitution d'un dossier et d'un carnet d'adresses pour rechercher des subsides, etc).

« C'est une formule vraiment intéressante pour de petites asbl comme la nôtre, déclare Sabrina Kuznecow, salariée de Vivre Solidaire. Grâce aux suivis de l'agence conseil AGES qui nous a formés et guidés, nous nous sommes professionnalisés davantage. Sans l'appui de Vivre Ensemble, nous n'aurions pas pu avoir accès à ces formations. C'est une aide appréciable ».

UN INTENSE TRAVAIL D'ÉDUCATION PERMANENTE

Reconnaissance dans le cadre du décret Education permanente

En avril 2009, **VIVRE ENSEMBLE EDUCATION (VEE)** a été reconnue comme organisation d'éducation permanente dans le cadre du nouveau décret Education permanente de la Communauté française. Concrètement, VEE est reconnue et financée, à partir du 1^{er} janvier 2009. Dans le cadre de l'axe 1 du décret (Participation citoyenne), nous développons deux thématiques: les droits humains, en lien avec la pauvreté et le rôle de l'acteur associatif dans la lutte contre la pauvreté. Dans le cadre de l'axe 3.2, nous réalisons une étude par an (en 2009 notre dossier de campagne « Soins de santé: rechoisir la solidarité ») et 15 analyses, le tout disponible en ligne sur www.vivre-ensemble.be. Cette reconnaissance augmente significativement les financements publics que nous recevons de la part de la Communauté française pour notre travail d'éducation permanente.



Plus de 400 heures d'animation et de réflexion avec des groupes locaux, de rencontres avec des membres et des bénéficiaires d'associations, de conférences-débats, de soirées théâtre action, ont été réalisées par notre équipe et nos bénévoles.

LA SOLIDARITÉ
un pas en AVENT ?



La SOLIDARITÉ, un pas en AVENT

La campagne annuelle de **VIVRE ENSEMBLE** a braqué ses projecteurs sur **notre système de soins de santé et le secteur associatif, son indispensable complément pour des personnes précarisées.**

A côté du système public de soins de santé, les associations jouent un rôle important dans l'accès à la santé : elles guident les personnes en difficultés dans les méandres de la sécurité sociale. En effet, trop de personnes ont droit à des avantages ou des aides qu'elles ignorent, et les réglementations sont particulièrement compliquées.

Un dossier, un conte pour enfants, une affiche, des pistes liturgiques ont été réalisés et diffusés. De nombreuses animations ont eu lieu dans différents groupes : paroisses, écoles, groupes locaux. Merci à toutes les personnes bénévoles – jeunes et moins jeunes – qui s'investissent avec nous pour combattre la pauvreté.

24 octobre journée CAYATS

La crise n'a pas cassé le ressort de la solidarité

Face à la crise : creuser et rebondir. C'est à ces deux invitations, apparemment contradictoires, que **150 personnes ont répondu le samedi 24 octobre sur le site d'Économie sociale de Monceau-Fontaines.** Volontaires, membres d'associations, de paroisses, jeunes, ... tous ont empoigné leur pioche imaginaire pour creuser ensemble des «cayats», ces mines artisanales à ciel ouvert qu'exploitaient les mineurs d'antan pour nouer les deux bouts malgré la misère. Dans différents ateliers, on a parlé de la crise qui affecte de plus en plus de citoyens, cherché – et trouvé – des gisements de solidarité, des pépites d'optimisme, des réserves d'énergie.



Non, la crise n'a pas cassé le ressort de la solidarité. Partout, dans différents domaines, les associations de lutte contre la pauvreté et leurs bénéficiaires rebondissent, innovent, changent.

Au final, une journée dont on ressort (évidemment) remonté, regonflé par les idées, les expériences, les échanges, mais aussi par le plaisir de se rencontrer ou de se retrouver, de tisser ces liens solidaires et amicaux sans lesquels personne, riche ou pauvre, ne peut rebondir ni tracer son chemin.



Théâtre-Action : LE RESSORT

Un abribus est le point central d'un quartier populaire où des solitudes se croisent et se décroisent. Un ancien ouvrier à la chaîne, une aide-ménagère débordée, un petit paysan qui a lutté contre les OGM au Brésil, une femme qui cherche l'amour sur internet, une autre qui habite un appartement insalubre... nous parlent de la santé.



Plus de 500 personnes ont assisté à huit représentations de cette pièce jouée par la Compagnie des Grains de Sel à Monceau-Fontaines, Waremme, Messancy, Verviers, Paliseul, Namur, Tavier et Liège. C'est la vie quotidienne de cette troupe composée de personnes chahutées par la vie qui a inspiré la démarche théâtrale. Les représentations ont été suivies par un débat sur le thème de la santé et de la précarité.

INITIATIVES EN RÉGION

Liège: Un Haïtien s'invite à Malmédy pour un échange nord/sud

Couleur Café est une maison de quartier bien vivante au cœur de la ville de Malmédy. Le vendredi 20 mars, les différents ateliers proposés par les animateurs de la Maison (alphabétisation, cuisine, arts, informatique...) ont participé à **un échange avec Ricot JEAN-PIERRE. Cet invité haïtien, permanent d'une ONG basée à Port-au-Prince¹ est venu confronter l'expérience de l'association locale malmédienne aux réalités que vivent différentes organisations populaires qui se battent en Haïti.** Comment améliorer le sort de milliers de familles de petits agriculteurs qui n'ont pas attendu la crise financière et économique pour crier leur détresse et se mobiliser ? Mais ici, chez nous aussi en Wallonie, la précarité et la pauvreté, dont peuvent témoigner beaucoup de participants à Couleur Café, existaient déjà avant « la crise »...

Une trentaine de personnes ont cet après-midi-là participé à un échange parfois vif. Le point commun du débat: comment lutter contre la pauvreté? Des interrogations communes surgissent ici et là-bas, dans des contextes parfois très différents. Comment respecter la dignité des personnes, sans les écraser par des clichés ou par un réflexe d'assistance? Quelles sont les causes des injustices criantes, tant au Nord qu'au Sud? Que peuvent les associations et mouvements de citoyens? La situation souvent dramatique (même si tout le monde était d'accord pour dire qu'il faut aussi relativiser) des petits agriculteurs ici, qui ne s'en sortent plus avec la crise du lait, par exemple.

La rencontre, prévue jusque 16h, s'est prolongée avec des échanges animés jusqu'à 17h! Preuve que ce genre de regards croisés Nord/Sud suscite chez les membres d'associations beaucoup d'intérêt, qui aide aussi à mieux saisir la place de chacun dans une société plus solidaire, et l'importance même de l'association locale qu'ils contribuent à faire vivre.



Au-delà d'avis parfois très divergents, avec des paroles souvent très directes, ce qui semble (encore plus) clair pour tous, c'est l'importance de se mettre ensemble, comme dans cette association qu'est Couleur Café, pour donner ensemble des réponses concrètes, à court ou à plus long terme, aux situations d'injustices que la pauvreté fait vivre aux personnes.

1 La Plateforme haïtienne pour un Développement Alternatif.

Le Brabant wallon, une province riche... une pauvreté ignorée



© F. PAUWELS

15 animations de sensibilisation et d'éducation permanente sur le thème « Soins de santé: re-choisir la solidarité » et, en particulier, un travail autour des stéréotypes sur la base de l'analyse « Le Brabant wallon, une province riche... une pauvreté ignorée » ont été menées.

La plus originale et dynamique s'est déroulée le dimanche 22 novembre, à Jodoigne. Profitant de l'espace octroyé en parallèle aux petits-déjeuners d'Oxfam et en collaboration avec 2 associations locales (Service AMO et Rose-Eau) ainsi que la Pastorale de la santé, **VIVRE ENSEMBLE a sensibilisé le public présent aux petits-déjeuners au moyen de phrases énonçant des stéréotypes liés à la province du Brabant wallon.** Beaucoup de gens ont pris la peine de s'arrêter pour en discuter. Certains sont conscients – ou ont pris conscience – des inégalités économiques et sociales de plus en plus criantes dans la « jeune province » et s'indignent du

manque de structures adaptées aux situations de précarité. **L'activité a en outre permis la diffusion de l'analyse « Le Brabant wallon, une province riche... une pauvreté ignorée ».**



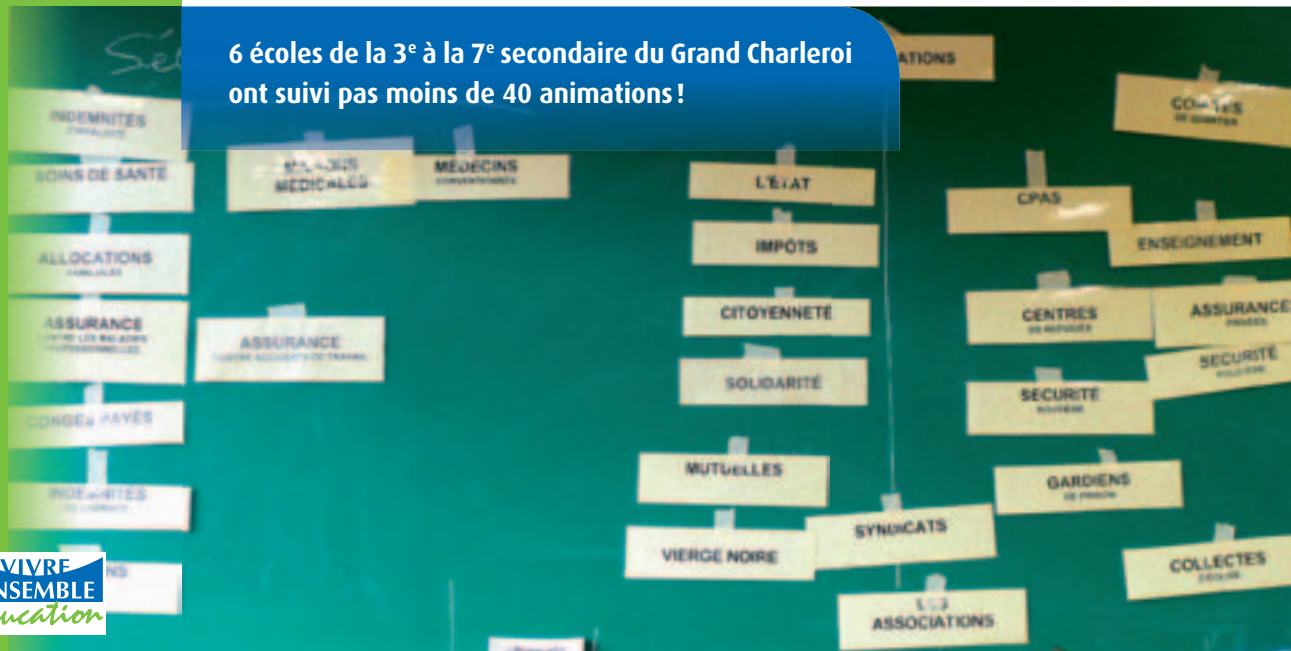
© F. PAUWELS

Hainaut: « 100 minutes pour réfléchir et agir à propos de l'accès à la santé »

Voilà une **chouette initiative de sensibilisation dans les écoles secondaires, préparée et réalisée par un groupe de volontaires de la région du Hainaut.**

Françoise, Marie-Françoise, Thérèse, Pierre et René-Marie n'ont pas ménagé leurs efforts : ils ont mis sur pied un module d'animation à partir des outils élaborés par **VIVRE ENSEMBLE** dans le cadre de la campagne sur la santé. Les associations soutenues par **VIVRE ENSEMBLE** et concernées par le sujet ont également participé à la démarche.

6 écoles de la 3^e à la 7^e secondaire du Grand Charleroi ont suivi pas moins de 40 animations !





« Nous sommes à chaque fois étonnés par la qualité d'écoute, les réactions, les réflexions pertinentes et les questionnements des élèves. Ils sont à chaque fois bouleversés et bousculés par la parole des témoins des associations », témoignent les animateurs.

L'accent a été mis en 2009 sur les personnes sans-abri. Quant aux enseignants, ils en redemandent... Cela prouve l'intérêt que peuvent susciter de telles animations, étayées par des témoignages, une bonne organisation, et l'enthousiasme des animateurs-volontaires!

Namur/Luxembourg : quand associations et CPAS se rencontrent...

Une Assemblée associative a réuni une petite trentaine de personnes (et une quinzaine d'associations) à Ciney. Trois travailleurs sociaux de CPAS (Namur, Ciney et Houyet) y participaient, **pour explorer les relations entre CPAS et secteur associatif engagé dans la lutte contre l'exclusion sociale**. Que retirer de cet échange? Les trois travailleurs sociaux présents soulignent combien, dans leur travail, **la collaboration avec les associations de leur commune est importante**. Ce n'est sans doute pas un hasard s'ils ont répondu positivement à notre invitation ! Une meilleure connaissance réciproque est à encourager là où cette collaboration n'existe pas encore.



Les associations ont un rôle complémentaire à jouer par rapport à celui des CPAS, notamment par leur proximité par rapport à certaines personnes qui ignorent qu'elles ont droit à l'aide sociale.

La rencontre a aussi permis de rappeler que, dans les CPAS, il y a souvent un **grand écart d'analyse entre les travailleurs sociaux et les conseillers de l'aide sociale**. Ces divergences portent tant sur les causes de la pauvreté que sur les actions à mener pour la combattre. Alors que certains mettent en avant le besoin de reconnaissance, de valorisation ou d'estime de soi des « usagers » (bien plus que seulement une aide financière), d'autres ne voient leur action que sous l'angle de la méfiance et du contrôle. Les assistants sociaux de CPAS doivent bien souvent se battre « à l'intérieur » pour faire passer des demandes d'intervention qui se justifient amplement au regard du droit et de la reconnaissance de la dignité humaine.

De tels échanges sont en tout cas à poursuivre car ils permettent de nouer le dialogue entre travailleurs associatifs et du secteur public. Un dialogue qui n'existe pas toujours, surtout lorsque les associations sont « petites » et tenues uniquement par des volontaires!





© F. PAUWELS

Bruxelles: Les Roms, une communauté en quête de reconnaissance

Le vendredi 11 décembre 2009, aux Fraternités du Bon Pasteur, l'équipe de **VIVRE ENSEMBLE** Bruxelles a organisé **une soirée de sensibilisation sur la communauté rom**, mieux connue sous les noms de gitans, tsiganes et qui survit dans des conditions extrêmement précaires.

Un « gipsy band » a ouvert la soirée et accueilli la centaine de participants.

Après un état des lieux de la situation de la communauté rom à Bruxelles (selon une estimation de l'asbl Le Foyer, on compte-

rait dans la Région de Bruxelles-Capitale environ 1170 familles roms, ce qui correspondrait à la présence de 6000 personnes), un historique de la diaspora rom a été présenté. La diffusion d'un documentaire a permis d'illustrer en images la souffrance des ces personnes sans cesse victimes du poids des préjugés.

David Warichet, de l'asbl « O familia O casa » (« Une famille, une maison ») soutenue par VIVRE ENSEMBLE à Bruxelles, et Gabi Bala ont témoigné de leurs expériences de terrain avec les populations roms: accompagnement familial, intégration sociale, médiation scolaire et accompagnement médical. Ils nous ont parlé de leurs difficultés mais surtout de leurs réussites et de leurs espoirs.

Monseigneur de Kesel a clos la soirée avec un discours spirituel empreint d'optimisme et d'espoirs pour le présent et l'avenir. Une soirée riche de débats et de réflexion. **A noter qu'une analyse a également été produite et diffusée: « Les Roms en Belgique: des Européens comme les autres? ».** Les Roms,

dont la majorité provient de Roumanie, sont désormais des citoyens membres de l'Union européenne. Parias dans leur propre pays, leur situation est à peine plus vivable en Belgique. Cet « à peine » suffit à leur faire prendre la route vers l'espoir d'une vie plus digne.



MÉDIAS

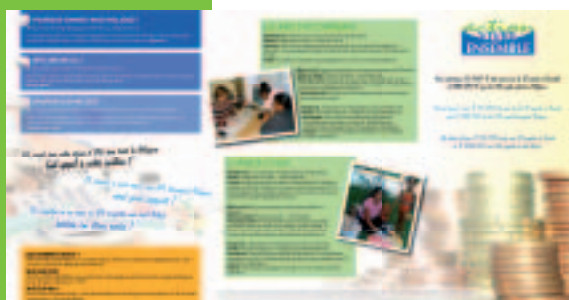
VIVRE ENSEMBLE a donné, durant le mois de décembre 2009, une série de conférences de presse nationales et régionales pour promouvoir le travail de ces associations et inviter à la solidarité financière avec elles. Globalement, la presse a réservé un accueil favorable à VIVRE ENSEMBLE. Le Journal Télévisé de la RTBF a consacré en décembre 2009 un reportage à VIVRE ENSEMBLE et au travail de l'asbl bruxelloise Accompagner.

Les télé régionales se sont également rendues dans les associations locales pour y faire une série de reportage sur leur travail de terrain et le soutien apporté par VIVRE ENSEMBLE.

Tout au long de l'année, une large diffusion de notre travail d'analyse a été réalisée. Plusieurs d'entre elles ont d'ailleurs été publiées dans différents journaux et revues.



RÉCOLTE DE FONDS



Notre objectif est d'informer encore mieux sur les appuis octroyés par **ACTION VIVRE ENSEMBLE** en Wallonie et à Bruxelles. Ces informations nous permettent de sensibiliser les donateurs. Nos appels de dons se sont concentrés sur des médias proches de notre sensibilité chrétienne, particulièrement pendant l'Avent. Des bandeaux d'informations sur les sommes récoltées ont été distribués dans les paroisses. **Des campagnes de récolte de fonds ont été réalisées auprès de nouveaux donateurs potentiels, nationaux et internationaux tant pour des dons directs que pour des ordres permanents.** De nouvelles bases sont posées dans chaque région pour réaliser une approche personnalisée des collectes en paroisses.

Membre actif de la campagne « Testament.be », qui vise à promouvoir des legs en faveur de notre association, nous sommes également présent sur le site Internet « kidonaki.be » qui permet à chacun de vendre en ligne différents objets pour soutenir nos projets.

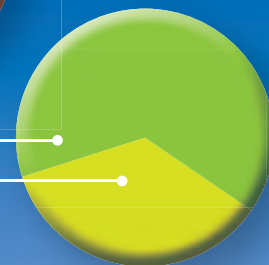
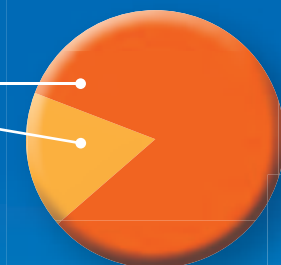
COMPTES VIVRE ENSEMBLE EDUCATION*

CHARGES

Activités d'éducation	301.288,55 €
Coordination et Administration	61.688,64 €
TOTAL DES CHARGES	362.977,19 €

PRODUITS

Subsides	247.051,00 €
Autres recettes	136.105,56 €
TOTAL DES PRODUITS	383.156,56 €



BILAN

ACTIF

Immobilisations	2.376,84 €
Créances	149.095,13 €
Disponibles	134.602,50 €
TOTAL	286.074,47 €

PASSIF

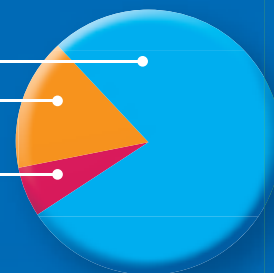
Fonds de Réserve	112.183,29 €
Subsides et Provisions	754,00 €
Dettes Courantes	173.137,18 €
TOTAL	286.074,47 €

* Sous réserve de l'approbation de l'Assemblée générale.

COMPTES ACTION VIVRE ENSEMBLE *

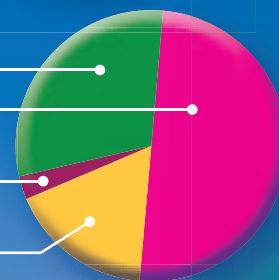
CHARGES

Appui aux associations	458.964 €	78%
Programme d'éducation	94.812 €	16%
Communication et récoltes de fonds	38.323 €	6%
TOTAL DES CHARGES	592.099 €	



PRODUITS

Paroisses, écoles et groupes	195.631 €	30%
Dons privés	333.047 €	50%
Subsides pour projets spécifiques	17.200 €	3%
Autres recettes (legs, prestations)	114.310 €	17%
TOTAL DES PRODUITS	660.188 €	



«ACTION VIVRE ENSEMBLE» clôt 2009 avec un résultat positif à réaffecter de 68.089,41 euros qui confirme une gestion menée avec discernement et dynamisme. La moitié sera affectée à une réserve pour des projets futurs et l'autre partie sera destinée à une provision de fonctionnement. L'appui aux associations représente la plus grande part des dépenses, suivi par la production d'outils de sensibilisation. Comme toujours, nous surveillons particulièrement les frais de gestion (coordination, administration et récolte de fonds). «ACTION VIVRE ENSEMBLE» est financée entièrement par des dons privés. Nous pouvons compter sur le soutien de nos fidèles donateurs, des actions réalisées avec les groupes et les écoles et sur les collectes en paroisses, essentielles pour nos actions. Enfin, nous avons pu bénéficier d'un legs qui nous a permis d'aider encore plus d'associations. Ces fonds privés nous permettent de soutenir, en toute indépendance, un grand nombre de petites associations locales qui ne sont pas ou peu subsidiées par les pouvoirs publics. Merci à toutes et à tous pour votre soutien.

* Sous réserve de l'approbation de l'Assemblée générale.

BILAN

ACTIF

Immobilisations	745,42 €
Créances	207.376,58 €
Disponibles	838.166,85 €
TOTAL	1.046.288,85 €

PASSIF

Fonds de Réserve	535.426,80 €
Subsides et Provisions	42.997,75 €
Dettes Courantes	467.864,30 €
TOTAL	1.046.288,85 €

Nos comptes sont disponibles dans leur version intégrale sur www.vivre-ensemble.be

CONTACTS

068-2000009-90 — Attestation
fiscale pour tout don de 30€.

NOTRE SIÈGE CENTRAL

VIVRE ENSEMBLE

Rue du Gouvernement Provisoire 32
1000 Bruxelles
Tél : 02 227 66 80
Fax : 02 217 32 59

Courriel :
action.vivre.ensemble@entraide.be
Site internet :
www.vivre-ensemble.be

NOS BUREAUX RÉGIONAUX

BRABANT WALLON

Renato Pinto
Chée de Bruxelles 67
1300 Wavre
Tél.: 010/23 52 64
GSM: 0473/310 746
Fax: 010/24 26 92
Courriel:
brabant.wallon@entraide.be

LIEGE

Paul Rixen
Rue des Bruyères 129
4000 Liège
Tél: 04/229 79 46
GSM: 0472/634 391
Fax: 04/229 79 56
Courriel:
veliege@entraide.be

BRUXELLES

Anne le Garroy
GSM: 0479/567 761
Philippe Dupriez
Rue de la Linière 14
1060 Bruxelles
Tél.: 02/533 29 58
Fax: 02/533 29 59
Courriel:
bruxelles@entraide.be

HAINAUT

Marie-Christine Lothier
0473/310 516 (Charleroi)
Xavier Jadoul
0473/310 231 (Tournai)
Jean-Marc Lesoir
Rue Lefebvre 59
6030 Marchiennes-au-Pont
Tél et Fax: 071/32 77 42
Courriel:
charleroi@entraide.be
et tournai@entraide.be

LUXEMBOURG

Amandine Henri
rue du Culot 3
6880 Bertrix
Tél.: 061/21 47 24
GSM: 0476/987 311
Courriel:
luxembourg@entraide.be

MITEINANDER TEILEN

Christiane Villers
Dirk Riemann
NeustraBe 105
4700 Eupen
Tél et Fax: 087/55 50 32
Courriel:
info@miteinander.be

NAMUR

Hélène Errebault
Place du Chapitre 5
5000 Namur
Tél: 081/41 41 22
GSM: 0473/310 581
Courriel:
namur@entraide.be

