

GAZETTE DE L'AVENT 2022

CAHIER CENTRAL
Découvrez les 109 associations à soutenir!



POUR UN AVENT SOLIDAIRE EN PAROISSE

Contre la pauvreté, je choisis la **SOLIDARITÉ** !

PAGE 3

L'ÉDITO

DE L'AIDE ALIMENTAIRE
À LA RECHERCHE DE LA PAIX

PAGE 4

LE THÈME

L'ALIMENTATION :
UN DROIT, PAS UN SPARADRAP !

PAGE 5

LE DOSSIER DE CAMPAGNE

L'AIDE ALIMENTAIRE,
UN PANIER D'ÉMOTIONS

PAGE 6

L'AVENT SOLIDAIRE EN PAROISSE

ANNONCER | CÉLÉBRER
COLLECTER

PAGE 7

LES OUTILS D'ANIMATION

CONTES DE L'AVENT | ÉCO-DIAGNOSTIC
JEU DE CARTES | BANDE DESSINÉE
CATALOGUE EN LIGNE

PAGE 8

LES NOUVEAUTÉS

RECHERCHE PARTICIPATIVE 2022
« CHANGER DE PANSEMENT OU
PENSER LE CHANGEMENT ? »

PAGE 9

AUTRES PISTES D'ANIMATION

« LES RÉALITÉS DE L'AIDE ALIMENTAIRE ».

PAGE 10

ANALYSES

UN OUTIL D'INFORMATION
ET DE RÉFLEXION

PAGE 11

LEGS

JE TRANSMETS LA FRATERNITÉ





 L'EDITO

DE L'AIDE ALIMENTAIRE À LA RECHERCHE DE LA PAIX


J'entendais dernièrement que le Sri Lanka est en situation de pénurie alimentaire à cause de la guerre en Ukraine. C'est une situation alarmante, qui nous en dit long sur le lien entre politique et écologie : une politique de guerre entraîne un déséquilibre écologique et une situation de famine.

Mais voilà qu'à y bien regarder, la faim existe aussi en Belgique. Aujourd'hui l'aide alimentaire fournie dans notre pays est bien plus forte qu'autrefois. Les personnes ayant demandé de la nourriture aux banques alimentaires ont triplé depuis l'an 2000 et sont passées de 70 000 à 200 000. Au total on estime à 600 000 les personnes qui recourent à une aide alimentaire en Belgique. Nous devons donc nous mobiliser pour rencontrer ces besoins et fournir l'aide nécessaire; mais nous devons aussi nous engager pour travailler à une plus grande justice sociale, afin d'éviter que tant de personnes ne doivent recourir à des dons.

C'est à cela que l'action Vivre Ensemble nous invite, durant ce temps de l'Avent. Tous, nous sommes invités à mettre la main à la pâte et à nous mobiliser au service de ceux qui sont dans le besoin. Nous pouvons nous engager en personne dans les organisations d'entraide ou nous pouvons les financer par nos contributions financières. Nous pouvons aussi nous investir dans la lutte pour une plus grande justice en faveur de ceux qui manquent du nécessaire pour manger.

C'est en ce sens que la liturgie du premier dimanche de l'Avent nous emmène. Elle nous fait sortir de l'indifférence. Jésus nous dit en effet : « Veillez donc ! [...] Tenez-vous prêts ! » (Mt 24, 42 et 44). Il nous invite à ne pas abuser de la nourriture, dans l'indifférence globalisée, comme au temps de Noé : « À cette époque, avant le déluge, on mangeait, on buvait, on se mariait [...]. Les gens ne se sont doutés de rien, jusqu'au déluge qui les a tous engloutis ! » (Mt 24, 38-39). Notre humanité risque-t-elle aujourd'hui le déluge ? Comme l'ont fait voir les inondations de 2021, on doit réagir activement.

Il faut donc des solutions structurelles, qui soient basées sur une concertation mondiale et sur un dépassement de la guerre. C'est Isaïe lui-même qui nous annonce la réalisation de cette perspective : « De leurs épées, ils forgeront des socs de charrue, et de leurs lances, des faucilles. On ne lèvera plus l'épée nation contre nation, on ne s'entraînera plus pour la guerre » (Is 2, 5). L'Avent est le temps qui nous annonce l'avènement de Jésus : sa venue dans l'histoire, mais aussi sa venue dans notre actualité, ainsi que sa venue dans notre futur. La grâce que Jésus donne à l'humanité est celle d'une conscience de la dignité universelle de l'être humain. Que cette grâce progresse dans notre monde, qu'elle envahisse nos cœurs et ceux de tous nos frères et sœurs !

 **Mgr Jean-Pierre Delville,**
évêque de Liège et évêque référendaire
pour Action Vivre Ensemble



LE THÈME

L'ALIMENTATION : UN DROIT, PAS UN SPARADRAP !

Depuis une vingtaine d'années, le nombre de personnes ayant recours à l'aide alimentaire en Belgique ne cesse d'augmenter et est le reflet de l'appauvrissement toujours croissant d'une grande partie de la population. Il est urgent que soient prises des mesures structurelles pour lutter contre cette précarité !

Selon la Concertation aide alimentaire¹, 600 000 personnes sont aujourd'hui concernées, contre 450 000 en 2019, et la situation ne risque pas de s'améliorer au regard des crises énergétique et économique actuelles. Cette précarité alimentaire, qui ne se limite pas au fait de pouvoir se nourrir en suffisance mais touche également à la question des choix alimentaires et à l'accès à une alimentation de qualité, est loin d'être isolée. Elle est intimement liée à d'autres types de précarités : financière, locative, énergétique, et bien d'autres.

En effet, si l'aide alimentaire constitue un secours indispensable pour permettre à chacun et chacune de s'alimenter, elle reste une solution à court terme et est symptomatique d'un système global marqué par de profondes injustices sociales et d'inégales répartitions des richesses. La société l'utilise comme réponse institutionnalisée et structurelle pour lutter contre la précarité alimentaire, alors qu'il ne s'agit que d'un mode de gestion de celle-ci. Ce faisant, elle se déresponsabilise de mettre en place de véritables politiques cohérentes, visant à lutter contre les inégalités et l'exclusion sociale, allant parfois jusqu'à attribuer la responsabilité de leur pauvreté aux personnes qui en souffrent.

Pourtant, la faim est loin d'être un problème individuel : c'est le système économique, social et politique, belge et mondialisé, qui est au

cœur du problème. Soulignons par ailleurs qu'alors que le droit à l'alimentation figure dans la Déclaration Universelle des Droits de l'Homme, pourtant ratifiée par la Belgique, cette dernière ne l'a toujours pas explicitement inscrit dans sa Constitution².

Au cours de la campagne de l'Avent 2022, Action Vivre Ensemble continuera son travail de conscientisation et de sensibilisation à cette précarité toujours croissante, tout en poursuivant son plaidoyer pour réclamer un véritable changement au niveau structurel. Et les pistes sont nombreuses : une augmentation de tous les revenus de remplacement au-dessus du seuil de pauvreté, une fiscalité qui redistribue mieux les richesses, des services publics de meilleure qualité et moins chers, une régulation du commerce international en matière de droits humains et de qualité de l'alimentation, une accessibilité à tous de l'alimentation durable dans la restauration collective³, et bien d'autres.

Durant cette campagne, Action Vivre Ensemble soulignera également le travail de tous les mouvements et projets de la société civile qui luttent au quotidien pour combler les lacunes des pouvoirs publics et assurer à chacun et chacune le droit à une alimentation de qualité, qui, au-delà d'être un besoin vital, est d'abord et avant tout un droit humain.

1 Projet développé au sein de la Fédération des Services sociaux.

2 Source : <https://www.fian.be/Rapport-de-FIAN-devant-le-Comite-des-droits-economiques-sociaux-et-culturels?lang=de>

3 Notamment des repas gratuits à l'école maternelle et primaire

LE DOSSIER DE CAMPAGNE

L'AIDE ALIMENTAIRE UN PANIER D'ÉMOTIONS

Peur de la flambée des prix, des effets des changements climatiques sur l'approvisionnement en nourriture. Peur de ce que l'on mange. Honte de ne pouvoir se nourrir et nourrir les siens, de venir grossir les demandes de colis alimentaires. Colère de se trouver méprisé dans une société à la façade opulente, de ne pas être écouté. Colère face au gaspillage de nourriture qui semble partie intégrante de notre système de production et de consommation. Mais aussi joie de s'entraider ou de manger tout simplement.

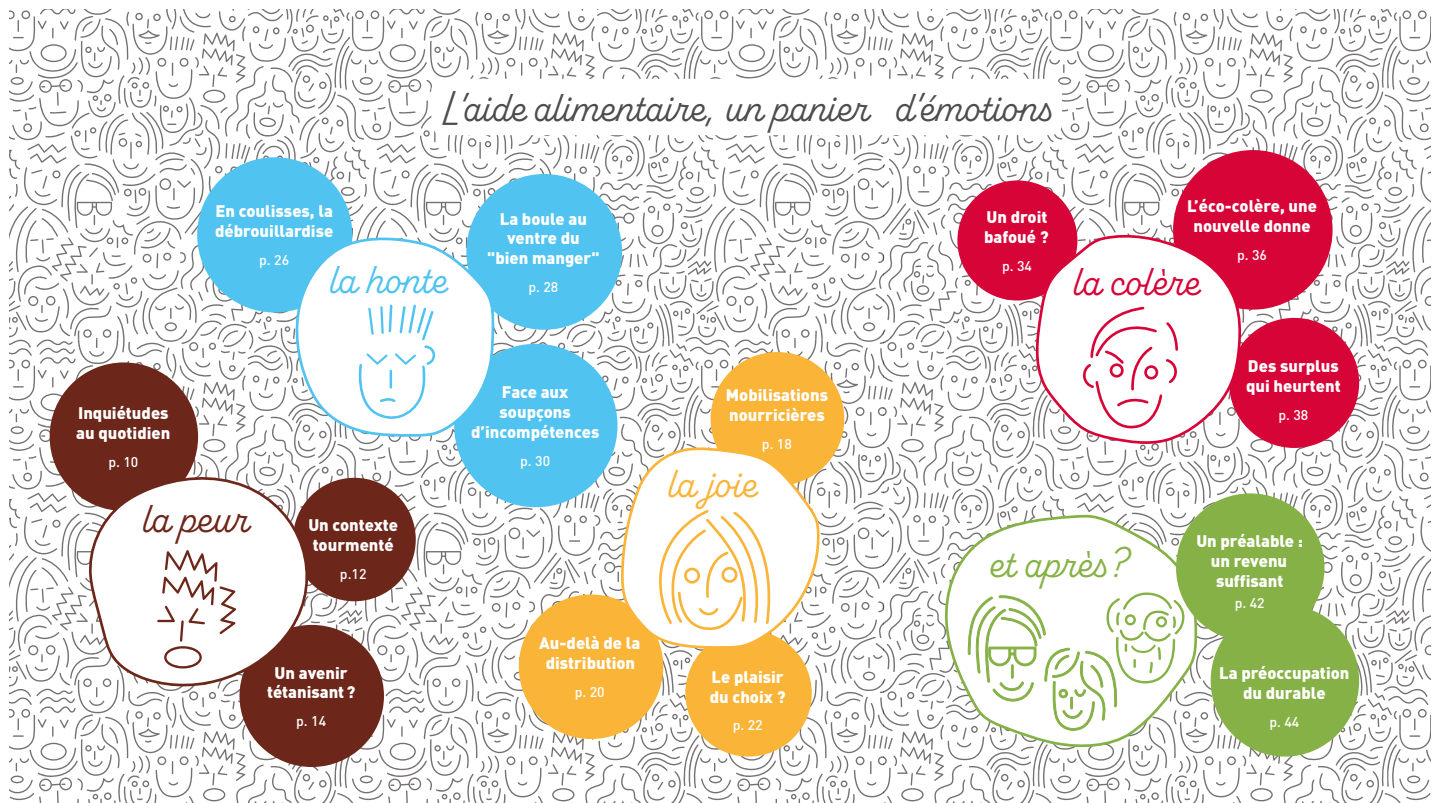
C'est en traversant ces émotions qu'est appréhendée la question de l'accès à la nourriture en Belgique. Et singulièrement le phénomène de l'aide alimentaire, alors qu'on estime à plus de



600.000 personnes le nombre de celles qui y ont recours. Un assortiment d'émotions pour comprendre les enjeux de justice sociale sous-jacents ; pour penser et travailler à des pistes d'avenir, enclines à changer structurellement la donne.

À commander auprès de
commande@entraide.be (prix : 3 €)
ou à télécharger sur vivre-ensemble.be

COUP D'OEIL SUR LE SOMMAIRE



L'AVENT SOLIDAIRE EN PAROISSE

ANNONCER

Nous avons besoin de vous pour faire exister la campagne d'Avent dans les paroisses de Wallonie et de Bruxelles. Pour cela, nous mettons à votre disposition des outils pour mettre la solidarité au cœur de ce temps fort de l'année liturgique. **Une affiche, un dossier thématique, des outils d'animation, un texte pour votre bulletin paroissial, la gazette que vous tenez dans vos mains, et d'autres encore!** Visitez notre site vivre-ensemble.be et commandez vos outils en ligne ou en nous appelant au 02 227 66 80.

CÉLÉBRER

Des Pistes de célébration pour un Avent solidaire sont proposées aux prêtres et aux équipes liturgiques, aux enseignants.es, catéchistes, animateurs.trices de mouvements de jeunesse ainsi qu'à toutes celles et ceux qui souhaitent vivre un Avent solidaire. Pour chaque dimanche, nous vous proposons une médiation, pouvant inspirer une homélie, des intentions de prière ainsi qu'un geste symbolique. Cette année, ce dernier vous invite à vous munir de votre balluchon pour cheminer ensemble vers Noël. Vous y trouverez également une proposition d'homélie pour le troisième dimanche, une prière universelle pour la veillée de Noël, ainsi que des textes et des chants à partager.

COLLECTER

La collecte dédiée à **Action Vivre Ensemble** pour soutenir financièrement les projets de lutte contre la pauvreté aura lieu **les 10-11 décembre 2022** dans toutes les églises de Wallonie et de Bruxelles. Il ne faut pas hésiter à déplacer la collecte d'une semaine s'il n'y a pas de célébration à ces dates.

Durant toute la période de l'Avent, un **dépliant d'appel aux dons** comprenant un bulletin de virement peut être remis aux fidèles et inséré dans le bulletin paroissial. Il est aussi possible de donner en toute discrétion via **l'enveloppe-collecte dédiée**, à déposer dans le panier de la collecte au moment de l'offrande. Ces outils sont disponibles sur simple demande auprès de nos bureaux régionaux. **Le don en ligne** peut se faire via notre site de campagne : avent.vivre-ensemble.be

Tout don en ligne ou par virement bancaire est **déductible fiscalement à partir de 40 €** cumulés sur l'année civile. L'attestation est délivrée par Action Vivre Ensemble dans l'année qui suit le don.

Pour faire un don par virement, Action Vivre Ensemble - BE91 7327 7777 7676 - communication 7009
Pour faire un don en ligne, rendez-vous sur avent.vivre-ensemble.be ou scannez ce QR code :



Pour nous aider à relayer notre message, téléchargez notre « kit de communication » en scannant ce QR code.

Inviter à témoigner et parler des projets

Cette année, 109 associations de lutte contre la pauvreté sont soutenues par Action Vivre Ensemble. Il y en a sûrement une près de chez vous. Vous souhaitez inviter un-e membre d'une association à témoigner? Contactez nos bureaux régionaux. Vous trouverez leurs coordonnées en dernière page. Et autour de vous, dans vos médias paroissiaux, n'hésitez pas à faire connaître les projets associatifs à soutenir. Ils ont besoin de vous! Consultez le cahier central ou notre site pour les découvrir.

Merci de tout cœur pour votre générosité. En ces temps de multiples crises, votre don aux associations qui accompagnent les personnes démunies est d'autant plus essentiel.



LES OUTILS D'ANIMATION



NOUVEAU!

QUATRE PETITS CONTES DE L'AVENT POUR LES 6-10 ANS

Par Geneviève Berger, illustrés par Véronique Hidalgo

Comme chaque année, 4 contes accompagnent les enfants sur le chemin de l'Avent. Adossés aux textes liturgiques et à la campagne d'Action Vivre Ensemble, ils suivent leur propre fantaisie pour préparer peu à peu les enfants au mystère de Noël.

Ici, les enfants troquent la dispute pour le jardinage collectif. Là, les poupées et les Playmobils apprennent à dépasser leurs préjugés pour découvrir la joie de la solidarité. Le 3^e dimanche les enfants écouteront l'histoire de la naissance des communautés Emmaüs pour terminer par le dimanche le plus proche de Noël : des animaux racontent l'arrivée sur les rives d'Europe d'un bébé venu de loin.

Prix : 3 €

FAITES VOTRE ÉCO-DIAGNOSTIC !

Développé dans le cadre du projet « Maison Commune », l'éco-diagnostic est un outil qui vous permet de réaliser un bilan de vos pratiques dans 11 domaines d'action : électricité, chauffage, eau, mobilité, alimentation, biodiversité et agroécologie, investissement, consommation et entretien, circularité, ancrage local, justice sociale. Pour retrouver cet outil en ligne ou pour en savoir plus sur le projet, rendez-vous sur : www.maisoncommune.be



TOUJOURS DISPONIBLES

JEU DE CARTES

LES DROITS HUMAINS : UN ATOUT CONTRE LA PAUVRETÉ

Comprendre les droits humains, dont le droit à l'alimentation, c'est déjà les faire vivre et les protéger. Et c'est toujours plus facile de le faire en s'amusant ! Au fil de la partie, chacun.e partage ses expériences, ses doutes et ses réflexions. Un jeu qui s'adapte à tout public (écoles, associations, volontaires, paroisses, jeunes) pour 4 à 20 joueurs. Compter une demi-heure à une heure par partie! Prix : 10 €



UNE BANDE DESSINÉE À DÉPOSER SOUS LE SAPIN !

Illustré par Gauthier Dosimont et inspiré du conte « l'étrange invitation » de 2011 écrit par Xavier Deutsch

D'une grande actualité, cette histoire met en scène des enfants authentiques, confrontés aux épreuves que vivent beaucoup d'enfants aujourd'hui. Prix : 15 €



CATALOGUE D'OUTILS EN LIGNE

Vous souhaitez susciter un temps de réflexion sur les inégalités, l'exclusion, la pauvreté ? Consultez le catalogue complet de nos outils d'animation sur www.vivre-ensemble.be

Pour toute question, contactez-nous par téléphone au 02 227 66 80 ou par email : info@vivre-ensemble.be

RECHERCHE PARTICIPATIVE 2022 « CHANGER DE PANSEMENT OU PENSER LE CHANGEMENT ? »



L'aide d'urgence se fait de plus en plus nécessaire en Belgique, pour nourrir, loger, soigner des personnes, des familles qui – en nombre croissant – sont dans « le trop peu de tout ». Ce qui ne devrait être qu'exceptionnel s'éternise. Le constat est dramatique et porte des accents de désespoir pour l'ensemble de celles et ceux qui appellent de leurs vœux une société égale et juste.

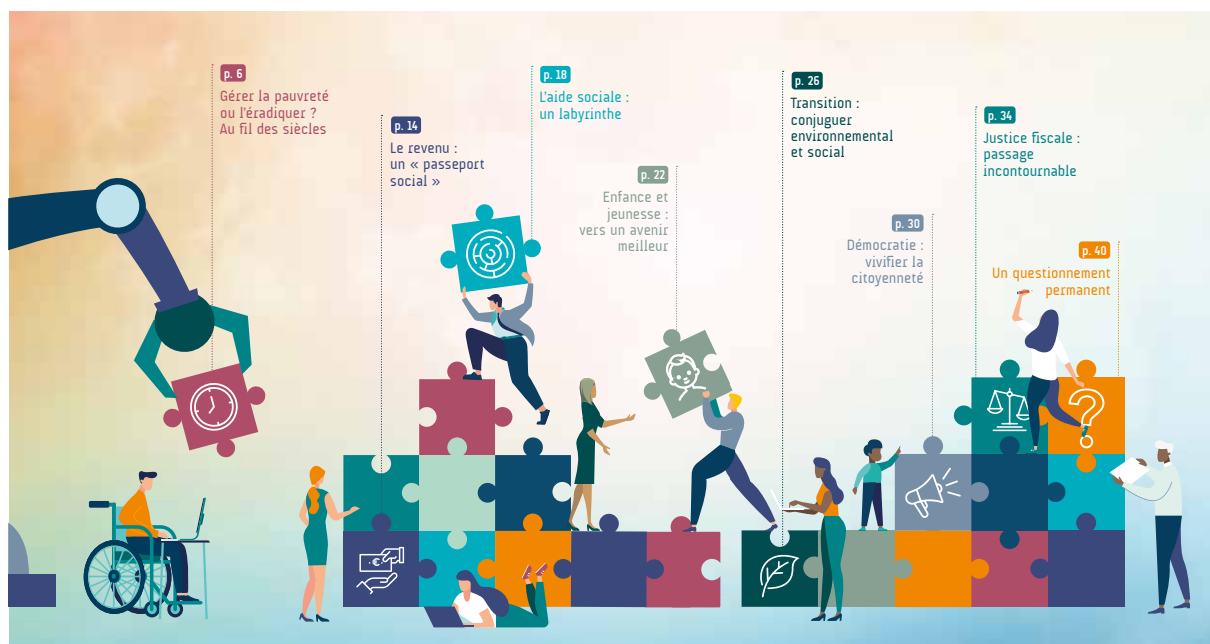
Comment admettre l'absence de perspective qui fige des femmes et des hommes dans la dépendance à l'aide que l'on voudra bien leur accorder ? Comment aider rapidement tout en préservant une vision à long terme pour éradiquer la pauvreté ? Comment changer structurellement nos sociétés excluantes ?

Un groupe de dix personnes engagées au sein d'Action Vivre Ensemble a voulu se saisir de ces questions. Cette publication est le fruit de leur parcours à dix, autour d'un fil conducteur commun : explorer les moyens de lutter structurellement contre la pauvreté. Elle est également le fruit de leur rencontre, de leur trajet en commun, marqué par leur diversité. La diversité de leurs regards, de leurs approches, de leurs

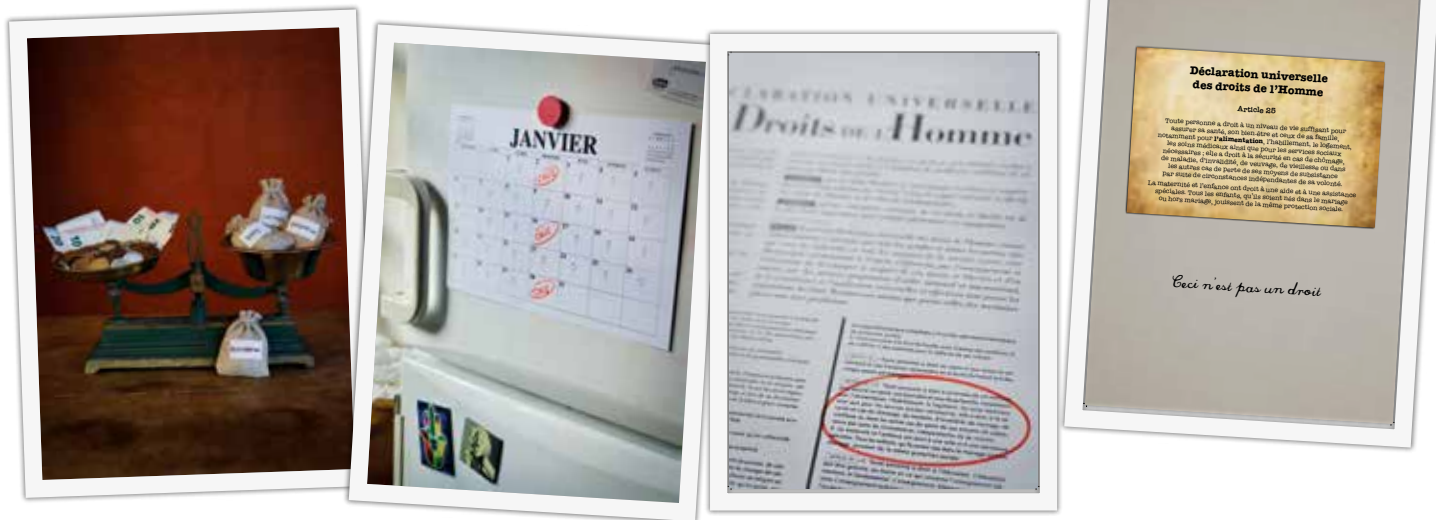
expériences. Elle porte les traces de ces explorations tantôt personnelles, tantôt collectives, où l'un tiendra la plume pour un premier jet que d'autres reliront, ajusteront, compléteront. Les auteurs et autrices sont ainsi multiples, et forment plus que la somme des parties.

Ce groupe dessine ainsi un puzzle des solidarités façonnées bien au-delà des bonnes volontés individuelles. Les pièces prennent la forme de réflexions et d'actions autour des revenus, de l'aide sociale, de la fiscalité, de la démocratie, de la jeunesse, de la transition écologique et solidaire... Le tout est alimenté par une énergie à puiser dans cette capacité qu'a l'être humain de s'indigner, de rebondir et d'avancer en défrichant des chemins inédits. Des pistes d'animation sont également proposées, afin de vous saisir vous aussi de ces questions et d'explorer collectivement.

À commander auprès de
commande@entraide.be (prix : 3 €)
ou à télécharger sur vivre-ensemble.be



« LES RÉALITÉS DE L'AIDE ALIMENTAIRE »



C'est le nom de cette exposition photo, réalisée pour illustrer symboliquement certaines réalités vécues par les bénéficiaires de cette aide. Elle s'inscrit dans le cadre d'une recherche-action « Solenprim - Solidarités en primeur », qui fut portée par quatre organisations d'aide alimentaire, une plateforme d'achats solidaires et la Fédération de Services Sociaux (FdSS).

Pendant trois ans et dans un processus de cocréation, ces sociologues, professionnels et bénéficiaires de l'aide sociale, ont pensé et expérimenté des alternatives durables et de qualité, face à l'inquiétante croissance du nombre de personnes ayant recours à cette aide alimentaire. Plus précisément, tous et toutes se sont attelés à répondre à la question suivante : « En quoi et comment ces dispositifs innovants, associant le secteur de l'aide alimentaire à la transition vers un système d'alimentation durable, sont-ils susceptibles d'accroître durablement la liberté de choix et le champ des usages alimentaires des publics défavorisés ? ».

Car cette aide, bien qu'elle réponde encore et toujours à des besoins vitaux, n'est ni une solution

pérenne, ni suffisante pour permettre à toute personne de choisir son alimentation et d'avoir durablement accès à une alimentation de qualité.

Car en Belgique, cette aide était nécessaire à 450 000 personnes en 2019.

Car aujourd'hui, ce chiffre est de 600 000 personnes.

Ces images rappellent et interpellent sur cette réalité dramatique et inacceptable. Cette réalité qui fait qu'aujourd'hui, une partie de la population belge doit choisir entre se loger, se soigner, se chauffer et se nourrir, en partie parce que le droit à l'alimentation n'est toujours pas reconnu par la constitution belge.

Cette exposition photo, réalisée par Joelle Van Laethem de la Fédération des Services Sociaux, peut être empruntée à la demande. Pour plus d'informations, rendez-vous sur www.solenprim.com ou contactez Brigitte Grisar à brigitte.grisar@fdss.be ou par téléphone au 02 250 09 13





SE FORMER

ANALYSES UN OUTIL D'INFORMATION ET DE RÉFLEXION

S'informer, réfléchir, débattre sont aussi des façons de faire vivre la solidarité. Les analyses produites par Action Vivre Ensemble tentent de vous apporter un éclairage sur des thèmes de société liés à la pauvreté et à l'exclusion sociale. Parmi les dernières en date, citons :

- *Une sécurité sociale de l'alimentation.* Une réflexion sur l'idée d'une sécurité sociale de l'alimentation, qui constituerait un énorme défi pour son éventuelle mise en place, mais qui a déjà le mérite de remettre en question l'approche actuelle de la transition du système agricole et de l'aide alimentaire.
- *Statut cohabitant : à quand la fin ?* Cette analyse interroge le statut de cohabitant, toujours d'application, malgré les critiques et mises en cause de longue date.
- *Inondations et pauvreté. Des sinistres qui se superposent.* Ce texte apporte un regard sur les inondations de Juillet 2021, qui se superposent à une dégradation sociale préexistante et aggravent la situation de personnes déjà appauvries.
- *Le « deux poids, deux mesures » de l'accueil.* Avec l'accueil des réfugiés ukrainiens, peut-on voir les prémices d'une approche moins défensive vis-à-vis des déplacés ou s'agit-il d'un phénomène ponctuel ?

Ces analyses – et bien d'autres – sont consultables sur notre site : vivre-ensemble.be/-Analyses-. Elles sont aussi disponibles en version imprimée. Pour cela, adressez-vous à info@vivre-ensemble.be ou au 02 227 66 80. N'hésitez, par ailleurs, pas à nous faire part de vos suggestions de thématiques.

Une Infolettre dédiée aux analyses vous permet également d'être tenus au courant, 5 à 6 fois par an, des publications. Pour vous y inscrire : <https://vivre-ensemble.be/-analyses>



JE TRANSMETS LA FRATERNITÉ

LEGS • DONATIONS • ASSURANCES-VIE



Le goût du partage et de la justice, la solidarité, le don de soi sont autant d'attitudes éthiques que vous désirez prolonger par-delà le temps de l'existence.

Comment faire de la fraternité votre héritière ?

Léguiez une partie ou la totalité de votre patrimoine à Entraide et Fraternité et/ou Action Vivre Ensemble pour :

- soutenir les plus pauvres
- réduire les inégalités
- construire des générations solidaires

**TRANSMETTRE LA FRATERNITÉ
EST NOTRE ENGAGEMENT COMMUN
POUR UN MONDE MEILLEUR !**

Entraide et Fraternité et Action Vivre Ensemble agissent depuis 1961 de par le monde et en Belgique, sous l'inspiration nourrissante de l'Évangile et de la pensée sociale de l'Église et grâce à la magnifique générosité des donateurs et donatrices.



Votre personne de contact et de confiance

Catherine Houssiau, chargée des legs

T. 02 227 66 85 - Gsm 0490 57 97 47

catherine.houssiau@entraide.be

www.entraide.be - www.vivre-ensemble.be

Confidentialité assurée

DEMANDE D'INFORMATIONS

JE SOUHAITE

- recevoir gratuitement et sans engagement votre brochure sur les legs et testaments.
- être contacté-e par téléphone par Catherine Houssiau, pour poser mes questions, discuter de mon projet ou prendre un rendez-vous.

Numéro auquel me joindre :

.....

M. Mme Mlle

Nom :

Prénom :

Adresse :

Code postal :

Localité :

Courriel :

.....

À ENVOYER À :

Entraide et Fraternité / Action Vivre Ensemble

À l'attention de Catherine Houssiau

Rue du Gouvernement Provisoire, 32 - 1000 Bruxelles

Active depuis 1970, Action Vivre Ensemble est une association engagée dans la lutte contre la pauvreté et reconnue pour son travail d'éducation permanente. Elle est mandatée par les Evêques de Belgique pour animer la campagne de solidarité durant l'Avent dans toutes les communautés catholiques de Wallonie et de Bruxelles. À travers ses campagnes de sensibilisation et de récolte de fonds, elle soutient des associations de lutte contre la pauvreté et l'exclusion.

SUIVEZ-NOUS !

www.vivre-ensemble.be



NOS BUREAUX

SIÈGE

Rue du Gouvernement Provisoire, 32 - 1000 Bruxelles | T. 02 227 66 80 | info@vivre-ensemble.be

BRABANT WALLON

En cours de recrutement | Gsm 0473 31 04 67
Chaussée de Bruxelles, 67 | 1300 Wavre
brabant.wallon@entraide.be

BRUXELLES

Laureline Estievenart | Gsm 0493 51 85 89
Rue de la Linière, 14 | 1060 Bruxelles
T. 02 533 29 58 | bruxelles@entraide.be

NAMUR

Jean-Pol Gallez | Gsm 0490 64 91 14
Place du Chapitre, 5 | 5000 Namur
T. 081 41 41 22 | namur@entraide.be

LUXEMBOURG

Olivier Van der Noot | Gsm 0499 90 64 99
Rue du Pressoir, 23 | 6800 Libramont
luxembourg@entraide.be

LIÈGE

Jean-Yves Buron | Gsm 0478 39 19 37
Paul Rixen | Gsm 0472 63 43 91
Rue Chevaufosse, 72 | 4000 Liège
T. 04 222 08 00 | veliege@entraide.be

HAINAUT

Renato Pinto | Gsm 0473 31 07 46
charleroi@entraide.be
Bruno Di Pasquale | Gsm 0473 31 02 31
tournai@entraide.be
Rue Joseph Lefèvre, 59 | 6030 Marchienne-au-Pont
T. 071 32 77 42

MITEINANDER TEILEN

Claire Guffens & Christel Kalf
Judenstraße 29 | 4700 Eupen
T. 087 55 50 32 | info@miteinander.be
www.miteinander.be

Contre la pauvreté, je choisis la **SOLIDARITÉ !**

Ensemble, soutenons la lutte contre la pauvreté,
soutenons les personnes démunies !



Faites un don

Action Vivre Ensemble BE91 7327 7777 7676

← Ou scannez ce QR code

De tout cœur, merci de votre essentielle solidarité !



Action Vivre Ensemble

Rue du Gouvernement Provisoire, 32 - 1000 Bruxelles
T. 02 227 66 80 | info@vivre-ensemble.be | www.vivre-ensemble.be

Éd. resp. : Axelle Fischer | Maquette et impression : Snel
Photos : Action Vivre Ensemble (sauf mention) - Septembre 2022

imprimé sur papier recyclé

