

CAHIER CENTRAL

Découvrez les 110 associations à soutenir!



POUR UN AVENT SOLIDAIRE EN PAROISSE

Contre la pauvreté, je choisis la **SOLIDARITÉ** !

PAGE 3

L'ÉDITO

JÉSUS N'AVAIT PAS DROIT
AU LOGEMENT

PAGE 4

LA THÉMATIQUE DE CAMPAGNE

HOME SWEET HOME ?
UN DROIT, PAS UN LUXE !

PAGE 5

LE DOSSIER DE CAMPAGNE

À BOUT DE SOUFFLE
PARCOURS D'OBSTACLES POUR LE DROIT AU LOGEMENT

PAGE 6

L'AVENT SOLIDAIRE EN PAROISSE

ANNONCER / CÉLÉBRER
COLLECTER

CAHIER CENTRAL

DES ASSOCIATIONS À SOUTENIR

PAGE 7

ANIMER

CONTES DE L'AVENT / VIDÉO DE CAMPAGNE
FAIRE VIVRE LA CAMPAGNE
INVITER LES PROJETS À TÉMOIGNER

PAGE 8

« PORTRAITS DE RUE »

PAR DOMINIQUE SERVAIS

PAGE 9

ETUDES ET RECHERCHES

- > ETUDE 2023
- > RECHERCHE PARTICIPATIVE 2022
- > RECHERCHE PARTICIPATIVE 2023

PAGE 10

SE FORMER

ANALYSES : UN OUTIL D'INFORMATION
ET DE RÉFLEXION

PAGE 11

LEGS

JE TRANSMETS LA FRATERNITÉ





 L'EDITO

JÉSUS N'AVAIT PAS DROIT AU LOGEMENT

Nous nous préparons à fêter Noël ! Nous décorons nos maisons avec des guirlandes et des éclairages, avec un sapin de Noël et des boules scintillantes. Nous réfléchissons aux cadeaux à offrir et aux invités des repas de fête. Notre maison est plus que jamais un lieu de retrouvailles familiales.

Pourtant nous fêtons un enfant qui n'avait pas de maison ! Quand Joseph cherche un endroit pour que Marie accouche de son enfant, il n'en trouve pas. « Elle mit au monde son premier-né ; elle l'emballota et le coucha dans une mangeoire car il n'y avait pas de place pour eux dans la salle commune », nous dit l'évangéliste Luc (Lc 2,7). Jésus n'avait donc pas de toit quand il est né. Il n'avait pas droit au logement !

Dans notre pays aussi, de nombreuses personnes n'ont pas de maison où s'abriter et n'ont pas de logement. Il manque de logement, il y en a trop peu ou ils ne sont pas disponibles, ou ils ne sont pas en ordre. C'est un grand défi pour notre société. Action Vivre Ensemble veut nous sensibiliser à ce problème et contribue à fournir des logements à ceux qui n'en ont pas. Certes, on pourrait se dire : « Ce problème nous dépasse ! » Comment trouver les 90 000 logements qui manquent en Belgique francophone ? Comment ouvrir aux ménages sans abri les 50 000 logements inoccupés ? En fait, il faut commencer par des initiatives concrètes, limitées mais bien ciblées.

Dans l'évangile aussi on constate une réaction au manque de logement pour l'enfant Jésus. D'abord ce fait est présenté comme une étrangeté. Des anges disent à des bergers : « Aujourd'hui vous est né un Sauveur. Et voici le signe qui vous est donné : vous trouverez un nouveau-né emmailloté et couché dans une mangeoire ! » (Lc 2,11-12). Face à cette annonce étonnante, les bergers se mettent en marche. « Ils découvrirent Marie et Joseph, avec le nouveau-né couché dans une mangeoire ! » (Lc 2,16). C'est donc le dénuement de l'enfant Jésus et sa présence incongrue dans une mangeoire qui ont attiré les bergers. C'est parce qu'il était hors de toute maison qu'il a été trouvé par les bergers ! On pourrait dire que l'enfant pauvre a suscité la compagnie des bergers pauvres. Grâce à eux il est sorti de la solitude et a trouvé une protection avec eux : la présence des bergers a remplacé la maison qui manquait. La protection est devenue une nouvelle communauté. Si Jésus n'avait pas droit au logement, il eut droit à la visite !

Ainsi aujourd'hui aussi, notre proximité vis-à-vis de ceux qui sont sans toit et sans maison est un premier pas pour leur donner une protection et un réconfort, grâce à l'amitié et à la solidarité. C'est à cela qu'Action Vivre Ensemble nous invite, durant ce temps de l'aveug. Tous, nous sommes invités à faire un geste au service de ceux qui sont sans maison. Nous pouvons nous engager en personne dans les organisations d'entraide ou nous pouvons les financer par nos contributions financières. Nous pouvons aussi nous investir dans la lutte pour une plus grande justice en faveur de ceux qui manquent de logement.

L'Aveug est le temps qui nous annonce la venue de Jésus : sa venue dans nos maisons et hors de nos maisons, sa venue dans l'histoire, dans notre actualité et dans notre futur. Que sa présence active progresse dans notre monde, qu'elle envahisse nos cœurs ! Que par notre engagement et notre prière, elle donne un toit et une protection à ceux qui n'en ont pas !

 **Mgr Jean-Pierre Delville,**

évêque de Liège et évêque référendaire
pour Action Vivre Ensemble



LA THÉMATIQUE DE CAMPAGNE

HOME SWEET HOME ? UN DROIT, PAS UN LUXE !

Le droit au logement est inscrit à l'article 23 de la Constitution belge. Pourtant, en 2021, selon les derniers recensements conduits sous l'égide de la Fondation Roi Baudouin, on dénombrait 5313 personnes sans-abri à Bruxelles, 1146 à Namur, ainsi que 500 à Liège. Et le sans-abrisme n'est qu'une partie de l'iceberg, contenant une précarité locative beaucoup plus répandue.

Pourtant, ce ne sont pas les nouveaux logements qui manquent. La raison de ce paradoxe ? Une augmentation du prix moyen d'un loyer sur l'ensemble du territoire, plus rapide que l'inflation, avec de fortes disparités d'une région à l'autre et selon le type de logement. Une autre explication réside dans le nombre de bâtiments inoccupés. Le nombre de logements publics reste quant à lui beaucoup trop faible, compris entre 6 et 7% en Belgique. Ajoutons à cela expulsions domiciliaires, discrimination au logement et statut cohabitant, qui sont autant de facteurs qui aggravent la précarité de nombreuses personnes.

Aujourd'hui, les mesures prises restent insuffisantes. Il manque en matière de logement une stratégie globale et des moyens structurels. De plus, nous sommes encore loin de la nécessaire inclusion des personnes concernées dans les politiques liées au logement : les habitant-e-s ne sont pas au cœur des dispositifs. Plus encore, ils et elles font face à de nombreux stéréotypes et sont considéré-e-s responsables de leur situation.

Or, tout comme la faim, la précarité locative est loin d'être un problème individuel : c'est le système économique, social et politique belge qui est au cœur du problème. À savoir également qu'un mauvais ou un manque de logement n'entrave pas uniquement le droit à l'habitat. Droit à une alimentation de qualité, droit à la santé, droit de se chauffer, etc. sont tout autant mis à mal.

Au cours de la campagne d'Avent 2023, Action Vivre Ensemble continuera son travail de conscientisation et de sensibilisation à cette précarité locative toujours croissante, tout en poursuivant sa lutte pour réclamer un véritable changement au niveau structurel. Il faut garantir le droit à l'habitat, qui implique de faci-

liter et d'assurer un accès durable à un habitat de qualité pour toutes et tous.

Les 110 associations de lutte contre la pauvreté soutenues cette année par Action Vivre Ensemble, comme tant d'autres, se donnent déjà sans compter pour que toutes et tous aient une vie décente et digne. En ce temps de l'Avent, Action Vivre Ensemble soulignera le travail de tous les mouvements et projets de la société civile qui luttent au quotidien aux côtés des personnes les plus démunies, leur proposent un accompagnement social de qualité, récréent des liens et déconstruisent les stéréotypes !

SOUTENIR LES ASSOCIATIONS DE LUTTE CONTRE LA PAUVRETÉ

La collecte du troisième dimanche d'Avent (16 et 17 décembre) est dédiée à Action Vivre Ensemble. Toutes les associations soutenues pendant l'Avent sont des lieux où chaque personne en situation de pauvreté retrouve des conditions d'une vie digne.

Un virement : BE91 7327 7777 7676
Un clic : www.avent.vivre-ensemble.be
En scannant le code ci-contre. →



Attestation fiscale délivrée pour tout don de 40€ et plus.

Merci pour votre solidarité !

POUR ALLER PLUS LOIN

Découvrez nos outils et toutes les associations soutenues cette année dans les prochaines pages de cette gazette !

À BOUT DE SOUFFLE

PARCOURS D'OBSTACLES POUR LE DROIT AU LOGEMENT

Si l'accès à un logement décent est un droit et à ce titre inscrit dans notre Constitution, il est aisé de se rendre compte qu'il ne l'est pas beaucoup que sur papier. L'étude se propose de comprendre les mécanismes du parcours d'obstacles auquel se réduit le droit au logement. La première partie est consacrée à un état des lieux de la situation du mal-logement en Wallonie, à Bruxelles mais aussi en Communauté germanophone. Loin d'être exhaustive, elle a pour ambition de comprendre et d'analyser les causes et conséquences de la crise du logement que nous traversons. Expulsions domiciliaires, discriminations, précarité énergétique, sans-abrisme, vacance immobilière, ... les sujets à explorer sont nombreux ! Le deuxième chapitre se concentre sur les diffé-



rents acteurs du logement, qu'ils soient d'origine publique mais également citoyenne avec notamment la normalisation de l'habitat léger. Enfin, la situation de la femme au sein de cette problématique est explorée en bout de course... Car oui, il s'agit bien d'une course avec quelques gagnants mais surtout beaucoup de perdants.

À commander auprès de
commande@entraide.be (prix : 3 €)
 ou à télécharger sur vivre-ensemble.be

COUP D'OEIL SUR LE SOMMAIRE



| | |
|--|-----------|
| Introduction | 4 |
| <i>Un besoin et un droit fondamentaux baloués</i> | |
| Chapitre I | 9 |
| Un véritable parcours d'obstacles | |
| <i>Être sur liste d'attente pour... se loger</i> | |
| <i>La vacance immobilière</i> | |
| <i>Le statut cohabitant : quand la solution se transforme en obstacle</i> | |
| <i>La précarité énergétique des locataires</i> | |
| <i>Les discriminations au logement</i> | |
| <i>Les expulsions : causes et conséquences</i> | |
| <i>Agir sur le coût global d'un logement</i> | |
| Chapitre II | 29 |
| Les acteurs du logement | |
| <i>Les aides institutionnelles</i> | |
| <i>Le parcours d'insertion au logement en Wallonie</i> | |
| <i>Les alternatives citoyennes</i> | |
| <i>Habiter autrement</i> | |
| <i>Quand privé et public s'entre-mêlent</i> | |
| <i>Favoriser l'accompagnement social de qualité</i> | |
| Chapitre III | 43 |
| L'errance au féminin | |
| <i>Femme dans la précarité ou la double peine</i> | |
| <i>Mamans solos</i> | |
| <i>Femmes à la rue ? Une invisibilisation genrée</i> | |
| <i>Des lieux pour les femmes... mais pas que</i> | |
| <i>Augmenter le nombre de logements abordables et de qualité disponibles</i> | |
| Conclusion | 54 |
| <i>Le logement comme point de départ</i> | |

L'AVENT SOLIDAIRE EN PAROISSE

ANNONCER

Nous avons besoin de vous pour faire exister la campagne d'Avent dans les paroisses de Wallonie et de Bruxelles. Pour cela, nous mettons à votre disposition des outils pour mettre la solidarité au cœur de ce temps fort de l'année liturgique. **Une affiche, un dossier thématique, des outils d'animation, un texte pour votre bulletin paroissial, la gazette que vous tenez dans vos mains, et d'autres encore !** Visitez notre site vivre-ensemble.be et commandez vos outils en ligne ou en nous appelant au 02 227 66 80.



CÉLÉBRER

Des Pistes de célébration pour un Avent solidaire sont proposées aux prêtres et aux équipes liturgiques, aux enseignant-e-s, catéchistes, animateurs.trices de mouvements de jeunesse ainsi qu'à toutes celles et ceux qui souhaitent vivre un Avent solidaire. Pour chaque dimanche, nous vous proposons :

- Une méditation qui peut inspirer une homélie ;
- Des intentions de prière ;
- Un geste symbolique. Cette année, nous vous invitons à vous construire votre habitat idéal et solidaire. La présentation de ce geste se trouve en page 5 des Pistes de célébration.

Vous y trouverez également une proposition d'homélie pour le troisième dimanche, une prière universelle pour la veillée de Noël, ainsi que des textes et des chants à partager.

COLLECTER

La collecte dédiée à Action Vivre Ensemble pour soutenir financièrement les projets de lutte contre la pauvreté a lieu **les 16-17 décembre 2023** dans toutes les églises de Wallonie et de Bruxelles. Il ne faut pas hésiter à déplacer la collecte d'une semaine s'il n'y a pas de célébration à ces dates.

Durant toute la période de l'Avent, un **dépliant d'appel aux dons** comprenant un bulletin de virement peut être remis aux fidèles et inséré dans le bulletin paroissial. Il est aussi possible de donner en toute discrétion via **l'enveloppe-collecte dédiée** (à déposer dans le panier de la collecte au moment de l'offrande). Ces outils sont disponibles sur simple demande auprès de nos bureaux régionaux. **Le don en ligne** se fait via notre site de campagne : avent.vivre-ensemble.be



Tout don en ligne ou par virement bancaire est **déductible fiscalement à partir de 40 €** cumulés sur l'année civile. L'attestation est délivrée par Action Vivre Ensemble dans l'année qui suit le don.

Pour faire un don par virement : Action Vivre Ensemble - BE91 7327 7777 7676 – Communication : 7139
Pour faire un don en ligne : rendez-vous sur avent.vivre-ensemble.be ou scannez ce QR code. →



Merci de tout cœur pour votre générosité. En ces temps de multiples crises, votre don aux associations qui accompagnent les personnes démunies est d'autant plus essentiel.

Pour nous aider à relayer notre message, téléchargez notre kit communication en vous rendant sur notre site.

Suite en page 7 ➔

ANIMER

QUATRE PETITS CONTES DE L'AVENT POUR LES 6-10 ANS

Par Geneviève Bergé, illustrés par Véronique Hidalgo

Comme chaque année, 4 contes accompagnent les enfants sur le chemin de l'Avent. Adossés aux textes liturgiques et à la campagne d'Action Vivre Ensemble, ils suivent leur propre fantaisie pour préparer peu à peu les enfants au mystère de Noël.

Ici, Blanchette et Roussette, deux poulettes, quittent leur maman et cherchent une maison. Là, tous les animaux de la forêt se mettent au travail et construisent une grande maison. Le 3^e dimanche, Georges Cochon aide les gens en difficulté, pour terminer par le dimanche le plus proche de Noël : un miracle pour Léo et sa maman.

Prix : 3€



VIDÉO DE CAMPAGNE

Augmentation du nombre de personnes sans-abri, explosion des loyers, expulsions domiciliaires, discrimination au logement, hyper-responsabilisation des personnes précarisées, etc. Comment expliquer une telle situation ? Quelles sont les alternatives ? Que disent-elles ? Quelles difficultés/défis rencontrent-elles ? Qu'on-t-elles en commun ? Que dénoncent-elles ? Chloé, Eva, et Ayache vous apporteront des réponses dans cette vidéo de campagne 2023 !



FAIRE VIVRE LA CAMPAGNE

Vous pouvez faire appel à notre équipe d'animateurs et animatrices régionales si vous voulez organiser un temps d'animation sur la thématique du droit au logement ou sur les réalités de la lutte contre la pauvreté.

Nous avons également à votre disposition des outils vidéos, des jeux et d'autres ressources pour susciter une plus grande prise de conscience et un engagement solidaire aux côtés des personnes en situation de pauvreté.

Pour consulter le catalogue complet de nos outils d'animation, rendez-vous sur www.vivre-ensemble.be

Pour contacter notre équipe, vous trouverez les coordonnées en dernière page de ce document. N'hésitez pas à les contacter.

PRÉSENTEZ LES PROJETS DES ASSOCIATIONS ET INVITEZ-LES À TÉMOIGNER

Cette année, 110 associations de lutte contre la pauvreté sont soutenues par Action Vivre Ensemble. Il y en a sûrement une près de chez vous. N'hésitez pas à faire connaître autour de vous, dans vos médias paroissiaux, les projets associatifs à soutenir. Ils ont besoin de vous ! Consultez le cahier central ou notre site www.vivre-ensemble.be pour les découvrir. Vous pouvez également inviter un-e membre d'une association à venir témoigner au cours de vos célébrations ou toute autre occasion.

« PORTRAITS DE RUE » PAR DOMINIQUE SERVAIS

Dominique Servais est volontaire liégeois, actif de cœur et de temps auprès d'Action Vivre Ensemble et Entraide et Fraternité, depuis tant d'années. À la demande de l'ASBL Caritas Secours Liège d'abord, l'ASBL Benoit et Michel ensuite, Dominique a réalisé des « portraits de la rue ». Un travail de rencontre, de patience, d'humanisation de part et d'autre. Quelle belle dignité dans sa démarche et dans ce que ses photos expriment de beauté.

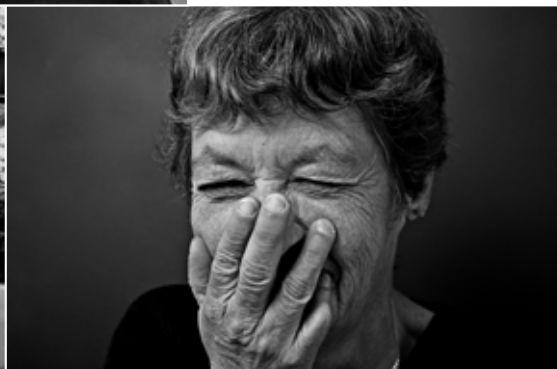
Comme l'indique Dominique, l'image que ces personnes ont d'elles-mêmes, celle que nous leur renvoyons, est désastreuse et dévastatrice.

Durant une année, Dominique a sillonné ces espaces visibles ou invisibles à l'entour de la prestigieuse gare des Guillemins, où l'humain se vit, se cache puis se montre ici en photos exaltant l'humanité de chaque personne, même la plus abîmée par la vie.

Après chaque séance de photos, Dominique faisait imprimer leurs visages et leur apportait les tirages le lendemain. Il leur a expliqué le sens de sa démarche : chaque personne est respectable. Chaque personne porte en elle quelque chose de plus grand qu'elle. Chaque personne est belle. Même cassée ! Il faut Le montrer.

Une démarche profondément évangélique. « Chaque personne est belle », « Chaque personne porte en elle quelque chose de plus grand qu'elle ». Et qui, en creux, nous invite à nous engager, nous battre pour une société plus juste et fraternelle.

**Retrouvez
ces photos
au fil de nos outils
pour cette campagne
d'Avent 2023.**



ETUDES ET RECHERCHES

NOUVEAUTÉ

ETUDE 2023

« LÀ OÙ POUSSENT LES SAXIFRAGES »

Connaissez-vous la saxifrage ? Cette plante herbacée pousse dans les fissures des murs et des rochers. Son nom scientifique : saxifraga, c'est-à-dire « casse-pierre ».

Or, des parois, des murs, il y en a beaucoup, en Europe et dans le monde. De monuments à visiter, à observer, il ne sera pas question ici, mais bien de murs de séparation, faits de pierres, de barbelés, d'idéologies aussi, d'intolérance. Nous les évoquerons en première partie de cette étude.

Quand on y est confronté, on s'interroge : puis-je les franchir, dois-je les contourner, m'en détourner ? À quoi servent-ils ? À délimiter, à enfermer, à séparer, à exclure. Ils sont la matérialisation par excellence du « tri sélectif » qui s'opère aux frontières, vis-à-vis des migrants et migrantes. Ces murs tracent les contours de logiques d'enfermement et d'exclusion dans des structures publiques, dans des cadres de pensées, dans les discours... vis-à-vis d'hommes et de femmes qui sont nés ailleurs.

À l'ombre de ces dispositifs défensifs, l'on distingue cependant de petites fleurs, des saxifrages : en réalité, des femmes et des hommes qui préfèrent la main tendue au poing fermé. Ce sera le deuxième volet de cette étude. Dans ces pages, nous avons en effet décidé d'en rendre visibles quelques-unes, pour montrer qu'elles existent et comprendre ce qui les anime à partir de trois verbes : accueillir, écouter, militer.

TOUJOURS DISPONIBLE

RECHERCHE PARTICIPATIVE 2022

« CHANGER DE PANSEMENT OU PENSER LE CHANGEMENT ? »

Comment admettre l'absence de perspective qui fige des femmes et des hommes dans la dépendance à l'aide que l'on voudra bien leur accorder ? Comment aider rapidement tout en préservant une vision à long terme pour éradiquer la pauvreté ? Comment changer structurellement nos sociétés excluantes ? Un groupe de dix personnes engagées au sein d'Action Vivre Ensemble a voulu se saisir de ces questions. Cette publication est le fruit de leur parcours à dix, autour d'un fil conducteur commun : explorer les moyens de lutter structurellement contre la pauvreté.



À commander auprès de commande@entraide.be (prix : 3€) ou à télécharger gratuitement sur vivre-ensemble.be

EN PRÉPARATION

RECHERCHE PARTICIPATIVE 2023

« GARDER ESPOIR, CULTIVER DES GERMES D'ESPÉRANCE »

« Indignez-vous ! » clamait Stéphane Hessel il y a quelques années, avant de compléter : « Engagez-vous ! » Forte de cette indignation et de cette volonté d'engagement, notre équipe s'est donc échinée à chercher, à gratter, à explorer... En commençant par aller à la rencontre de témoins : que ces personnes soient dans la dèche ou actives dans des actions de solidarité, qu'elles croulent sous les tracas ou soient enfermées derrière des barreaux (parfois au sens propre), qu'elles vivent dans l'isolement ou au contraire dans un milieu social favorisé... toutes avaient des informations à partager et un avis sur la question au cœur de nos réflexions : dans ce « monde de merde », comment tenir bon ? Comment cultiver des germes d'espérance ?

Disponible en octobre !



SE FORMER

ANALYSES UN OUTIL D'INFORMATION ET DE RÉFLEXION

S'informer, réfléchir, débattre sont aussi des façons de faire vivre la solidarité. Les analyses produites par Action Vivre Ensemble tentent de vous apporter un éclairage sur des thèmes de société liés à la pauvreté et à l'exclusion sociale. Parmi les dernières en date, citons :

- *L'accès à l'énergie, plus qu'un chèque* : Assisterions-nous à une prise de conscience généralisée de ce que représente un accès limité à l'énergie ? L'anxiété de ne pas pouvoir payer les factures de gaz ou d'électricité qui rongait déjà un ménage sur cinq avant l'augmentation folle des tarifs, s'étend. La libéralisation du marché (critiquée dès l'origine) est pointée du doigt. Des solutions qui allient mesures sociales et environnementales sont à privilégier.
- *Territoire zéro chômeur de longue durée* : Le dispositif des territoires zéro chômeur de longue durée a séduit le législateur français pour la première fois en 2016. L'objectif principal de ce dispositif, est de « remettre à l'emploi des personnes qui en sont éloignées depuis trop longtemps ». Mirage, utopie, mythe, panacée ? Il a rapidement fait des émules en Région de Bruxelles-Capitale et en Wallonie.
- *Pauvreté en milieu rural - les défis à relever* : La campagne n'est pas qu'une oasis de bien vivre, comme pourrait le laisser croire les images d'Épinal. Elle constitue aussi le refuge de personnes en situation de pauvreté. À travers un focus sur une commune de la botte du Hainaut, Froidchapelle, examinons comment réduire les inégalités sociales et garantir les droits de toutes et tous.

Ces analyses – et bien d'autres – sont consultables sur notre site : vivre-ensemble.be/-Analyses-. Elles sont aussi disponibles en version imprimée. Pour cela, adressez-vous à info@vivre-ensemble.be ou au 02 227 66 80. N'hésitez, par ailleurs, pas à nous faire part de vos suggestions de thématiques.

Une Infolettre dédiée aux analyses vous permet également d'être tenu au courant, 5 à 6 fois par an, des publications. Pour vous y inscrire : <https://vivre-ensemble.be/-analyses-#abonnement-infolettre>



JE TRANSMETS LA FRATERNITÉ

LEGS • DONATIONS
ASSURANCES-VIE

Le goût du partage et de la justice, la solidarité, le don de soi sont autant d'attitudes éthiques que vous désirez prolonger par-delà le temps de l'existence.

Comment faire de la fraternité votre héritière ?

Léguiez une partie ou la totalité de votre patrimoine à Entraide et Fraternité et/ou Action Vivre Ensemble pour :

- soutenir les plus pauvres
- réduire les inégalités
- construire des générations solidaires

**TRANSMETTRE LA FRATERNITÉ
EST NOTRE ENGAGEMENT COMMUN
POUR UN MONDE MEILLEUR !**

Entraide et Fraternité et Action Vivre Ensemble agissent depuis 1961 de par le monde et en Belgique, sous l'inspiration nourrissante de l'Évangile et de la pensée sociale de l'Église et grâce à la magnifique générosité des donateurs et donatrices.



Votre personne de contact et de confiance
Catherine Houssiau, chargée des legs et testaments
T. 02 227 66 85 - Gsm 0490 57 97 47
catherine.houssiau@entraide.be
www.entraide.be - www.vivre-ensemble.be
Confidentialité assurée

DEMANDE D'INFORMATIONS

JE SOUHAITE

- recevoir gratuitement et sans engagement votre brochure sur les legs et testaments.
- être contacté-e par téléphone par Catherine Houssiau, pour poser mes questions, discuter de mon projet ou prendre un rendez-vous.

Numéro auquel me joindre :

.....

M. Mme Mlle

Nom :

Prénom :

Adresse :

Code postal :

Localité :

Courriel :

.....

À ENVOYER À :

Entraide et Fraternité / Action Vivre Ensemble
À l'attention de Catherine Houssiau
Rue du Gouvernement Provisoire, 32 - 1000 Bruxelles

Active depuis 1970, Action Vivre Ensemble est une association engagée dans la lutte contre la pauvreté et reconnue pour son travail d'éducation permanente. Elle est mandatée par les Évêques de Belgique pour animer la campagne de solidarité durant l'Avent dans toutes les communautés catholiques de Wallonie et de Bruxelles. À travers ses campagnes de sensibilisation, elle soutient des associations de lutte contre la pauvreté et l'exclusion.

SUIVEZ-NOUS !

www.vivre-ensemble.be



NOS BUREAUX

SIÈGE

Rue du Gouvernement Provisoire, 32 - 1000 Bruxelles | T. 02 227 66 80 | info@vivre-ensemble.be

BRABANT WALLON

Isabelle Roger | 0473 31 04 67
Chaussée de Bruxelles, 67 | 1300 Wavre
brabant.wallon@entraide.be

BRUXELLES

Laureline Estievenart | 0493 51 85 89
Benoit Schoemaeker | 0493 51 86 02
Rue de la Linière, 14 | 1060 Bruxelles
bruxelles@entraide.be

NAMUR

Jean-Pol Gallez | 0490 64 91 14
Place du Chapitre, 5 | 5000 Namur
081 41 41 22 | namur@entraide.be

LUXEMBOURG

0499 90 64 99
Rue du Pressoir, 23 | 6800 Libramont
luxembourg@entraide.be

LIÈGE

Jean-Yves Buron | 0478 39 19 37
Christophe Cornet
Rue Chevaufosse, 72 | 4000 Liège
04 222 08 00 | veliege@entraide.be

HAINAUT

Bruno Di Pasquale | 0473 31 02 31
tournai@entraide.be | charleroi@entraide.be
Rue Joseph Lefèvre, 59 | 6030 Marchienne-au-Pont
071 32 77 42

MITEINANDER TEILEN

Claire Guffens, Christel Kalf & Catherine Dewart
Judenstraße 29 | 4700 Eupen
087 55 50 32 | 0472 59 17 21
info@miteinander.be | www.miteinander.be

Contre la pauvreté, je choisis la **SOLIDARITÉ** !

Ensemble, soutenons la lutte contre la pauvreté,
soutenons les personnes démunies !



Faites un don

Action Vivre Ensemble BE91 7327 7777 7676

← ou scannez le QR code

De tout cœur, merci de votre essentielle mobilisation pour celles et ceux qui sont frappés par la pauvreté !



Action Vivre Ensemble

Rue du Gouvernement Provisoire, 32 - 1000 Bruxelles
T. 02 227 66 80 | info@vivre-ensemble.be | www.vivre-ensemble.be

Éd. resp. : Axelle Fischer | Maquette et impression : Snel

Photos : Action Vivre Ensemble (sauf mention) - Septembre 2023

