



**ACTION**  
VIVRE ENSEMBLE

Contre la pauvreté,  
je choisis la  
**SOLIDARITÉ!**



© D. Servais



© D. Servais

# RAPPORT ANNUEL 2023



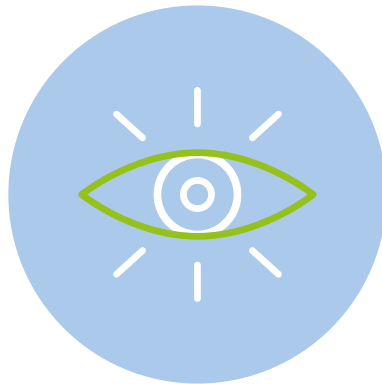
© D. Servais

[www.vivre-ensemble.be](http://www.vivre-ensemble.be)

# Contre la pauvreté, je choisis la solidarité !

## Notre vision

Action Vivre Ensemble, association catholique de lutte contre la pauvreté et l'exclusion, veut encourager les personnes chrétiennes et tous les citoyens et citoyennes épris de justice sociale à **s'engager aux côtés des personnes précarisées**, de Wallonie et de Bruxelles, pour **construire une société plus solidaire** et **élaborer avec eux des alternatives au modèle néo-libéral dominant**.



## Notre mission

Action Vivre Ensemble promeut **la solidarité, la réduction des inégalités et la lutte contre la pauvreté** :

→ **en soutenant** des initiatives locales ou régionales qui agissent contre l'exclusion, l'injustice et la pauvreté et qui encouragent la participation active des personnes en situation de pauvreté

→ **en travaillant avec le public belge**, et notamment les communautés chrétiennes, sur les situations de pauvreté et les mécanismes qui les provoquent et les font perdurer, pour induire auprès de la population des changements de comportement individuel et collectif et le lancement de projets (éducation permanente)

→ **en s'impliquant dans des actions de mobilisation**, en réseau, pour renforcer les alternatives et la contestation des structures et mécanismes injustes (action politique)



## Nos valeurs

La réflexion et les actions d'Action Vivre Ensemble s'appuient sur **4 valeurs fondamentales**, motrices de transformation vers une société juste et solidaire : **fraternité, équité, solidarité** et **intégrité**.

## Le mot de la secrétaire générale et du président

### REPRENDRE SON SOUFFLE...

Le constat relayé par Statbel (l'office belge de statistiques) est alarmant : en Belgique, presque une personne sur cinq court un risque de pauvreté ou d'exclusion sociale. Ce taux est de 24% en région wallonne et de 37% en Région de Bruxelles-Capitale en 2023. Au centre de ce processus de paupérisation, le manque d'accès à un logement de qualité. Précarité locative et sans-abrisme font partie du même cercle vicieux dans lequel nombre de nos concitoyens et concitoyennes se retrouvent, incapables alors d'accompagner leurs enfants dans leur scolarité et de trouver un emploi. Face à cette augmentation des besoins, les travailleurs et travailleuses du secteur social sont épuisés.

Pourtant, la pauvreté n'est pas une fatalité. En 2023, Action Vivre Ensemble a mis en avant qu'au-delà des constats, glaçants, de nombreuses victoires sont gagnées au quotidien. « *Le peu qu'on fait est énorme* » nous confiait une travailleuse du secteur du sans-abrisme. Voilà de quoi redonner espoir et reprendre son souffle.

114 associations ont été soutenues en 2023 grâce à votre appui, particulièrement généreux. Parmi

ces associations, certaines sont fortement ancrées en milieu paroissial et d'autres sont pluralistes. Ce large réseau associatif se veut au plus près des réalités vécues par les personnes démunies. Au-delà d'une aide financière, le rôle d'Action Vivre Ensemble est aussi d'aider les associations à créer des liens et à lutter contre les stéréotypes. Enfin, nous avons à cœur de relayer, avec d'autres comme le Réseau wallon de lutte contre la pauvreté, leurs revendications. Il est en effet nécessaire de rappeler à nos (nouveaux) responsables politiques que le logement est un droit, inscrit à l'article 23 de la Constitution, et que des solutions structurelles existent.

Merci à l'équipe d'Action Vivre Ensemble. Merci à vous, volontaires, donateurs et donatrices, de nous avoir donné du souffle.

**Christian Valenduc**, président  
et **Axelle Fischer**, secrétaire générale

« Le peu qu'on fait  
est énorme »



Axelle Fischer

Christian Valenduc

# Notre impact

## Appui aux associations de lutte contre la pauvreté



**489.685 €**

**d'appui  
financier**



**7**

**commissions  
régionales projets**  
(sélection, visites,  
suivis)



**102**

associations  
soutenues en  
**appui annuel**



**12**

associations  
soutenues en  
**appui triennial**

## Volontaires engagé·es dans la lutte contre la pauvreté



**29**

**groupes locaux** mobilisés



**240**

**volontaires** engagé·es

## Sensibilisation et éducation permanente



**3179**  
personnes  
sensibilisées



**189**  
participant-es à  
4 assemblées  
associatives



**480**  
heures d'éducation  
permanente



**44**  
activités réalisées  
à partir de nos outils  
(essentiellement,  
vidéo et étude)



**849**  
participant-es  
aux activités



**1** étude

**1** recherche  
participative

**5** analyses

## Médias



**4**  
numéros de la revue  
*Juste Terre !*  
envoyés bimensuellement  
à **10.000** personnes



**55**  
articles de presse ou  
reportages mentionnant  
notre travail.  
Soit, 5,63 millions  
de personnes touchées  
(audience cumulée, source Auxipress)



**643.421**  
visites sur  
notre **site internet**



# Programme de lutte contre la pauvreté

## Soutien à 3 ans

Action Vivre Ensemble soutient sur une base triennale 12 ASBL de lutte contre la pauvreté. Parmi ces associations appuyées, L'Étape, à Tournai.

### Une Étape toujours plus conviviale

L'Étape, à Tournai, améliore son dispositif (colis alimentaires, maison d'accueil, accompagnement) en insistant sur l'importance du lien social pour les personnes qui souffrent de l'isolement plus encore que de la précarité.



Depuis bientôt 50 ans (en 2026), L'Étape est un acteur majeur du travail social à Tournai. « Nous sommes spécialisés dans l'aide au logement : nous avons 24 lits en maison d'accueil - femmes, hommes, enfants - occupés par 90 personnes sur une année, nous gérons 6 logements comme APL (association de promotion du logement) et nous accompagnons

140 ménages en post-hébergement passés par notre maison d'accueil ou d'autres dans la région. Dans ces ménages, la part de mamans solos est sans cesse croissante », détaille Quentin Eryvn, directeur de L'Étape.

Il y a aussi L'Étap'atelier qui permet aux personnes hébergées de **se structurer à travers le travail au sein de l'atelier de menuiserie**.

« L'accompagnement que nous menons nous a permis de voir que l'isolement des gens grandissait et qu'il était important de créer un réseau professionnel certes autour de ces personnes mais un réseau personnel et social. C'est pourquoi nous avons entrepris d'**aménager un local communautaire** au rez-de-chaussée d'un bâtiment dont nous avons fait l'acquisition pour du logement de familles. Il est destiné à y mener **des activités telles que des ateliers, une épicerie sociale, des actions de quartier**. Nous avons aussi installé **une cuisine entièrement construite en bois de réemploi par les personnes participant à l'atelier menuiserie**. » Ces installations et aménagements sont l'objet du soutien triennal d'Action Vivre Ensemble.

## Soutien à 1 an

### À la Samaritaine, une lutte pour la dignité

Le Comité de la Samaritaine est né de la lutte pour le droit au logement. Mais, désormais, la question de l'accès à l'alimentation est aussi centrale pour les habitants et habitantes des Marolles, au cœur de Bruxelles.

Centré depuis sa création sur le droit au logement, le Comité de la Samaritaine a étendu son terrain d'action à l'autre enjeu-clé : l'alimentation. « Ici, explique Ingrid Payan, la coordinatrice, nous ne demandons rien aux gens. Il n'y a pas de critères pour fréquenter le restaurant social. »



Bénévole à la Samaritaine, Patrice Mazy habite la rue depuis 20 ans.

**À côté de la distribution des colis du jeudi, le resto social s'appuie, trois jours par semaine, sur une vingtaine de bénévoles. Coût d'un repas ? De 0 à 2 €, 2,5 € avec la soupe. Il n'existe qu'une petite caisse à l'entrée : les gens y mettent ce qu'ils veulent, ou rien s'ils n'ont rien. Y sont servis 50, 60 repas par jour. L'excédent est distribué en formule à emporter en fin de service. Ce n'est pas du tout le même public pour le resto ou pour les colis : d'un côté, plutôt des personnes isolées ou sans abri, de l'autre, des familles.** Baudouin Blanckaert, responsable alimentation, souhaite **inscrire l'aide dans la transition** : « **L'approvisionnement coûte cher et les producteurs locaux vivent la même précarité que notre public.** C'est aberrant que les pouvoirs publics ne facilitent pas l'achat à ces producteurs. Alors, nous organisons des ateliers sur le miel, la lactofermentation, et ça a de plus en plus de succès. »

### Un toit Un cœur, seul refuge dans le désert brabançon

**Un constat terrifiant : alors que 22% de sa population est menacée de précarité, le Brabant wallon ne dispose pas d'un seul abri de nuit. Et ne compte que deux abris de jour dont Un toit Un cœur (UTUC), à Louvain-la-Neuve.**

C'est une situation unique en Wallonie, une indécence même : alors que l'on a recensé 900 personnes sans abri, dont 270 enfants, en 2023 dans le Brabant wallon (et encore sur 9 de ses 27 communes), la province est la seule à ne pas offrir une seule place en abri de nuit !

Comment l'expliquer ? « *Sincèrement, je ne me l'explique pas* » se désespère Stéphanie Seutin, coordinatrice d'UTUC. « *Régulièrement, nous allons voir les autorités, la province, les communes et il ne passe... rien ! Il y a une absence totale de volonté politique d'agir sur une province très étendue, de Tubize à Jodoigne. Chaque année, nous demandons à la commune d'Ottignies-Louvain-la-Neuve un cadastre des bâtiments vides et l'activation d'un plan grand froid sans jamais obtenir de réponse. Il faut un abri de nuit mais nous ne pouvons porter cela avec nos deux équivalents temps plein et nos bénévoles qui, pour partie, sont des étudiants et étudiantes de kots-à-projets.* »

Selon Un toit Un cœur, une quinzaine de personnes dorment dans la rue dans cette commune, notamment dans les parkings de Louvain-la-Neuve. **L'ASBL enregistre 3500 passages annuels en ses murs**, soit une vingtaine de personnes par jour. Leur sont proposés un repas à 2€, une douche ou une lessive à 1€, des croquettes pour les chiens, des consultations et dépistages médicaux, des séances de sensibilisation aux addictions.

**UTUC a développé récemment un travail de mise en logement avec un bilan exceptionnel de 34 entrées en logement (public essentiellement) en un an.** « *Nous ne pouvons plus imaginer d'ouvrir la porte uniquement pour faire des jeux de société avec nos usagers et usagères alors que nous voyons des situations dramatiques.* »

## Les Semailles : la dignité d'une maison d'accueil

À Dinant, les Semailles accueillent une quinzaine d'hommes en difficulté. Leur objectif : assurer une transition entre la rue et un logement dans une région pauvre en emplois. Action Vivre Ensemble soutient le projet *Peins ton quotidien*.

Créée par l'Abbé Roger Maldague, au départ pour les jeunes en difficulté à Dinant, l'association Les Semailles s'adresse désormais à **toutes les catégories d'hommes en difficulté** : « *Principalement, des hommes 'sans chez soi' ou 'mal-logés' pour ne pas se cantonner à ceux qui vivent dans la rue. Ce sont des hommes d'âges divers, sortant d'institutions, de prison, d'hôpitaux, victimes d'expulsions. Souvent, ils ont été placés tout petits et il faut un peu tout leur apprendre. Pour beaucoup d'entre eux, la liberté et l'espace sont difficiles à appréhender après avoir été si longtemps dans un cadre très fermé* » explique Géraldine David.

« *Notre but est d'accompagner et de mettre les hommes en autonomie pour qu'après neuf mois, ils puissent partir vers un logement. Un emploi, c'est très, très difficile dans la région. Alors, pour le public avec lequel on travaille, cela l'est encore plus. On a évidemment aussi un accompagnement post-hébergement.* »

Dans cette ancienne maison de repos, Les Semailles accueillent 15 hommes pour 9 mois. Qui, grâce à la créativité et la gentillesse de Melvin Vekeman, l'ouvrier-peintre de l'association, vont bientôt repeindre leur chambre. **Peins ton quotidien, programme soutenu par Action Vivre Ensemble**, c'est pour eux l'occasion de prendre conscience que c'est important d'avoir soin de son chez-soi, **une façon de les préparer à s'occuper de leur propre logement.**

« La rue, ce n'est pas la liberté, c'est une prison »



## À Liège, les Infirmiers de rue accompagnent vers le logement

L'antenne liégeoise d'Infirmiers de rue accentue ses activités logement en se mettant en chasse de logements privés via les canaux classiques de la recherche immobilière. Son travail en rue a révélé l'immense risque de mortalité d'une partie de ceux et celles qui y vivent !

« *La rue, ce n'est pas la liberté, c'est une prison. La vraie liberté, c'est pouvoir me laver, être chez moi, pouvoir cuisiner, manger, dormir quand je veux. Pouvoir disposer du temps, de l'espace, et de mon esprit, de mon corps et de mon âme sans que personne ne m'ennuie* ». Luc a vécu neuf ans dans la rue à Liège. Avant de rencontrer Infirmiers de rue (IDR), association lancée à Liège en 2019 par deux infirmières. Depuis, IDR a relogé 14 personnes et 5 autres sont entrées dans un logement fin 2023.



« Rapidement, raconte Doriane Lambrecht, assistante sociale, nous nous sommes aperçues que les soins en rue représentaient une approche limitée et qu'il fallait sortir les gens de la rue. Nous continuons à parler de 'patient-es' car notre travail de base est médical mais, **désormais, l'idée de sortir les gens de la rue pour leur trouver un logement est une activité à part entière.** »

Hélène Capocci est la référente logement de l'association. Particularité de son travail : la prospection de logements privés. « Le premier contact, explique-t-elle, c'est lors de maraudes dans la rue. On travaille avec **des personnes extrêmement vulnérables sur le plan de la santé, qui sont en rue depuis plus de trois ans.** Ce sont clairement les personnes présentant les plus grands risques de mortalité en rue, celles qui ont besoin le plus urgentement d'un logement, celles aussi qui sont les plus éloignées du logement. Il faut du temps pour les accrocher : certaines personnes sont en rue depuis tellement longtemps qu'elles ne bougent plus, ne vont plus dans les associations. On choisit de leur parler petit à petit d'un logement. On met les personnes en ordre administrativement pour qu'elles aient un revenu, on considère alors qu'elles sont prêtes si elles sont d'accord. »



© CésarBurton-27

## La campagne d'Avent

### Home sweet home ?

Un droit, pas un luxe !



Le droit au logement est inscrit à l'article 23 de la Constitution belge.

Avoir un toit pour s'abriter, une maison pour loger sa famille, un chez-soi convenable pour y vivre en sécurité est devenu un luxe pour tant de nos concitoyens et concitoyennes.

Les obstacles à l'accès à une habitation décente sont nombreux : pénurie de logements sociaux, discriminations au logement, non-encadrement des loyers, expulsions domiciliaires, logements laissés vides pour de la spéculation immobilière... Autant de facteurs qui fragilisent les personnes les plus pauvres à la recherche d'un foyer et qui ne peuvent dire *Home sweet home* : foyer, oh mon doux foyer !

Augmentation du nombre de personnes sans abri, explosion des loyers, expulsions domiciliaires, discrimination au logement, hyper-responsabilisation des personnes précarisées... comment expliquer une telle situation ? Quelles sont les alternatives ? Que disent-elles ? Quelles difficultés/défis rencontrent-elles ? Qu'ont-elles en commun ? Que dénoncent-elles ?

Ces questions ont fait l'objet de notre étude *À bout de souffle. Parcours d'obstacles pour le droit au logement* (voir p.15) et d'une campagne de sensibilisation et de collecte de fonds.

Cette année, 114 associations de lutte contre la pauvreté de Bruxelles et de Wallonie ont été soutenues par les dons de l'Avent solidaire.

## 114 associations de lutte contre la pauvreté

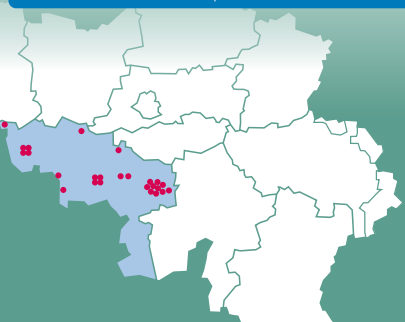
En 2023, 114 associations de lutte contre la pauvreté en Wallonie et à Bruxelles ont reçu le soutien d'Action Vivre Ensemble. 150 dossiers ont été analysés et plus de 100 visites de terrain ont été réalisées auprès des associations, entre avril et juin, par les permanent-es et les 60 volontaires membres des différentes commissions régionales d'Action Vivre Ensemble.



Flashez sur le QR code pour retrouver sur internet plus de détails sur l'ensemble des ASBL.

### Hainaut

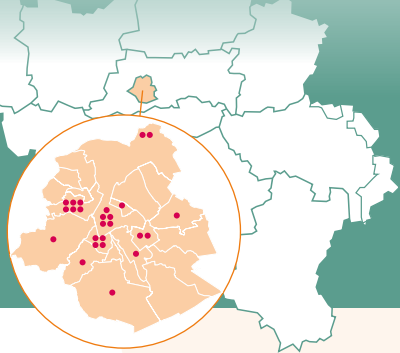
26 associations | 120.000 €



- 1 **I See You**  
6000 Charleroi | 2.500 €  
*Lutte contre les inégalités et préjugés sur les femmes afrodescendantes et noires*
- 2 **Tout est possible (TEP)**  
6001 Marcinelle | 10.000 €  
**Appui triennal**  
*Promotion du vivre ensemble et lutte contre les discriminations, ateliers d'échanges citoyens*
- 3 **Belle Africa**  
6020 Dampremy | 2.500 €  
*Culture de légumes, ateliers culinaires et échanges culturels*
- 4 **La Maison ouverte**  
6030 Marchienne-au-Pont | 6.000 €  
*Activités socioculturelles parents/enfants et entre parents, encadrement pédagogique de l'équipe*
- 5 **Relogeas**  
6031 Monceau-sur-Sambre | 6.000 €  
*Ateliers de formation aux gestes techniques localifs (problèmes de salubrité, état des lieux, normes et éventuelles réparations)*
- 6 **Comité solidarité jeunesse**  
6040 Jumet | 6.000 €  
*Réalisation d'un géant « Le souffleur de verre » et d'une fresque murale commémorative de la révolte ouvrière de 1886*
- 7 **La Rochelle**  
6044 Roux | 2.500 €  
*Facilitation de l'accès au numérique pour les personnes en situation de précarité avec renforcement des compétences pour permettre une réelle inclusion dans la société*
- 8 **Solidarités Nouvelles**  
6060 Gilly | 3.900 €  
*Ateliers de réflexion et de compréhension des thématiques et enjeux liés aux expulsions domiciliaires, confection d'un cahier de revendications pour le Collectif droit au logement*
- 9 **C-prévu**  
6061 Montignies-sur-Sambre | 5.000 €  
*Achat de matériel informatique pour soutenir les activités d'apprentissage du numérique*
- 10 **Mikado**  
6200 Châtelet | 2.500 €  
*Prévention sociale et éducative avec les jeunes et leurs parents, soutien scolaire aux étudiant-e-s du secondaire, renforcement du lien entre l'école et la famille*
- 11 **École de la rue**  
7000 Mons | 5.000 €  
*Achat d'un véhicule et de matériel pour l'amélioration des différents services*
- 12 **Pourquoi pas toi**  
7000 Mons | 4.900 €  
*Ateliers d'apprentissage du français, tables de conversation pour renforcer les apprentissages du français langue étrangère*
- 13 **Vie féminine - Centr'Hainaut**  
7000 Mons | 2.500 €  
*Achat de matériel informatique et accompagnement au sein de cafés papote numérique*
- 14 **Brise le silence**  
7000 Mons | 10.000 €  
**Appui triennal**  
*Appui global aux activités de l'association, mise en place de modules de formation contre les violences sexuelles*
- 15 **GEB**  
7090 Braine-le-Comte | 3.600 €  
*Réaménagement de la salle commune pour les ateliers, l'école de devoirs et les cours de citoyenneté*
- 16 **Utopie**  
7100 La Louvière | 5.000 €  
*Aménagement de locaux en vue de l'hébergement d'ex-personnes sans abri*
- 17 **The Young Computer School**  
7110 La Louvière | 4.000 €  
*Renforcement des différentes activités de l'association*
- 18 **Animation Préau**  
7320 Bernissart | 5.200 €  
*Réaménagement des locaux et du matériel de bureau*
- 19 **Resto du cœur de Quiévrain**  
7380 Quiévrain | 6.000 €  
*Animation et accompagnement à l'utilisation d'outils numériques*
- 20 **Braséro**  
7500 Tournai | 6.000 €  
*Renforcement de l'accueil et accompagnement adapté des personnes accueillies*
- 21 **Petit Théâtre à Façon**  
7500 Tournai | 6.000 €  
*Développement du foyer pour les expressions théâtrales, les créations, les répétitions et les représentations, stages pour enfants.*
- 22 **Une Assiette pour tous**  
7500 Tournai | 2.500 €  
*Travaux de mise en conformité des locaux pour l'accueil du public et des bénévoles dans des conditions agréables et sécurisantes*
- 23 **L'Étape**  
7500 Tournai | 5.000 €  
**Appui triennal**  
*Aménagement d'un local communautaire pour y mener des activités (ateliers, épicerie sociale, action de quartier, etc.) avec les ménages accompagnés au niveau du logement*
- 24 **Vie féminine - Région picarde**  
7700 Mouscron | 2.500 €  
*Ateliers culinaires valorisant des savoirs et savoir-faire, mise en avant des aspects d'hygiène, d'alimentation durable, de repas équilibrés*
- 25 **Perspectiv'**  
7783 Le Bizet | 2.900 €  
*Mise en place d'un bar à soupe et d'ateliers culinaires, lyophilisation d'aliments excédentaires.*
- 26 **Saint-Vincent-de-Paul de Lessines**  
7866 Lessines | 2.000 €  
*Ateliers créatifs, culinaires et artistiques menés par les personnes accompagnées*

# Bruxelles

25 associations | 122.210 €



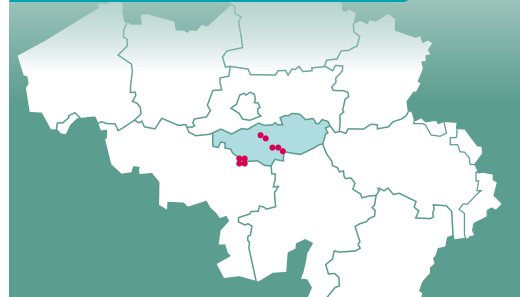
- 1 **Caria**  
1000 Bruxelles | 2.000 €  
*Ateliers lecture avec les enfants et achat d'une bibliothèque*
- 2 **Centre social du Béguinage**  
1000 Bruxelles | 2.000 €  
*Organisation mensuelle de repas de quartier pour les bénéficiaires, leurs familles et le voisinage*
- 3 **Ciep-B**  
1000 Bruxelles | 2.000 €  
*Action d'éducation populaire, renforcement individuel et collectif de la Ligue des travailleuses domestiques*
- 4 **Comité de la Samaritaine**  
1000 Bruxelles | 6.000 €  
*Restaurant social offrant des repas sains, issus d'une production durable à un public peu favorisé*
- 5 **Les Capucines**  
1000 Bruxelles | 5.000 €  
*Repas sains pour les bébés et les enfants en bas âge accueillis à la crèche Badaboum dans le quartier des Marolles*
- 6 **Lazare**  
1040 Etterbeek | 1.500 €  
*Développement et animations de colocations solidaires entre des jeunes catholiques de 25 à 35 ans et des personnes qui étaient sans domicile fixe*
- 7 **La maison de quartier Chambéry**  
1040 Etterbeek | 4.500 €  
*Organisation de séjours familiaux et d'excursions d'un jour pour favoriser la participation culturelle*
- 8 **Collectif Umoya**  
1050 Ixelles | 6.000 €  
*Mise en place de 5 groupes de parole intergénérationnels, séjour résidentiel communautaire*
- 9 **Cemo**  
1060 Saint-Gilles | 3.950 €  
*Organisation de 2 mini-camps, sorties et ateliers collectifs dans les maisons*
- 10 **Epi Saint-Gilles**  
1060 Saint-Gilles | 6.000 €  
*Déploiement d'un service de livraison de l'épicerie sociale à destination des ménages précarisés ayant des difficultés de déplacement*

- 11 **Le Petit vélo jaune**  
1060 Saint-Gilles | 6.000 €  
*Recherche et encadrement des bénévoles qui accompagnent annuellement 100 familles en difficulté*
- 12 **Maison Babel**  
1060 Saint-Gilles | 8.000 €  
**Appui triennal**  
**+ chèque-consultance (260 €)**  
*Renforcement des activités individuelles et communautaires pour les jeunes habitant la maison de transit*
- 13 **L'Union des femmes libres pour l'égalité de droits**  
1070 Anderlecht | 6.000 €  
*Frigo solidaire de Cureghem : une aide alimentaire en toute discrétion aux personnes dans le besoin avec possibilité d'un accompagnement social*
- 14 **Arc-en-ciel**  
1080 Molenbeek-Saint-Jean | 4.000 €  
*Achat de matériel pour l'organisation de moments festifs de rencontre avec les personnes habitant le quartier (Bazar festival)*
- 15 **D'ici et d'ailleurs**  
1080 Molenbeek-Saint-Jean | 6.000 €  
*Ateliers de soutien à la parentalité, de périnatalité, de connaissance de soi, de bien-être et de coaching scolaire*
- 16 **Groupe Kizito-Anuarite (K.A) Bruxelles**  
1080 Molenbeek-Saint-Jean | 1.500 €  
*Organisation d'une colonie de vacances, l'été, ouverte à tous les jeunes du groupe venant de milieux précarisés*
- 17 **La Maison de Léa**  
1080 Molenbeek-Saint-Jean | 6.000 €  
*Cours de français, d'initiation à l'informatique, sorties pédagogiques et permanences sociales et administratives pour femmes en situation de précarité*
- 18 **Talented Young Network**  
1080 Molenbeek-Saint-Jean | 5.000 €  
*Mise en place de 4 parcours pédagogiques durant les vacances scolaires pour les 12-18 ans du quartier*
- 19 **Constats**  
1080 Molenbeek-Saint-Jean | 10.000 €  
**Appui triennal**  
*Soutien aux migrants victimes d'abus dans leur pays d'origine*
- 20 **Association de la jeunesse VLM**  
1120 Neder-Over-Heembeek | 5.000 €  
*Activités socio-culturelles et sportives, soutien scolaire*
- 21 **Projets Versailles**  
1120 Neder-Over-Heembeek | 6.000 €  
*Activités de soutien aux habitantes en situation précaire*
- 22 **Service d'entraide Les Cerisiers**  
1180 Uccle | 1.500 €  
*Stages sportifs et sorties culturelles pour les enfants et les jeunes dans le cadre du projet Stages pour tous!*

- 23 **Alliance de Miséricorde**  
1190 Forest | 6.000 €  
*Amélioration des structures d'hébergement (renouvellement du matériel de couchage)*
- 24 **Espace Diwan**  
1200 Woluwé-St-Lambert | 6.000 €  
*Aide aux déplacements dans Bruxelles des personnes hébergées*
- 25 **Africa Sub Sahara**  
1210 Saint-Josse-ten-Noode | 6.000 €  
*Formations à l'outil numérique*

# Brabant wallon

9 associations | 39.000 €



- 1 **La Maison'Elle**  
1330 Rixensart | 4.500 €  
*Mise en place du Kiosque à papote et d'un potager collectif*
- 2 **Espace du lien**  
1332 Genval | 2.250 €  
*Réaménagement de la cuisine*
- 3 **Un toit Un cœur**  
1348 Louvain-la-Neuve | 3.000 €  
*Accueil de jour, soutien psychologique du staff*
- 4 **Plateforme citoyenne de soutien aux réfugiés (BW)**  
1348 Louvain-la-Neuve | 4.625 €  
*Projet « Café Monde »*
- 5 **Le Goéland**  
1400 Nivelles | 6.000 €  
*Maison d'accueil, aménagement de nouvelles chambres d'hébergement pour les familles*
- 6 **Les 4 vents**  
1400 Nivelles | 5.725 €  
*Création d'un espace d'éveil pour les enfants et d'une salle d'étude*
- 7 **CRIBW**  
1400 Nivelles | 3.000 €  
*Accueil des personnes primo-arrivantes*
- 8 **Réso**  
1400 Nivelles | 4.600 €  
*Service social, mise en place d'un module de formation Osons la confiance!*
- 9 **Groupe d'accueil des migrants de Walhain**  
1457 Nil-St-Vincent | 5.300 €  
*Réaménagement de la salle d'accueil*

**1 Median**

4700 Eupen | 4.100 €

*Supervision de groupes et formations pour les parrains et marraines de primo-arrivants***2 Animationszentrum Ephata**

4700 Eupen | 1.000 €

*Travaux d'aménagement de l'accueil et de la cuisine du café interculturel de solidarité***3 Viertelhaus Cardijn**

4700 Eupen | 5.000 €

**Appui triennal***Garderie et psychomotricité pour les plus petits afin que les parents puissent suivre des cours d'allemand***4 Aktiv Leben ohne Barrieren Heute**

4750 Bütgenbach | 1.000 €

*Organisation de voyages en bus pour permettre à des jeunes porteurs d'un handicap de participer à différentes activités sportives***5 Hof Peters**

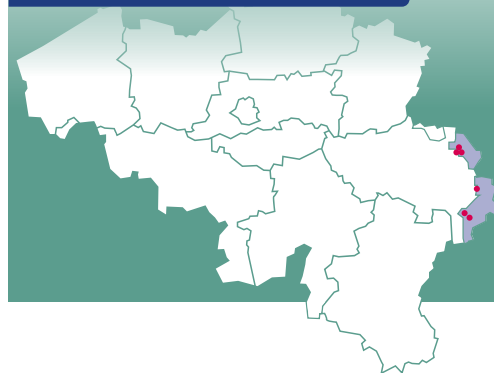
4780 Emmels | 3.000 €

*Aménagement et maintien d'un espace extérieur écologique pour promouvoir la rencontre et l'échange entre différents groupes cibles (employés, élèves de l'école voisine, tout citoyen-ne)***6 Wohnraum für Alle**

4780 Sankt Vith | 4.900 €

*Appui global pour l'association de locataires et accompagnement de personnes qui rencontrent de grandes difficultés pour se loger*

## Ostbelgien

**6 associations | 19.000 €**

## Namur

**16 associations | 50.500 €****1 Vie féminine**

5000 Namur | 2.320 €

*Projet « On se tient au courant » visant à installer une permanence de l'association à Florennes***2 Periferia**

5000 Namur | 4.000 €

*Projet « Silence, on parle », élaboration d'un espace public de débat avec la participation de voix citoyennes peu visibles***3 Nesida**

5000 Namur | 2.000 €

*Aménagement de l'espace communautaire Salma pour l'accueil de familles suivies par le service Salma sur le thème de la parentalité***4 Troupe Inside-out**

5000 Namur | 4.489 €

*Frais d'animations théâtrales avec des détenus et des partenaires extérieurs***5 RWDH****(Réseau wallon pour le droit à l'habitat)**

5000 Namur | 2.500 €

*Appui aux acteurs du quartier Saint-Nicolas confronté au problème de la gentrification***6 Coquelicot/Cinex**

5000 Namur | 5.000 €

**Appui triennal***Ouverture de la salle Ponty (Cinex) à l'école des devoirs coordonnée par Coquelicot et à toutes les associations membres de la concertation de quartier***7 Atelier sorcier**

5030 Gembloix | 3.000 €

*Projet « Oser, se poser, s'exposer » proposant 2 matinées/mois d'activités ludiques et artistiques axées sur la découverte d'univers artistiques contemporains***8 Dinamic**

5030 Gembloix | 3.000 €

*Aide à l'emploi, prise en charge des coûts pour le stage de formation animateur-trice de groupe***9 Le Répît**

5060 Couvin | 2.457 €

*Projet « Le Kfé alternatif » offrant un petit-déjeuner gratuit dans un espace ouvert à toutes et tous***10 GABS**

5060 Auvélais | 5.000 €

**Appui triennal***Projet « Raconte-moi ton histoire » visant la création d'un magazine rédigé et géré avec la participation des publics des différents secteurs du GABS***11 Caravane de la paix**

5190 Jemeppe-sur-Sambre | 1.000 €

*Projet « Regard vers l'autre » dispensant des cours de formation à la citoyenneté***12 Macrâlatch'**

5190 Jemeppe-sur-Sambre | 4.635 €

*Projet « Four à pain collectif » pour fabriquer et cuire du pain à partir de produits locaux à destination de la population plus fragilisée du village***13 Dinamo**

5500 Dinant | 3.500 €

*Projet théâtral intergénérationnel « Quel toit pour toi ? » visant à faire se rencontrer les habitantes d'Hastière et de ses domaines résidentiels***14 Semailles**

5500 Dinant | 3.000 €

*Projet « Peins le quotidien » destiné à repeindre les chambres de la maison avec les résidents***15 Au Tour du cycle**

5575 Vencimont | 3.000 €

*Promotion de la mobilité douce (vélo): frais d'outillage de l'atelier participatif***16 Codef**

5670 Olloy-sur-Viroin | 1.599 €

*Acquisition d'un projecteur multimédia destiné à améliorer la qualité des formations*

## Wallonie-Bruxelles

**2 associations | 8.100 €****1 Réseau wallon de lutte contre la pauvreté (RWLP) | 4.500 €***Actions collectives socio-politiques pour agir sur les politiques structurelles afin d'éradiquer la pauvreté***2 BePax | 3.600 €***Sensibilisation des citoyens et responsables politiques aux enjeux liés au racisme et discriminations*



**1 Allons vivre ensemble**

4000 Liège | 2.500 €

*Construction d'un préau pour protéger les bénéficiaires des intempéries pendant l'attente de leur colis alimentaire***2 CALIF**

4000 Liège | 5.000 €

*Création de dispositifs participatifs en insertion socio-professionnelle***3 Infirmiers de rue**

4000 Liège | 5.200 €

*Ameublement pour l'emménagement de six personnes sans domicile fixe***4 La Maison blanche de Glain**

4000 Liège (Glain) | 3.800 €

*Travaux d'isolation et d'économie d'énergie (fenêtres, éclairages intérieurs en LED, isolation), plaques anti-feu, peinture, aménagement cuisine***5 Les compagnons dépanneurs**

4000 Liège | 3.000 €

*Achat de matériel (visseuse, disqueuse, scie circulaire sur batterie, petit matériel de bricolage) et de consommables pour les chantiers***6 Interra**

4000 Liège | 7.000 €

**Appui triennal***Projet « Duo2change » mettant en relation des personnes primo-arrivantes et locales afin de favoriser une relation interpersonnelle et accélérer l'intégration à la société belge***7 Le courant d'air**

4020 Liège (Bressoux) | 5.000 €

*Appui au fonctionnement de l'association, réalisation d'une enseigne pour le magasin de seconde main***8 Télé-Service Natolo**

4020 Liège (Amercoeur) | 5.000 €

*Pérennité du projet et activités/sorties intéressantes pour les enfants***9 Vimini**

4030 Liège (Grivegnée) | 5.300 €

*Appui au démarrage de l'asbl (soutien à la parentalité et à la famille)***10 Form'Anim**

4100 Seraing | 5.100 €

*Agrandissement de la crèche (+7 places) pour les tout-petits des familles monoparentales primo-arrivantes***11 Un toit pour la nuit**

4100 Seraing | 2.000 €

*Atelier de création d'un livre de 24 recettes saines et à moindre coût (5 € par famille de 4 personnes)***12 Vivre solidaire**

4100 Seraing | 4.300 €

*Boutique de seconde main et sensibilisation à la consommation durable***13 Horizons nouveaux**

4520 Wanze | 4.000 €

*Accompagnement social, travaux d'agrandissement, de modernisation, d'aménagement d'un espace d'écoute et de convivialité***14 La porte ouverte visétoise**

4600 Visé | 5.100 €

*Soutien aux différents services sociaux***15 Racynes**

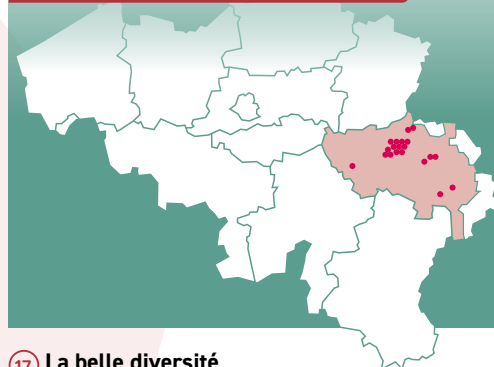
4684 Haccourt | 5.000 €

*Renforcement de la ferme d'animation comme « école du dehors »***16 Essalem**

4800 Verviers | 4.800 €

*Création d'un espace de coworking pour des étudiants de l'enseignement supérieur (18-25 ans)*

# Liège

**20 associations | 96.000 €****17 La belle diversité**

4800 Verviers | 8.000 €

**Appui triennal***Relance du projet « Soutien à la voix des sans-papiers de Verviers »***18 Saint-Vincent-de-Paul****« Frédéric Ozanam »**

4860 Pepinster | 2.900 €

*Formation des bénéficiaires du colis alimentaire à cuisiner à domicile, achat d'ustensiles***19 People's Place**

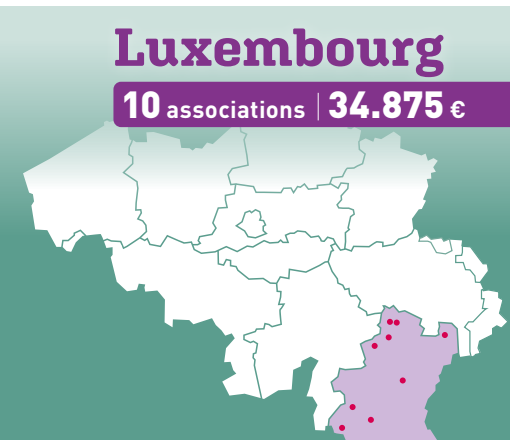
4960 Malmedy | 7.000 €

**Appui triennal***Projet de maraîchage et de menuiserie avec et porté par les habitantes***20 Cap Terre**

4970 Stavelot | 5.000 €

*Mise en place du « Brico-loc » (atelier solidaire pour le bricolage et la réparation d'objets de la vie courante)*

# Luxembourg

**10 associations | 34.875 €****1 Le 210 (La Moisson)**

6680 Sainte-Ode | 4.000 €

*Mise en place d'ateliers créatifs et artistiques pour aider à libérer la parole et les émotions des personnes sans abri***2 Living Together**

6690 Vielsalm | 4.000 €

*Implantation et pérennisation du projet***3 Relais première urgence**

6760 Virton | 625 €

**Chèque-consultance***Aide dans l'urgence de familles défavorisées pour des frais liés à la scolarité***4 La Source**

6830 Bouillon | 5.000 €

*Création artistique pluridisciplinaire par les bénéficiaires de la maison d'accueil***5 Chanteclair**

6850 Carlsbourg | 4.000 €

*Séjour estival hors institution, pour des vacances à égalité avec les autres enfants***6 L'alternative**

6880 Orgeo | 625 €

**Chèque-consultance***Centre d'apprentissage tourné vers les pédagogies alternatives pour les enfants en instruction en famille de 3 à 15 ans***7 Mic'ados**

6900 Marche-en-Famenne | 5.000 €

**Appui triennal***Projet Top manuel et services! visant la mobilisation de jeunes proches de la majorité et en difficultés sociales par le travail manuel au service d'autrui***8 Centre alpha**

6940 Barvaux-sur-Ourthe | 6.000 €

*Pérennisation du projet***9 Les P'tits dons de pétillons**

6940 Durbuy | 625 €

**Chèque-consultance***Initiative de transition écologique et sociale accentuant la dimension de lutte structurelle contre la pauvreté***10 Miroir vagabond**

6990 Hotton | 5.000 €

*Ateliers créatifs (préparation d'une parade aux lanternes) de la maison de quartier*

# Éducation permanente

L'action d'éducation permanente d'Action Vivre Ensemble se décline en trois thématiques.

1.

« **Pauvreté, violation des droits humains et réactions citoyennes** » décrypte la question de la pauvreté, ses vécus, ses réalités et ses causes dans une perspective de respect des droits humains.

## 1. Pauvreté, violation des droits humains et réactions citoyennes

Les animateurs et les groupes locaux d'Action Vivre Ensemble, en lien avec les associations de lutte contre la pauvreté soutenues, mènent un travail d'analyse sur les causes/processus/mécanismes à la base des situations de pauvreté et d'injustice sociale vécues par différents groupes de personnes.



RECHERCHE PARTICIPATIVE



### *Garder espoir, cultiver des germes d'espérance*

Fruit du travail d'une dizaine de plumes différentes<sup>1</sup>, la recherche participative *Garder espoir, cultiver des germes d'espérance* s'interroge sur les raisons des crises que notre société traverse, qu'elles soient identitaires, climatiques ou sociales.

La première partie « *Des constats inquiétants* » a été élaborée sur la base d'une large recherche au sein de diverses sources écrites mais également puisées sur le terrain puisque les autrices et auteurs partis à la rencontre d'acteurs sociaux mais également de témoins du vécu ont recueilli leurs témoignages et visions. Comment comprendre les crises que nous traversons si nous n'allons pas chercher l'information auprès de celles et ceux qui les vivent de plein fouet ? C'est cette conviction qui a animé l'équipe tout au long de cet impressionnant travail de collecte.

La deuxième partie de la recherche participative porte sur les leviers d'action, « *Ce qui nous porte et comment le mobiliser* » au travers de trois dimensions : individuelle, pour l'énergie que chacun et chacune est libre de fournir à son échelle, collective, pour l'engagement collectif, et institutionnelle, pour l'action politique. Ce chapitre explore donc les germes d'espérance que nous avons en chacun et chacune de nous, au sein d'un groupe ou à un niveau politique, éléments essentiels pour lutter contre la morosité ambiante et resserrer des liens sociétaux, véritable antidote aux crises multiples... La recherche participative se termine sur une note positive grâce à sa conclusion justement nommée « *Tout ne va pas si mal !* »

<sup>1</sup> Jacques Delcourt, Anne-Christine Ghysens, Jean-Jacques Lebaillly, Marie-Christine Lothier, Henri Roberti, Isabelle Seny, Marie-France Tierny avec Catherine Daloz, Renato Pinto et Noémie Winandy

## 2.

**« Le rôle de l'acteur associatif dans la lutte contre la pauvreté »**

porte sur les dynamiques associatives actrices de changement par rapport aux réalités de l'exclusion et des inégalités sociales.

## 3.

**« La transition vers un autre modèle de société »**

identifie les alternatives au modèle dominant - comme les initiatives de la transition économique, sociale et écologique - et la façon de les mettre en œuvre afin de contribuer à la transformation de cette réalité.

### **À bout de souffle. Parcours d'obstacles pour le droit au logement**

ÉTUDE

L'étude *À bout de souffle. Parcours d'obstacles pour le droit au logement* se propose de comprendre les mécanismes du parcours d'obstacles auquel se réduit le droit au logement. La première partie est consacrée à un état des lieux de la situation du mal-logement en Wallonie, à Bruxelles mais aussi en Communauté germanophone. Loin d'être exhaustive, elle a pour ambition de comprendre et d'analyser les causes et conséquences de la crise du logement que nous traversons. Expulsions domiciliaires, discriminations, précarité énergétique, sans-abrisme, vacance immobilière... les sujets à explorer sont nombreux! Le deuxième chapitre se concentre sur les différents acteurs du logement, qu'ils soient d'origine publique mais également citoyenne avec notamment la normalisation de l'habitat léger. Enfin, la situation de la femme au sein de cette problématique est explorée en bout de course... Car oui, il s'agit bien d'une course avec quelques gagnants mais surtout beaucoup de perdants.

### **Le logement, un droit pas un luxe**

SOIRÉE  
RENCONTRE

Une soirée de rencontre et de partage, le 1<sup>er</sup> décembre, à Bièvre, a rassemblé une soixantaine de personnes du doyenné de Gedinne et aussi de Dinant, Namur, Libramont.

Deux associations bénéficiaires de la campagne 2023 - La Source (Bouillon) et Au Tour du cycle (Gedinne) - ainsi que Christine Mahy, secrétaire générale du Réseau wallon de lutte contre la pauvreté (RWLP) ont témoigné.



Elodie Haverland et Conny De Lange (Service d'insertion sociale La Source) ont détaillé leurs différentes missions : insertion sociale à partir du vécu de chaque personne, création de liens, accès au permis de conduire, titres-service, créativité, citoyenneté, visites culturelles, bibliocréativité, activités artistiques, jardinage, cuisine, nature, bien-être physique et psychique, estime de soi... pour des personnes qui ne sont pas encore aptes à chercher un emploi. L'aide financière d'Action Vivre Ensemble servira à appuyer un projet de création artistique pluridisciplinaire avec les bénéficiaires. Le public présent a ensuite eu l'occasion de regarder la vidéo de campagne d'Action Vivre Ensemble.

La troisième partie de la soirée a été animée par Christine Mahy, représentant le RWLP. Elle a évoqué et fait des liens entre de nombreuses thématiques : logement, climat, cohabitation (« statut cohabitant »), bénévolat, politique et préjugés.

## **Droit au logement : une crise sans fin ?**

COLLOQUE

L'équipe d'Action Vivre Ensemble Hainaut et ses volontaires ont rassemblé les nombreux acteurs liés à la thématique du logement lors d'une demi-journée de colloque sous le titre *Droit au logement : une crise sans fin ?*, le 23 novembre 2023, sur l'ancien site minier de Monceau-Fontaines. Étaient présents les collectifs pour le Droit au logement de Charleroi (DAL) et Solidarités Nouvelles, le Réseau wallon de lutte contre la pauvreté (RWLP) par l'intermédiaire de sa secrétaire générale, Christine Mahy, la société de logement social La Sambrienne, le Groupe Partenariat Logement (GPL), le Service Appui du CPAS, le Relais social



de Charleroi, Relogeas, l'AMO Point Jaune, l'échevine du logement de la ville de Charleroi, le CEFOC, le Château des Hamendes et Action Vivre Ensemble. Voir le reportage en flashant le QR code.

## **2. Le rôle de l'acteur associatif dans la lutte contre la pauvreté et dans la société**

L'objectif d'Action Vivre Ensemble est aussi de renforcer les compétences des associations de lutte contre la pauvreté et l'exclusion sociale au travers de moments de rencontre et d'échange d'expériences et de mettre en évidence l'importance du travail qu'elles réalisent au niveau local. C'est ainsi qu'Action Vivre Ensemble a organisé cette année 4 assemblées associatives qui ont regroupé quelque 189 personnes au total. Cette mise en réseau permet aux associations de mieux se connaître, de se renforcer.

### **À Bruxelles, le coût d'un chez-soi en constante augmentation**

ASSEMBLÉE  
ASSOCIATIVE

À Bruxelles, cette année, l'assemblée associative qui a eu lieu à la Maison de quartier Malibrans, à Flagey, a rassemblé l'ensemble des acteurs associatifs de Bruxelles et du Brabant wallon et a démarré par une « conférence spectaculée » intitulée *Dream House*. Celle-ci, imaginée par Brigitte Grisar (Fédération des services sociaux) et Jacques Esnault, porte sur la question du droit au logement et permet de s'interroger. Le coût d'un toit sécurisant, d'un chez-soi augmente d'année en année. Le loyer devient ce monstre qui engloutit souvent la moitié du revenu. Des êtres humains sans abri, sans un toit, sans un chez-soi ! Comment est-ce

possible ? À qui profite cette injustice ? S'en est suivi une présentation des enjeux de la question du logement sur lesquels ont débattu les associations invitées. Cette journée a été l'occasion pour les associations de se présenter les unes aux autres et de partager leurs expériences.

### **Volontaires Impliqués en Pauvreté**

FORMATION

La pauvreté, l'exclusion sociale, la diversité sont des défis auxquels les volontaires sont confrontés dans différents secteurs. Comment tenir compte de ces enjeux complexes pour accompagner au mieux les bénéficiaires ? Action Vivre Ensemble organise les formations *Volontaires Impliqués en Pauvreté* pour leur permettre de développer une vision juste de la pauvreté et de renforcer la qualité relationnelle dans différentes situations. Un module de formation a ainsi été proposé aux volontaires du Service social Liège (Laveu). Il assure l'accueil, l'écoute, l'accompagnement, le soutien de centaines de familles.

Résultats de la formation : les volontaires ont décidé de mettre en place un carnet de bord, d'élaborer et d'afficher une fiche avec les points d'attention pour les volontaires qui distribuent des colis alimentaires, d'élaborer et d'afficher un règlement de la distribution à destination des bénéficiaires.



### 3. La transition vers un autre modèle de société

Nous vivons une crise à multiples facettes qui porte atteinte à la dignité de chaque être humain, notamment dans ses relations avec les écosystèmes naturels, la société et le monde économique. De nombreuses initiatives de transition existent et se déploient dans notre société, elles portent les germes d'un nouveau paradigme de développement social, économique et environnemental. Comment faire en sorte que ces alternatives ne soient pas l'apanage d'une frange d'initiés, socialement et culturellement favorisés ? C'est un autre défi auquel répond Action Vivre Ensemble.

#### 2<sup>e</sup> édition du week-end de formation sur la transition écologique et solidaire, une formule gagnante

FORMATION

Les 12, 13 et 14 mai a eu lieu la deuxième édition du week-end *Juste Terre*. Ce temps d'échanges et de formation sur la transition écologique et solidaire au cœur des Ardennes est organisé en collaboration avec une équipe de sept volontaires d'Action Vivre Ensemble de la province de Liège.

75 participants et participantes ont pris part à une conférence sur la transition juste avec Olivier De Schutter, rapporteur spécial des Nations unies sur l'extrême pauvreté et les droits de l'homme, et Céline Nieuwenhuys, secrétaire générale de la

Fédération des services sociaux, un repas solidaire avec Noëlle Vliegen, maraîchère bio de Malmédy, une conférence gesticulée *Conso en conscience* avec Johanne Kyndt, divers ateliers (slam, découverte des plantes sauvages, fake news, méditation, menuiserie domestique, sobriété heureuse), des animations pour les enfants, des balades, une veillée autour du feu et du jazz.



« Nous sommes nombreux à partager le constat que les alternatives et la transition reculent depuis la crise covid. Il est bon de se retrouver entre personnes qui se posent des questions sur le monde, qui cherchent des alternatives, qui proposent des solutions et qui osent en expérimenter quelques-unes. »

**Benoît (32 ans)**

« Ce que j'ai préféré, c'est la cohérence du programme et la mixité des participants et participantes. Il y avait des jeunes, des plus âgés et même des familles ! Et puis, il y a eu des intervenants et intervenantes de qualité qui proposent des pistes de solution à nos interrogations. La conférence gesticulée était particulièrement stimulante et concrète ! »

**Carmela (68 ans)**

#### Rencontre Nord-Sud : échange sur les enjeux liés à l'agroécologie à Bruxelles et au Brésil

En mars 2023, une visite des jardins potagers de la coopérative Vert d'Iris a été organisée avec Maria Moreira da Silva. Maria est responsable du secteur production du MST (Mouvement des travailleurs ruraux sans terre) pour l'État de Goiás. Elle a été menacée de mort à la suite de son engagement pour la défense des paysans et paysannes sans terre. Vert d'Iris est une coopérative à finalité sociale où l'on cultive légumes, fruits, aromates et fleurs comestibles qu'elle vend dans les filières courtes. Elle a pour vocation la création d'emplois dans les métiers de l'alimentation durable. Les potagers de Vert d'Iris International sont cultivés sans engrais chimiques ni pesticides.

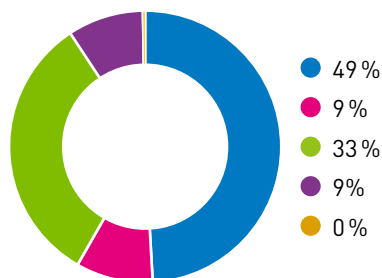


La visite de la ferme avec Maria a fait émerger de nombreux points de convergence entre le travail de Vert d'Iris et celui du MST au Brésil. Ils ont pu se conseiller mutuellement des pratiques agroécologiques.

# Les comptes

## Produits

● Dons privés	781.056 €
● Paroisses et groupes	145.808 €
● Subsidés publics	516.047 €
● Subsidés privés	143.500 €
● Legs et autres recettes	4.097 €
<b>TOTAL</b>	<b>1.590.508 €</b>



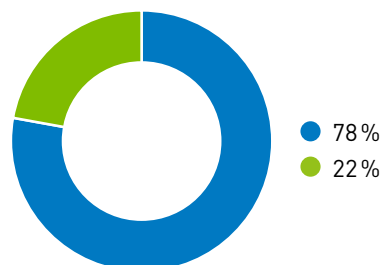
Nous sommes membres de l'AERF (Association pour une éthique dans la récolte de fonds) qui garantit la transparence dans l'utilisation des dons. Nous adhérons à son code déontologique dans lequel est repris un droit à l'information.

Nos comptes et bilan sont audités et certifiés par le cabinet MAILLARD, DETHIER & CO, réviseur d'entreprises indépendant. Ils sont publiés sur le site internet de la Banque Nationale ([www.bnb.be](http://www.bnb.be)) et sur le site internet de Donorinfo, le label *Je donne en confiance* ([www.donorinfo.be](http://www.donorinfo.be)).

Vous les trouvez également sur notre site internet [www.vivre-ensemble.be](http://www.vivre-ensemble.be).

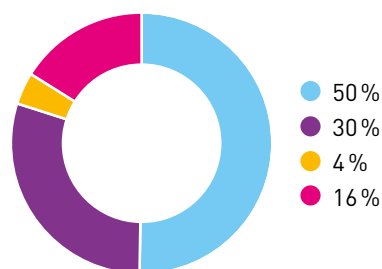
## Charges

● Fonds pour les missions	1.255.524 €
● Fonds pour le support	357.280 €
<b>TOTAL</b>	<b>1.612.804 €</b>



## Destination des fonds pour les missions

● Programme lutte contre la pauvreté	630.960 €
● Programme éducation	372.530 €
● Programme plaidoyer	49.844 €
● Programme information	202.190 €
<b>TOTAL</b>	<b>1.255.524 €</b>



## Actif

Immobilisations	378.633 €
Créances	46.313 €
Disponible	1.268.076 €
<b>TOTAL</b>	<b>1.693.023 €</b>

## Passif

Réserves	1.398.356 €
Dettes	294.667 €
<b>TOTAL</b>	<b>1.693.023 €</b>





**En 2023, Action Vivre Ensemble a consacré une part très importante de son budget à l'exercice de ses missions.** La part des moyens consacrés aux missions est de 78% et celle aux supports de 22%. Dans les actions liées aux missions, le soutien aux projets de lutte contre la pauvreté représente 50% des charges, les actions d'éducation et de sensibilisation 30%, l'information et la collecte de fonds 16% et les actions de plaidoyer politique 4%.

**À cause de l'inflation, les coûts de fonctionnement ont augmenté,** ce qui a entraîné une année compliquée. Action Vivre Ensemble a néanmoins poursuivi **un investissement constant dans ses missions.** L'association a renforcé ses missions, notamment à travers **un refinancement important du soutien aux associations.** L'inflation s'est heureusement stabilisée fin 2023.

Action Vivre Ensemble a continué à s'adapter au contexte et à se réinventer pour renforcer les actions liées à son objet social à travers **de nouvelles stratégies de recherche de financement,** en étroite collaboration avec les instances.

**Les recettes** s'établissent à 926.864 €. On peut noter une belle réalisation en dons privés (621.056 €).

**Les dépenses sont principalement orientées vers le soutien aux associations de terrain,** suivies par celles d'éducation permanente en lien avec les problématiques de pauvreté et d'exclusion et par le travail d'analyse politique. Le restant des dépenses a été affecté aux activités d'information, à celles de récolte de fonds - ce qui nous permet de maintenir le lien avec les donateurs et donatrices, les sympathisants et sympathisantes - et aux frais de coordination et d'administration.

**Merci aux donateurs et donatrices, sympathisants et sympathisantes, communautés paroissiales, écoles, groupes de solidarité, militants et militantes** qui ont soutenu nos actions. Merci au Fonds Louise Liégeois qui soutient nos activités d'éducation.

**Nous remercions chaleureusement la Fédération Wallonie-Bruxelles** pour la confiance qu'elle accorde à notre association et pour son appui financier.

## Intégrité

L'importance qu'Action Vivre Ensemble attache à l'intégrité s'est concrétisée à travers l'engagement pris en 2018 en adoptant en interne **un Code éthique et le document Politique de signalement et traitement des plaintes.**

### Rapport du Gestionnaire de traitement des plaintes

Le Gestionnaire de traitement des plaintes (GTP), en la personne de Maître Jacques Laffineur, avocat au Barreau de Bruxelles, est le garant du traitement des plaintes concernant l'intégrité depuis leur réception jusqu'à la convocation du Comité de traitement des plaintes (CTP) et la proposition d'un plan (confidentiel) d'action dont le GTP coordonne la mise en œuvre et rend compte dans un rapport d'enquête final.

Au terme de l'année 2023, aucun signalement ou plainte n'a été porté à l'attention du GTP.

# Vous pouvez soutenir Action Vivre Ensemble



## En vous informant

Suivez-vous sur nos **réseaux sociaux**, inscrivez-vous à notre **newsletter** ou à notre **magazine Juste Terre !**



## En devenant volontaire

dans un de nos bureaux régionaux ou à notre siège



## En soutenant financièrement

la lutte contre la pauvreté  
**par un don ou un legs**

Faites un don en ligne via le QR code ou par virement bancaire sur le compte **BE91 7327 7777 7676**.  
**Don fiscalement déductible à partir de 40€.**

*Merci*



### Contact pour les dons

02 227 67 09 - chouette.mwamikazi@entraide.be

Demandez notre brochure sur les legs et testaments par téléphone, sur [entraide.be/testament](http://entraide.be/testament) ou en scannant le QR code.



### Contact pour les legs et testaments

0490 57 97 47 - catherine.houssiau@entraide.be

## ACTION VIVRE ENSEMBLE

N° d'entreprise : BE 0468.058.256

Rue du Gouvernement Provisoire, 32 - 1000 Bruxelles

T. 02 227 66 80 | [info@vivre-ensemble.be](mailto:info@vivre-ensemble.be)

**ANTENNES RÉGIONALES** Bruxelles, Eupen,

Marchienne-au-Pont, Namur, Libramont, Liège, Wavre

[www.vivre-ensemble.be](http://www.vivre-ensemble.be)

Suivez l'actualité d'Action Vivre Ensemble **au quotidien**



Contre la pauvreté, je choisis la **SOLIDARITÉ !**