



ENTRAIDE &
FRATERNITE

RAPPORT ANNUEL 2014

www.entraide.be



Pour que la Terre tourne plus **JUSTE** !

Le mot du président et du secrétaire général

Quand on regarde le travail d'Entraide et Fraternité, on observe que chaque année connaît des temps forts qui s'ajoutent à la réalisation des missions de solidarité constituant l'ordinaire de l'association. 2014 n'échappe pas à la règle.

Au mois de mars, notre association, avec le concours de l'Institut de recherche *Religions, Spiritualités, Cultures, Sociétés* (RSCS) de l'Université catholique de Louvain, a organisé **un colloque international sur les enjeux contemporains en matière d'engagement pour la justice globale mondiale**. Ce colloque, réunissant des témoins et des compagnons de route de nos associations, avait pour objectif de **nous interroger sur le sens de notre engagement et sur notre contribution aux exigences de justice et d'équité**. Concrètement, comment les campagnes des dernières années autour de la promotion de l'agroécologie avaient-elles contribué à ces objectifs ? Mener cette interrogation en commun avec des partenaires de la Faculté de théologie de l'UCL était aussi **une occasion de nous interroger de manière pratique sur l'engagement chrétien et sur la contribution des chrétiens à une éthique de la solidarité dans le monde contemporain**. Ce colloque était aussi une manière de donner du poids à notre campagne du Carême de Partage.

Cette campagne 2014 a certainement constitué un autre temps fort de l'année. Elle était construite sur **l'appui à des communautés paysannes du Brésil et, singulièrement, du diocèse de Goiás** dont l'évêque, Mgr Eugène Rixen, avait accueilli des jeunes Belges pendant les Journées Mondiales de la Jeunesse, en 2013. **Mgr Rixen, invité pour la campagne du Carême 2014, y a participé activement et a témoigné, à l'occasion de diverses rencontres, de l'activité patiente et pacifique des mouvements paysans brésiliens à la recherche de leurs droits**. C'est ce même souci d'équité dans les relations internationales qui a d'ailleurs motivé ultérieurement la **position critique adoptée par Entraide et Fraternité sur la question du Traité transatlantique de libre-échange (TTPI)**.

Plus tard dans l'année, fin septembre, **les journées d'automne** ont réuni, à Farnières, une soixantaine de permanents et de volontaires **pour faire le point sur nos activités et rechercher de nouvelles pistes**. Ces deux journées ont été l'occasion d'**un très riche exercice de créativité et de découvertes diverses**.

Des pistes nouvelles de solidarité ont été présentées et débattues et les participants à la rencontre ont visité un certain nombre d'initiatives innovantes dans la région qui démontrent la vitalité et l'efficacité des groupes d'achats solidaires et de circuits courts en matière alimentaire. Avec l'aide de divers experts, nous avons discuté de la possibilité de généraliser ces formules et de leur place dans les stratégies alimentaires.

Comme les autres années, **le travail ordinaire d'Entraide et Fraternité, fait de mises au point de programmes de soutien à nos partenaires, de recherches de fonds, d'éducation et de formation à la solidarité, d'animations diverses, a été nourri par ces temps forts, mélanges de reculs critiques et d'anticipation, d'interpellations et de propositions**. Ils ne doivent cependant pas dissimuler l'essentiel : l'activité quotidienne de ses permanents et de ses volontaires **au service de la solidarité, autre nom de la fraternité**.



Michel Molitor

Président



Angelo Simonazzi

Secrétaire général



Programmes internationaux

Pour Entraide et Fraternité et ses partenaires du Sud, **l'année 2014 n'a pas été sans remous**. En effet, suite à la longue période de formation du gouvernement belge après les élections du 25 mai, **les fonds** octroyés à notre nouveau programme par le ministère de la Coopération (80% du financement) **ne nous ont été confirmés que fin 2014 et ne sont parvenus sur nos comptes que début janvier 2015**. Ce retard nous a obligés à puiser largement dans nos réserves propres afin de ne pas paralyser la dynamique de nos partenaires. Heureusement, cet effort s'est avéré payant et la plupart des activités ont pu être débutées dans les temps et menées à bien.

Un **nouveau programme** d'appui à l'agriculture paysanne intitulé « Promouvoir la transition des systèmes agricoles et alimentaires vers la souveraineté alimentaire » **a débuté en juillet 2014**. Il s'étendra jusqu'à fin 2016 dans huit pays du Sud. Il entend traduire notre conviction que,

tant dans les pays du Nord que dans ceux du Sud, **l'avenir de l'alimentation mondiale** passe par le **soutien à une agriculture à taille humaine**, et par le droit pour celle-ci de **se prémunir contre la concurrence déloyale imposée par les tenants du complexe agro-industriel**. Dans un contexte économique global faisant la part belle à la libéralisation des marchés et à la dérégulation, la capacité de résistance des paysans force le respect et l'admiration.

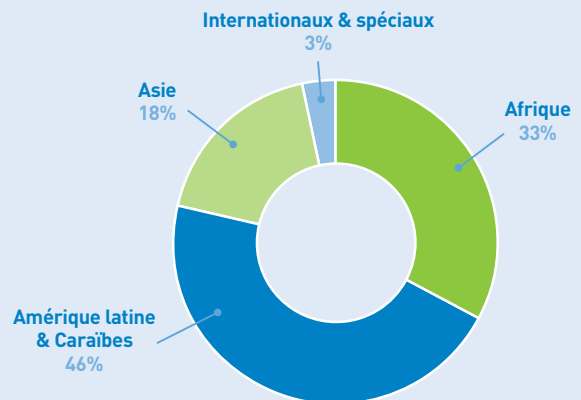
Entraide et Fraternité a également poursuivi l'appui de son **programme Droits de l'enfant**. Celui-ci regroupe neuf associations concentrant leurs efforts sur la participation des enfants et des jeunes.

Entraide et Fraternité a appuyé d'autres organisations partenaires pour **des projets qui améliorent les conditions d'existence de vie des populations pauvres et marginalisées** en milieu rural et dans plusieurs grandes villes de pays du Sud.

En 2014, 27 organisations partenaires en Afrique, 40 en Amérique latine & Caraïbes, 19 en Asie et 6 projets internationaux et spéciaux ont été appuyés par Entraide et Fraternité, dans 19 pays.

RÉPARTITION GÉOGRAPHIQUE

Afrique	778.810 €
Amérique latine & Caraïbes	1.095.474 €
Asie	427.582 €
Internationaux & spéciaux	73.602 €
TOTAL	2.402.491 €



AFRIQUE

€ 27 organisations partenaires dans 8 pays pour un montant de 778.810 €

Si la situation politique et militaire dans **l'est de la République Démocratique du Congo** semble s'être quelque peu apaisée en 2014, il n'en reste pas moins que **les tensions persistent** et que l'insécurité est récurrente dans la région du Nord-Kivu. Cette dernière fournissant notamment le Sud-Kivu en produits de première nécessité, les populations ont été impactées par une **augmentation importante du prix des denrées alimentaires** (pomme de terre, poisson, farine de maïs...). Une **série d'événements climatiques extrêmes** a affecté la sécurité alimentaire

des habitants de la région : des pluies torrentielles qui ont fait beaucoup de dégâts en emportant de nombreux terrains agricoles mais aussi une sécheresse prolongée qui a succédé à l'épisode pluvieux et perturbé les travaux agricoles.

Au **Rwanda**, les élections présidentielles ont maintenu le président Kagamé au pouvoir, tandis que le **Burundi** entrait en phase pré-électorale avec une **tension déjà palpable** et de nombreux doutes, notamment quant à la réelle volonté du président Nkurunziza de respecter les accords d'Arusha et de ne pas se présenter pour un troisième mandat consécutif et anticonstitutionnel. Hélas, 2015 a confirmé ces inquiétudes et laisse entrevoir les prémices d'une nouvelle crise.

1 Burundi

Former pour développer

Malgré des tensions politiques de plus en plus vives, l'**OAP** (Organisation d'Appui à l'Autopromotion), notre partenaire à Bujumbura rural, a su concentrer ses activités sur le travail de **conscientisation** et le **renforcement des capacités techniques des agriculteurs**. De nouvelles techniques ont été

appries et des outils distribués, ce qui a permis une **augmentation moyenne de 5% de la production de riz, maïs, haricots, pommes de terre** chez la majorité des **3721 familles bénéficiaires du programme**. Par ailleurs, **13,5 hectares** de collines dénudées et accidentées ont été **reboisés** grâce aux pépinières aménagées précédemment et **570 dispositifs anti-érosion et de production de fumier ont été mis en place**. Ces mêmes ménages ont également pu mettre en œuvre **l'association et la rotation des cultures**.





2 République Démocratique du Congo

Améliorer le bien-être malgré les coups du sort

Notre partenaire, le **Comité Anti-Bwaki**, pilote un ambitieux programme visant à aider les familles paysannes à améliorer leur bien-être en adoptant des pratiques agroécologiques pour tendre vers l'autonomie alimentaire.

Dans cette optique, des **séances de formation et de démonstration des techniques d'intensification agricole** (pratique de la fertilisation organique, agroforesterie, lutte antiérosive) ont été organisées, et des **intrants** (semences vivrières, outils) ont été mis à disposition des ménages ciblés. De plus, des **unités de transformation de produits agricoles** ont été installées.

Grâce à ces actions, **2516 familles ont réussi à augmenter leur production vivrière de 30%** en moyenne, **24 associations** ont été coachées pour

développer leur organisation et **11 unités de transformation agricole** ont été mises en place, par exemple pour concasser des noix de palme ou pour fabriquer du savon.

Parallèlement, le Comité Anti-Bwaki a sensibilisé les populations aux **enjeux environnementaux**, principalement en favorisant la **reforestation** et les pratiques agroécologiques dont **l'agroforesterie**. Ainsi, une campagne de plantation de **500.000 arbres** a été réalisée grâce à l'appui des chefs locaux, **14 nouvelles pépinières** ont été aménagées et la **fertilisation biologique** a été intégrée dans les pratiques de **4320 ménages**.

Enfin, les organisations de base soutenues par le Comité Anti-Bwaki ont amélioré leur **capacité d'interpellation des autorités et de défense de leurs droits** : **21 leaders paysans** (dont deux femmes) ont été formés et impliqués dans des activités de plaidoyer, notamment dans une action visant l'abolition d'une redevance coutumière illégale.

AMÉRIQUE LATINE & CARAÏBES

€ 40 organisations partenaires dans 7 pays pour un montant de 1.095.474 €.

Au **Guatemala**, les paysans ont été particulièrement touchés par la **sécheresse** qui a sévi dans le pays. Certains projets d'exploitation minière ou de production hydroélectrique ont été freinés grâce à la **mobilisation populaire**, ce qui n'a pas été sans **heurts** entre le gouvernement et les organisations sociales.

Le **Brésil** a, quant à lui, connu une année mémorable : une **coupe du monde de football** dont l'organisation a été contestée par une série de mouvements citoyens divers. Sur le plan économique et social, la prédominance des intérêts de la finance et des grands propriétaires terriens continue de parasiter le développement économique et de **repousser à la marge de la société des franges entières de la population : pauvres, paysans sans terre, indiens...**



1 Guatemala

Du champ au marché : agriculture et économie sociale

Nos partenaires (CDRO¹, SERJUS² et Red Kuchub'al) ont mené un programme d'action centré sur le **développement des pratiques agroécologiques**. Ainsi, 270 familles ont appris à **diversifier leur production**

en introduisant de nouvelles espèces dans leurs parcelles, et 43 d'entre elles ont appliqué de nouvelles méthodes pour **préserver le sol et récupérer l'eau, notamment par la production et l'utilisation d'engrais biologiques**. Durant les formations, une attention toute particulière a été apportée aux **femmes** afin de développer leur **estime de soi et l'émergence de leaders féminins**. Au-delà de la production agricole,



2 Brésil

Transition vers une agriculture durable

Nos partenaires (CPT³, Via Campesina, MST⁴) sont prioritairement impliqués dans la lutte pour la souveraineté alimentaire du Brésil via la **transformation des systèmes agricoles et alimentaires dans la région de Goiás**, au centre du pays.

35 nouvelles familles de cette région ont eu **accès au programme de commercialisation du gouvernement fédéral**, ce qui leur a permis, par exemple, de vendre leurs produits à des cantines scolaires. Ce nouveau débouché, rendu possible par l'organisation en coopératives, leur a ouvert de nouvelles perspectives et augmenté leurs revenus. Sur le plan environnemental, **13 familles** ont adopté dans leurs exploitations les **nouvelles méthodes agroécologiques** et **30 familles** ont été formées et instruites sur la **préservation des**

eaux du Cerrado, la savane semi-aride qui recouvre le centre du Brésil. Outre des activités de visites, de formation aux pratiques agricoles adaptées, ces familles ont participé à **deux rencontres d'échanges d'expériences et de savoirs**.

Parallèlement, les associations partenaires ont porté de **nombreuses revendications** aux oreilles des décideurs politiques : soutien au développement des marchés locaux, accès à la terre, développement rural, etc. Ce travail de plaidoyer a été fait en **partenariat** avec d'autres organismes de la société civile. Il a également débouché sur des rencontres et des échanges de pratiques, notamment entre de jeunes militants. Enfin, la dimension du genre a également été prise en compte : **30 femmes paysannes** ont été formées et conscientisées à propos de leur droit d'accéder au crédit de production et de commercialisation. **11 femmes** ont eu accès à la **direction de mouvements et organisations de base**.



les partenaires ont mis en place des initiatives visant le développement de projets d'économie sociale : **18 projets** de transformation de la production agricole ont permis à **146 familles** de vendre leurs produits (agricoles ou dérivés) sur les marchés locaux. Des **ateliers de formations spécifiques** ont permis de dynamiser ces projets (comptabilité, gestion, techniques de vente...). Ils ont rencontré un franc succès.



3 Haïti

Faire entendre la voix des paysans

1700 familles membres de **20 organisations paysannes de base** sont visées par les actions de nos quatre principaux partenaires : Plateforme de plaidoyer pour un développement alternatif (**PAPDA**), Institut culturel Karl Leveque (**ICKL**), Sosyete Animasyon Kominikasyon Sosyal (**SAKS**) et Tèt Kolé Ti Peyizan Aysiye (**TK**).



Dans les régions de leurs interventions, les pratiques agricoles traditionnelles contribuent à la dégradation des sols : culture sur brûlis, déforestation, absence de haies pour contenir l'érosion, etc... **125 familles** ont été sensibilisées aux dégâts de ces méthodes et ont appris des **techniques agroécologiques alternatives** : compostage, association de cultures, gestion de l'environnement, infrastructure de stockage, etc. A la suite de ces formations, **80% de ces familles ont modifié leurs pratiques et 87 familles ont augmenté leur production principale d'au moins 20%**.

Parallèlement, les partenaires ont coordonné la mise en place **d'initiatives d'économie sociale et solidaire**. Par exemple, une quarantaine de familles ont augmenté leurs revenus grâce à la **distribution de semences** ou à l'amélioration de la **gestion de petites structures de transformation et production**.

Ainsi, à Belle-Fontaine, la **boulangerie** suivie pendant 2 mois par un boulanger professionnel a pu augmenter son volume de production et créer **cinq emplois directs et une vingtaine d'emplois indirects**. Une autre entreprise de transformation de produits agricoles a été soutenue dans la commune de Limonade. Enfin, près de **40 dirigeants des organisations de base** ont été formés aux techniques et aux enjeux du plaidoyer politique. Ces formations, répercutées au niveau des communautés, contribuent à **faire entendre la voix des paysans** et à obtenir plus d'appuis concrets en faveur de la petite agriculture dans les politiques publiques.

Enfin, les partenaires haïtiens ont favorisé le **rapprochement des différents acteurs** impliqués dans la lutte pour la souveraineté alimentaire du pays, via des débats, des conférences et leur présence dans des instances de coordination de la société civile.



ASIE

19 organisations partenaires dans 4 pays pour un montant de 427.582 €

Philippines

Le 8 novembre 2013, le plus puissant cyclone de l'histoire contemporaine, le **typhon Yolanda**, dévastait les Philippines, frappant le centre de l'archipel avec des vents supérieurs à 300 km/h et des vagues aussi puissantes qu'un tsunami. Yolanda est responsable de **7350 morts, 1800 disparus, 29000 blessés et 4 millions de sans-abris**.

Les Philippines ne pouvant pas, seules, faire face à ce désastre, de nombreuses institutions ont sollicité l'aide internationale. Parmi celle-ci, Entraide et Fraternité a débloqué des fonds pour venir en aide à tous ses partenaires impliqués dans la **reconstruction**.

Entraide et Fraternité a également signé une **convention de partenariat** avec le **Secrétariat général de l'enseignement catholique (SeGEC)** dont l'objet a été la mise en place d'un **Fonds de Solidarité Yolanda** au profit du **CEAP – Catholic Educational Association of the Philippines** – (voir p. 15).



INTERNATIONAUX & SPÉCIAUX

4 organisations internationales partenaires et 2 projets spéciaux pour un montant de 73.602 €.

Entraide et Fraternité soutient des organisations, mouvements, réseaux et groupes travaillant dans les pays du Nord et ceux du Sud. Il s'agit de la **Commission Justice et Paix** et de plusieurs mouvements catholiques internationaux : la **FIMARC** (Fédération internationale

des mouvements d'adultes ruraux Catholiques), le **MI-JARC** (Mouvement international de la jeunesse agricole et rurale catholique) et la **JOCI** (Jeunesse ouvrière catholique internationale).

Du fait de l'augmentation de la **criminelisation des mouvements sociaux dans le Sud**, Entraide et Fraternité s'est aussi engagée à appuyer ses partenaires dans la défense de leurs droits.



PROJETS FINANÇÉS



AFRIQUE

Entraide et Fraternité (EF) et ses partenaires remercient vivement les donateurs et les bailleurs de fonds privés et publics qui ont permis d'appuyer tant de projets à travers le monde, **en 2014**. Leur solidarité compte pour un monde plus juste.

NOM DU PROJET & DESCRIPTION	EF	COFINANCEMENT	SOURCES	TOTAL
AFRIQUE DU SUD				
Abahlali - Durban : mouvement social des habitants des slums pour le droit à l'habitat	7.500,00 €			7.500,00 €
Children's rights center - Durban : mouvement pour le droit des enfants	4.000,00 €			4.000,00 €
Sinomlando - Pietermaritzburg : appui psycho-social aux enfants vulnérables	5.000,00 €			5.000,00 €
PACSA - Durban : programme pour la citoyenneté et la participation démocratique	10.000,00 €			10.000,00 €
<i>Sous-total Afrique du Sud</i>	26.500,00 €			26.500,00 €
BURKINA FASO				
Burkina Secours - Ouahigouya : centre de santé et maternité	2.842,20 €			2.842,20 €
UFC - Burkina Faso : aménagement de boulis dans l'Oudalan	275,29 €			275,29 €
<i>Sous-total Burkina Faso</i>	3.117,49 €			3.117,49 €
BURUNDI				
CAM - Mutwenzi : centre agropastoral	10.539,00 €			10.539,00 €
AVIDEC Nyabihanga - Gitega : sécurité alimentaire durable des ménages agricoles	332,00 €	15.050,00 €	DG Eupen	15.382,00 €
AVIDEC Nyabihanga - Gitega : aménagement de sources d'eau		3.305,00 €	EHK	3.305,00 €
OAP - Bujumbura rural : aménagement de sources d'eau		6.180,00 €	EHK	6.180,00 €
OAP - Bujumbura rural : promotion de l'agriculture paysanne		33.210,40 €	DGD	33.210,40 €
CEPRODILIC : relance des activités agropastorales dans la Province de Rutana-Burundi	15.000,00 €			15.000,00 €
OAP - Bujumbura rural : promotion de la transition des systèmes agricoles et alimentaires vers la souveraineté alimentaire		63.844,00 €	DGD EHK	63.844,00 €
Association de femmes agricultrices - Bukeye : renforcement des capacités	6.000,00 €			6.000,00 €
<i>Sous-total Burundi</i>	31.871,00 €	121.589,40 €		153.460,40 €
INTER-AFRIQUE				
EURAC - Bruxelles : plaidoyer européen pour l'Afrique centrale	2.500,00 €			2.500,00 €
<i>Sous-total Inter-Afrique</i>	2.500,00 €			2.500,00 €
MADAGASCAR				
Caritas - Antsirabe : promotion de l'agriculture paysanne		31.224,80 €	DGD	31.224,80 €
Centre Saint-Benoît - Fénérive-Est : encadrement des paysans en formation	8.000,00 €			8.000,00 €
Caritas - Antsirabe : promotion de la transition des systèmes agricoles et alimentaires vers la souveraineté alimentaire	7.641,26 €	30.565,02 €	DGD	38.206,28 €
Centre Saint-Benoît - Fénérive-Est : promotion de la transition des systèmes agricoles et alimentaires vers la souveraineté alimentaire	7.836,11 €	31.344,46 €	DGD	39.180,57 €
Coalition paysanne malgache - Tana : promotion de la transition des systèmes agricoles et alimentaires vers la souveraineté alimentaire	5.261,97 €	21.047,89 €	DGD	26.309,86 €
<i>Sous-total Madagascar</i>	28.739,34 €	114.182,17 €		142.921,51 €
RÉPUBLIQUE DÉMOCRATIQUE DU CONGO				
BDD Kasongo - Maniema : promotion de l'agriculture paysanne		33.584,80 €	DGD	33.584,80 €
BDD Kasongo : aménagement de sources d'eau potable		7.220,00 €	EHK	7.220,00 €
CAB - Bukavu - Sud Kivu : aménagement de sources d'eau	8.000,00 €	12.500,00 €	Loterie Nationale	20.500,00 €
APEF - Sud Kivu : renforcement des activités de transformation agro-alimentaires des femmes et des ménages ruraux	15.000,00 €			15.000,00 €
BDD OSD - Bukavu : centre de formation des jeunes	15.000,00 €			15.000,00 €
CAB - Bukavu - Sud Kivu : promotion de la transition des systèmes agricoles et alimentaires vers la souveraineté alimentaire	19.784,60 €	43.138,40 €	DGD	62.923,00 €
GEADES - Mboko : promotion de la transition des systèmes agricoles et alimentaires vers la souveraineté alimentaire	8.790,20 €	35.160,80 €	DGD	43.951,00 €
Centre de promotion de la santé - Kangu Mayèumbé : formation des infirmières	10.653,00 €			10.653,00 €
Wazee-Wetu - Bukavu : centre pour personnes âgées	19.130,02 €			19.130,02 €
<i>Sous-total République Démocratique du Congo</i>	96.357,82 €	131.604,00 €		227.961,82 €

NOM DU PROJET & DESCRIPTION	EF	COFINANCEMENT	SOURCES	TOTAL
RWANDA				
Aprojumap - Butare : coopérative de riziculture	11.794,61 €	15.228,30 €	Fonds Walrant Croix du Sud EHK	27.022,91 €
<i>Sous-total Rwanda</i>	11.794,61 €	15.228,30 €		27.022,91 €
TOGO				
IRFAM - Mokpoko : programme intégré dans la zone d'Hepké (santé, culture, activités génératrices de revenus et tourisme solidaire)	7.736,00 €			7.736,00 €
Dispensaire - Hepké : construction	1.228,50 €			1.228,50 €
<i>Sous-total Togo</i>	8.964,50 €			8.964,50 €
ZIMBABWE				
PAMUACHA - Chinhoyi : prévention du VIH/SIDA auprès des adultes et des enfants dans les communautés rurales	10.000,00 €			10.000,00 €
<i>Sous-total Zimbabwe</i>	10.000,00 €			10.000,00 €
<i>Sous-total Projets</i>	219.844,76 €	382.603,87 €		602.448,63 €
AUTRES ACTIVITÉS				
Déplacements-suivis	145.500,03 €			145.500,03 €
Points d'appui	35.357,83 €			35.357,83 €
Renforcement des capacités	13.341,15 €			13.341,15 €
Evaluations-audits				
Consultance				
Cotisations	9.185,80 €			9.185,80 €
<i>Sous-total Autres activités</i>	203.384,81 €			203.384,81 €
Totaux Afrique	411.434,96 €	367.375,57 €		778.810,53 €



AMÉRIQUE LATINE & CARAÏBES

NOM DU PROJET & DESCRIPTION	EF	COFINANCEMENT	SOURCES	TOTAL
BRÉSIL				
CAICO - Sao Paulo : formation des agents et leaders sociaux communautaires sur la problématique de l'habitat	10.000,00 €			10.000,00 €
CPT - Goiás : promotion de l'agriculture paysanne		23.649,10 €	DGD	23.649,10 €
FETRAF - Goiás : promotion de l'agriculture paysanne		4.529,78 €	DGD	4.529,78 €
MPA - Goiás : promotion de l'agriculture paysanne		4.529,78 €	DGD	4.529,78 €
MST - Goiás : promotion de l'agriculture paysanne		4.529,78 €	DGD	4.529,78 €
Via Campesina - Goiás : promotion de l'agriculture paysanne		7.475,56 €	DGD	7.475,56 €
EFAGO - Goiás : école de formation en agroécologie	5.000,00 €			5.000,00 €
CPT - Goiás : promotion de la transition des systèmes agricoles et alimentaires vers la souveraineté alimentaire	9.584,27 €	38.337,08 €	DGD	47.921,35 €
FETRAF - Goiás : promotion de la transition des systèmes agricoles et alimentaires vers la souveraineté alimentaire	2.592,36 €	10.369,43 €	DGD	12.961,79 €
MST - Goiás : promotion de la transition des systèmes agricoles et alimentaires vers la souveraineté alimentaire	2.592,36 €	10.369,43 €	DGD	12.961,79 €
Via Campesina - Goiás : promotion de la transition des systèmes agricoles et alimentaires vers la souveraineté alimentaire	2.591,09 €	10.364,34 €	DGD	12.955,43 €
CEDAC - Rio de Janeiro : éducation environnementale dans les communautés de base	9.037,96 €			9.037,96 €
Jardim Gramacho - Rio de Janeiro : école communautaire	2.051,52 €			2.051,52 €
<i>Sous-total Brésil</i>	43.449,55 €	114.154,28 €		157.603,84 €
GUATEMALA				
SERJUS - Totonicapan : promotion de la souveraineté alimentaire dans le sud-ouest du Guatemala		23.798,80 €	DGD	23.798,80 €
CDRO - Totonicapan : promotion de la souveraineté alimentaire dans le sud-ouest du Guatemala		19.920,00 €	DGD	19.920,00 €
Red Kuchub'al - Totonicapan : promotion de la souveraineté alimentaire dans le sud-ouest du Guatemala		10.733,60 €	DGD	10.733,60 €
SERJUS - Totonicapan : promotion de la transition des systèmes agricoles et alimentaires vers la souveraineté alimentaire	5.626,60 €	22.506,40 €	DGD	28.133,00 €

NOM DU PROJET & DESCRIPTION	EF	COFINANCEMENT	SOURCES	TOTAL
CDRO - Tonicapan : promotion de la transition des systèmes agricoles et alimentaires vers la souveraineté alimentaire	5.626,60 €	22.506,40 €	DGD	28.133,00 €
Red Kuchub'al - Tonicapan : promotion de la transition des systèmes agricoles et alimentaires vers la souveraineté alimentaire	4.800,00 €	19.200,00 €	DGD	24.000,00 €
COINDI : organisation et formation politique des femmes	4.525,00 €	19.612,80 €	CNCD - WBI	24.137,80 €
CEIBA : agriculture durable	4.000,00 €			4.000,00 €
MOJOCA : réinsertion des jeunes de la rue	8.000,00 €	38.278,00 €	EHK	46.278,00 €
SILOE - Malacatan : centre de formation et hôpital des enfants dénutris	16.540,17 €			16.540,17 €
Pairie Santiago - Jocotan : éducation intégrale (Radio Chorti)	19.318,33 €			19.318,33 €
Panabaj : école de devoirs en milieu rural	798,50 €			798,50 €
<i>Sous-total Guatemala</i>	69.235,20 €	176.556,00 €		245.791,20 €
HAÏTI				
PAPDA - Port-au-Prince : renforcement de la disponibilité alimentaire dans la communauté rurale de Pérodin et de la capacité des organisations paysannes à défendre leurs patrimoines productifs		13.910,00 €	DGD	13.910,00 €
PAPDA - Port-au-Prince : renforcement des capacités des acteurs ruraux et urbains de la société civile en Haïti pour la reconstruction du pays	2.000,00 €			2.000,00 €
ICKL - Port au Prince : université populaire d'été	4.525,00 €	19.399,55 €	CNCD - WBI	23.924,55 €
CHANDEL - Port-au-Prince : programme d'éducation civique des enfants et des jeunes des quartiers populaires de Bas-Delmas	3.000,00 €			3.000,00 €
Coordination Europe-Haïti : plaidoyer européen pour Haïti	1.000,00 €			1.000,00 €
PAPDA - Port-au-Prince : promotion de la transition des systèmes agricoles et alimentaires vers la souveraineté alimentaire	10.321,10 €	41.284,42 €	DGD	51.605,52 €
ICKL - Port au Prince : promotion de la transition des systèmes agricoles et alimentaires vers la souveraineté alimentaire	5.021,85 €	20.087,41 €	DGD	25.109,26 €
Tet kole ti peyizan ayisyen - Port-au-Prince : promotion de la transition des systèmes agricoles et alimentaires vers la souveraineté alimentaire	3.066,60 €	12.266,40 €	DGD	15.333,00 €
SAKS - Port-au-Prince : promotion de la transition des systèmes agricoles et alimentaires vers la souveraineté alimentaire	2.623,05 €	10.492,21 €	DGD	13.115,26 €
PAPDA - Port-au-Prince : renforcement des capacités des communautés paysannes à influencer les politiques publiques et à développer des actions d'économie solidaire	2.303,50 €	20.401,20 €	WBI	22.704,70 €
ICKL - Port au Prince : renforcement des capacités des communautés paysannes à influencer les politiques publiques et à développer des actions d'économie solidaire	2.303,50 €	20.401,20 €	WBI	22.704,70 €
SOFA - Port-au-Prince : dynamisation du bureau exécutif dans une perspective d'autofinancement	9.000,00 €			9.000,00 €
Bibliothèque - Jérémie : construction	1.895,00 €			1.895,00 €
<i>Sous-total Haïti</i>	47.059,61 €	158.242,37 €		205.301,98 €
INTER-AMERIQUES				
CIFCA - Bruxelles : plaidoyer européen pour l'Amérique Centrale	5.000,00 €			5.000,00 €
Renforcement des capacités des organisations paysannes	6.500,00 €			6.500,00 €
<i>Sous-total Inter-Amériques</i>	11.500,00 €			11.500,00 €
MEXIQUE				
Desmi - Chiapas : renforcement de la souveraineté alimentaire dans la région de los Altos	8.000,00 €			8.000,00 €
<i>Sous-total Mexique</i>	8.000,00 €			8.000,00 €
NICARAGUA				
La Cuculmeca - Jinotega : sécurité alimentaire dans 5 communautés de la Zona Seca de Jinotega		24.000,00 €	DGD	24.000,00 €
Tuktan Sirpi : centre pour enfants et jeunes travailleurs	7.270,00 €			7.270,00 €
La Cuculmeca - Jinotega : promotion de la transition des systèmes agricoles et alimentaires vers la souveraineté alimentaire	6.044,80 €	24.179,20 €	DGD	30.224,00 €
FODA - Jinotega : promotion de la transition des systèmes agricoles et alimentaires vers la souveraineté alimentaire	4.044,80 €	16.179,20 €	DGD	20.224,00 €
AVODEC - Jinotega : promotion de la transition des systèmes agricoles et alimentaires vers la souveraineté alimentaire	4.044,80 €	16.179,20 €	DGD	20.224,00 €
<i>Sous-total Nicaragua</i>	21.404,40 €	80.537,60 €		101.942,00 €
PÉROU				
Chibolito - Cajamarca : programme de protection des enfants et adolescents vivant dans des conditions socioéconomiques défavorables	10.000,00 €	8.580,00 €	EHK	18.580,00 €
Radio marañon - Jaén : plaidoyer en faveur de la défense des droits des populations sur la loi de consultation populaire Jaén	4.000,00 €			4.000,00 €

NOM DU PROJET & DESCRIPTION	EF	COFINANCEMENT	SOURCES	TOTAL
ACPic II - Cajamarca : gestion et aménagement du territoire	20.402,46 €	40.804,92 €	PIC	61.207,38 €
Iproth - Lima : formation pour travailleurs domestiques	6.670,00 €			6.670,00 €
Kallpa - Lima : renforcement des organisations communales de Sául Cantoral	7.000,00 €			7.000,00 €
Asociación de Productores Agro Ecológicos Vida Sana - Bambamarca : formation apicole		2.967,00 €	EHK	2.967,00 €
Centro Ideas - Cajamarca : amélioration de la production de Physalis en partenariat avec les femmes	10.000,00 €			10.000,00 €
<i>Sous-total Pérou</i>	58.072,46 €	52.351,92 €		110.424,38 €
URUGUAY				
Senderos de vida - Rivera : soutien aux mères adolescentes	582,00 €			582,00 €
<i>Sous-total Uruguay</i>	582,00 €			582,00 €
<i>Sous-total Projets</i>	259.303,22 €	581.842,18 €		841.145,40 €
AUTRES ACTIVITÉS				
Déplacements-suivis	203.148,74 €			203.148,74 €
Points d'appui	19.726,96 €			19.726,96 €
Renforcement des capacités	18.627,06 €			18.627,06 €
Evaluations-audits				
Consultance				
Cotisations	12.825,32 €			12.825,32 €
<i>Sous-total Autres activités</i>	254.328,07 €			254.328,07 €
Totaux Amérique Latine & Caraïbes	513.631,29 €	581.842,18 €		1.095.473,47 €



ASIE

NOM DU PROJET & DESCRIPTION	EF	COFINANCEMENT	SOURCES	TOTAL
INDE				
THREAD - Orissa : autosuffisance et participation politique des femmes adivasis	7.500,00 €	7.500,00 €	Fondation Lebbe Havenith	15.000,00 €
CSEI - Bihar : éducation inclusive pour enfants et jeunes, dalits et autres marginalisés	10.000,00 €			10.000,00 €
Jana Vikas - Orissa : renforcement civil et politique des dalits dans le district de Kandhamal	12.500,00 €			12.500,00 €
OROSA - Odisha : appui stratégique aux revendications des dalits en Odisha	12.000,00 €			12.000,00 €
ARPED : éducation d'enfants dalits				
Mahabodi : projets éducatifs	10.387,00 €			10.387,00 €
Premiyoti - Benarès : projets éducatifs	6.209,50 €			6.209,50 €
Santhoshan - Pondicherry : construction d'un centre pour les enfants de la rue				
<i>Sous-total Inde</i>	58.596,50 €	7.500,00 €		66.096,50 €
PAKISTAN				
Khanewal : intégration sociale des enfants handicapés	19.147,26 €			19.147,26 €
<i>Sous-total Pakistan</i>	19.147,26 €			19.147,26 €
PHILIPPINES				
MTWRC - Iligan City : programme agriculture paysanne durable, Mindanao		7.898,50 €	DGD	7.898,50 €
SUMPAY - Iligan City : programme agriculture paysanne durable, Mindanao		13.580,30 €	DGD	13.580,30 €
TRIPOD - Iligan City : programme agriculture paysanne durable, Mindanao		6.371,42 €	DGD	6.371,42 €
CONZARRD - Iligan City : programme agriculture paysanne durable, Mindanao		6.904,09 €	DGD	6.904,09 €
DKMP - Iligan City : programme agriculture paysanne durable, Mindanao		6.818,09 €	DGD	6.818,09 €
AKMK : programme pour la paix et la protection de l'environnement avec des jeunes des trois populations de Mindanao	10.000,00 €			10.000,00 €
LAHRA - Iligan City : plaidoyer pour les droits humains	5.000,00 €	7.500,00 €	Fondation Lebbe Havenith	12.500,00 €
LAFCCOD - Tubod : promotion de la transition des systèmes agricoles et alimentaires vers la souveraineté alimentaire	2.134,07 €	8.536,26 €	DGD	10.670,33 €
MTWRC - Iligan City : promotion de la transition des systèmes agricoles et alimentaires vers la souveraineté alimentaire	1.551,14 €	6.204,54 €	DGD	7.755,68 €
SUMPAY - Iligan City : promotion de la transition des systèmes agricoles et alimentaires vers la souveraineté alimentaire	2.171,08 €	8.684,33 €	DGD	10.855,42 €

NOM DU PROJET & DESCRIPTION	EF	COFINANCEMENT	SOURCES	TOTAL
TRIPOD - Iligan City : promotion de la transition des systèmes agricoles et alimentaires vers la souveraineté alimentaire	2.269,05 €	9.076,22 €	DGD	11.345,27 €
CONZARRD - Iligan City : promotion de la transition des systèmes agricoles et alimentaires vers la souveraineté alimentaire	3.196,37 €	12.785,49 €	DGD	15.981,86 €
DKMP - Iligan City : promotion de la transition des systèmes agricoles et alimentaires vers la souveraineté alimentaire	3.389,56 €	13.558,25 €	DGD	16.947,82 €
KILOS SA - Iligan City : promotion de la transition des systèmes agricoles et alimentaires vers la souveraineté alimentaire	1.655,21 €	6.620,86 €	DGD	8.276,07 €
SUMPAY - Iligan City : appui aux victimes du cyclon Haiyan	3.670,00 €	44.633,00 €	Haiyan 21.21 11-11-11	48.303,00 €
CONZARRD - Iligan City : mise en place de séchoir solaire pour la transformation alimentaire		3.150,00 €	EHK	3.150,00 €
DKMP - Iligan City : mise en place de séchoir solaire pour la transformamtion alimentaire		3.150,00 €	EHK	3.150,00 €
<i>Sous-total Philippines</i>	35.036,49 €	165.471,35 €		200.507,84 €
VIETNAM				
CSEED - Hanoi : programme agriculture paysanne durable à Lang Son		8.641,70 €	DGD	8.641,70 €
CSEED - Hanoi : programme agriculture paysanne durable à Tan Son, Phu Tho	2.440,45 €	32.500,00 €	WBI	34.940,45 €
CSEED - Hanoi : programme agriculture paysanne durable à Tan Son, Phu Tho	5.000,00 €		UE	5.000,00 €
<i>Sous-total Vietnam</i>	7.440,45 €	41.141,70 €		48.582,15 €
<i>Sous-total Projets</i>	120.220,70 €	214.113,05 €		334.333,75 €
AUTRES ACTIVITÉS				
Déplacements-suivis	80.746,42 €			80.746,42 €
Renforcement des capacités	7.403,78 €			7.403,78 €
Evaluations-audits				
Consultance				
Cotisations	5.097,74 €			5.097,74 €
<i>Sous-total Autres activités</i>	93.247,93 €			93.247,93 €
Totaux Asie	213.468,63 €	214.113,05 €		427.581,68 €

INTERNATIONAUX ET SPÉCIAUX

NOM DU PROJET & DESCRIPTION	EF	COFINANCEMENT	SOURCES	TOTAL
INTERNATIONAUX				
Justice et Paix - Bruxelles : étude, lobbying et animation en Wallonie et à Bruxelles	16.051,00 €			16.051,00 €
FIMARC - Assesse : secrétariat international (soutien aux mouvements nationaux d'adultes ruraux, campagnes internationales, paidoyer)	12.500,00 €			12.500,00 €
MIJARC - Bruxelles : secrétariat international (soutien aux mouvements nationaux de jeunes travailleurs, campagnes internationales, paidoyer)	12.500,00 €			12.500,00 €
JOCI - Bruxelles : secrétariat international (soutien aux mouvements nationaux de jeunes travailleurs, campagnes internationales, paidoyer)	12.500,00 €			12.500,00 €
<i>Sous-total Internationaux</i>	53.551,00 €			53.551,00 €
CRIMINALISATION				
MST - Goiás - Brésil : soutien aux frais de justice du nouvel acapamento Dom Tomas Balduino	2.000,00 €			2.000,00 €
JOCI - Bruxelles : soutien aux frais de justice de l'ancienne présidente de la JOCI	2.000,00 €			2.000,00 €
<i>Sous-total Criminalisation</i>	4.000,00 €			4.000,00 €
<i>Sous-total Internationaux & Spéciaux</i>	57.551,00 €			57.551,00 €
AUTRES ACTIVITÉS				
Déplacements-suivis	13.899,40 €			13.899,40 €
Renforcement des capacités	1.274,46 €			1.274,46 €
Evaluations-audits				
Consultance				
Cotisations	877,51 €			877,51 €
<i>Sous-total Autres activités</i>	16.051,36 €			16.051,36 €
Totaux Internationaux & Spéciaux	73.602,36 €			73.602,36 €

» En Belgique

CARÊME DE PARTAGE

Durant le Carême, Entraide et Fraternité a braqué ses feux sur le **Brésil**, 6^{ème} puissance économique mondiale, mais aussi un pays où près de 20 millions de personnes souffrent de la **faim**, où les **inégalités**, les **injustices**, les **discriminations** sont partout. Durant de nombreuses animations et activités de sensibilisation, notre association a expliqué aux communautés chrétiennes que dans ce pays fou de foot, le vrai match, c'est celui qui se déroule entre l'agriculture familiale et l'agro-industrie.

Invité d'honneur, **Mgr Rixen**, évêque de Goiás et d'origine belge, a témoigné partout où il est passé de l'espoir entretenu par **la lutte des mouvements paysans contre les injustices et pour une réforme agraire** qui redistribuerait la terre de façon plus équitable. Il nous a expliqué comment les paysans brésiliens engagés dans ce **match sans merci contre la faim et l'agrobusiness** nous montraient un chemin de **victoire** et pourquoi ils avaient besoin de notre **soutien**.

Cinq autres témoins brésiliens d'associations partenaires ont également animé la **campagne du Carême de Partage** dans les paroisses et groupes de solidarité.



L'ENGAGEMENT : ESSENTIEL POUR VIVRE SA FOI

Colloque et brochure sur l'engagement chrétien

En mars, à Louvain-la-Neuve et en collaboration avec l'Institut de recherche *Religions, Spiritualités, Cultures, Sociétés* (RSCS) de l'Université catholique de Louvain, Entraide et Fraternité organisait un **colloque** sur le thème : « **Pour que la Terre tourne plus juste : l'engagement des chrétiens** ».

Une **brochure** reprenant les principales interventions de ce colloque a été publiée. Elle contient, entre autres, **l'exposé de Michel Molitor**, président de notre association, qui retrace un demi-siècle d'engagement social d'Entraide et Fraternité dans un contexte économique et politique en pleine mutation.



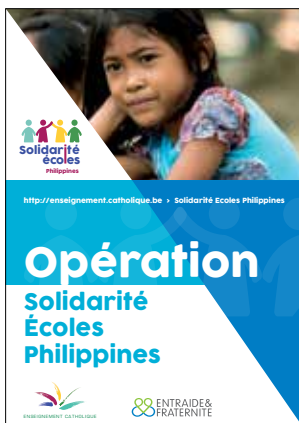
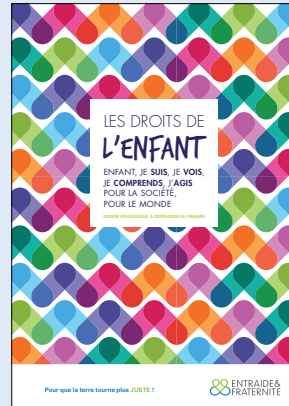


ACTIVITÉS D'ÉDUCATION

En Wallonie et à Bruxelles, les actions d'éducation déclinées localement en de **multiples activités d'éducation et de sensibilisation** ont touché un large public estimé à **plus de 120.000 personnes**.

Dans le monde scolaire, une cinquantaine d'enseignants (avec une attention spéciale à l'enseignement technique et professionnel) ont participé à notre **programme** en utilisant et appliquant dans leurs classes les outils pédagogiques proposés par Entraide et Fraternité. La plupart se sont initiés à l'utilisation de ces outils lors des formations spécifiques proposées par notre Pôle Jeunes.

Durant la campagne du Carême de Partage, **Adriana Cardoso**, coordinatrice du **CEDAC**, **notre partenaire brésilien**, a fait de nombreuses animations dans les écoles avec Dolores Fourneau, responsable du Pôle Jeunes.



COUP DE PROJECTEUR

Typhon Yolanda : opération solidarité dans les écoles avec le SeGEC

Le Secrétariat général de l'enseignement catholique (SeGEC) a été sollicité par son homologue philippin pour **venir en aide aux écoles catholiques des Philippines dans le cadre de projets de reconstruction** pour lesquels il n'y a que très peu de moyens.

Le projet, mené en 2014-2015, a permis de **sensibiliser les écoles catholiques en Communauté française et germanophone** au sort des écoles et des élèves aux Philippines et de **les inciter à faire preuve de solidarité**. Les montants récoltés ont permis d'alimenter le fonds Yolanda. **Deux dossiers pédagogiques et plusieurs animations ont été réalisés par Entraide et Fraternité** en appui à cette initiative.



JOURNÉES D'AUTOMNE

Une soixantaine de permanents et volontaires d'Entraide et Fraternité – Vivre Ensemble se sont retrouvés les 19 et 20 septembre au **Centre Don Bosco de Farnières**, pour **deux journées de rencontres, d'échanges et de formation**.

Après la découverte du travail de terrain et des réalités de nos différentes régionales en Wallonie

et à Bruxelles, les participants se sont répartis dans des **ateliers participatifs**. Parmi ceux-ci, la (re-) découverte du module pédagogique **Le Sud et moi...**, utilisé dans les écoles secondaires, la présentation d'un nouvel outil à destination des enfants du primaire et centré sur la thématique **Droits de l'enfant et participation** et enfin, le **jeu interactif de la ficelle** qui permet de représenter l'impact de nos choix de consommation.

ACTIVITÉS DE PLAIDOYER

Le 16 octobre, journée mondiale de l'alimentation, Entraide et Fraternité, en **action symbolique**, a déposé plusieurs milliers de pétitions et caisses de fruits bio belges – wallons et flamands issus des circuits courts – **auprès des bureaux des quatre principaux partis**

francophones. Stop au business qui fait la loi ! Priorité à l'alimentation locale ! Attention au droit à l'alimentation ! Telles étaient les trois revendications d'Entraide et Fraternité portées par nos militants.

Entraide et Fraternité a obtenu du Service de **l'Éducation Permanente de la Fédération Wallonie-**

Bruxelles une **reconnaissance** conditionnée à la réalisation de 15 analyses sur des sujets aussi divers que pointus : les politiques de lutte contre la faim, la criminalisation des mouvements sociaux ou encore les enjeux des mouvements paysans face aux inégalités de ressources. Elles sont à télécharger sur notre site internet : www.entraide.be/analyses.

Par ailleurs, une étude a également été produite sur le thème « Droits humains et agrobusiness : David(s) contre Goliath(s) ? Les droits humains dans l'agrobusiness : une stratégie de souveraineté alimentaire ? ». A lire sur www.entraide.be/analyses.



➤ Récolte de fonds

De collectes paroissiales d'Aubel à Bruxelles, de Libramont à Charleroi, de Solidari'fête en célébration internationale, de repas Bol de riz aux Pausés-café, c'est toute la **solidarité des communautés chrétiennes** qui s'organise avec une **créativité sans limites**.

Tout au long de l'année, de nombreux groupes se mobilisent pour appuyer le travail d'Entraide et

Fraternité et de ses partenaires. Ce qui donne de la réalité à ce beau proverbe brésilien : « *Le bonheur est quelque chose qui se multiplie quand il se divise* ». **Un tout grand merci à toutes et tous.**

Durant l'année, **différentes initiatives de récolte de fonds** ont été menées. Elles ont été couronnées de succès et sont le témoignage de **beaux élans de solidarité**. Mentionnons deux projets enthousiasmants.

PAUSE-CAFÉ À BEAURAING

Une Pause-café a été organisée, pour la troisième année consécutive, à la basilique de Beauraing. Grâce à la collaboration de bénévoles et l'équipe des jeunes acolytes des villages de Matagne et Villers qui mettent la main à la pâte pour proposer des produits faits maison, **la Pause-café a rapporté, cette année, 1400 € pour financer deux sources d'eau potable au Burundi.**



LES JEUNES « JMJISTES » RÉCOLTENT DES FONDS EN SOLIDARITÉ AVEC LE DIOCÈSE DE GOIÁS

Tout au long de l'année 2013, les jeunes qui se sont rendus aux JMJ de Rio ont recherché des fonds pour payer leur séjour au Brésil. Tout en cherchant de l'aide pour leur voyage, ils ont aussi récolté des fonds pour soutenir des jeunes rencontrés à Goiás. En lien avec Entraide et Fraternité, la CPT, Mgr Rixen et la Pastorale des jeunes du diocèse, leur choix s'est porté sur un **soutien à l'organisation de formations à l'école agricole familiale de Goiás (EFAGO)**, où 14 d'entre eux avaient passé plusieurs jours. Le 28 mars 2014, **un chèque de 7262€ a été remis à Mgr Rixen**. C'est le cadeau des dizaines de personnes qui, via les jeunes, ont contribué à

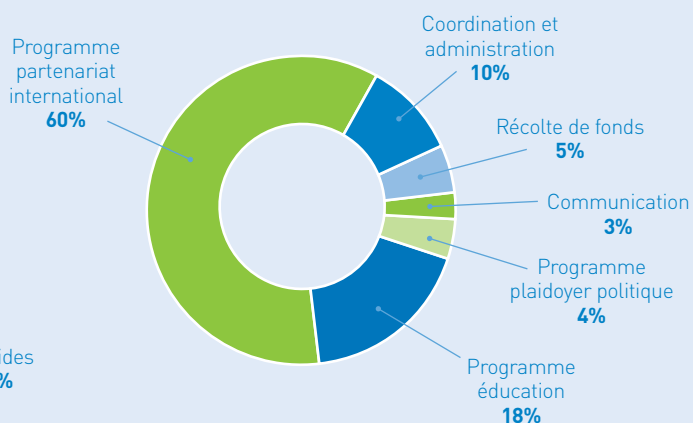
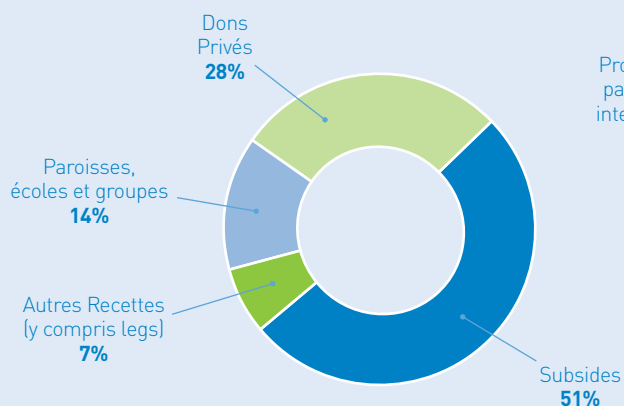
soutenir les efforts de Dom Eugenio et de l'Eglise de Goiás pour **encourager l'agriculture familiale et promouvoir la dignité des plus pauvres.**



Comptes

PRODUITS	
P paroisses, écoles et groupes	553.555 €
Dons privés	1.101.704 €
Legs	26.413 €
Subsides	2.057.630 €
Autres recettes	264.956 €
TOTAL	4.004.258 €

CHARGES	
Programme partenariat international	2.402.491 €
Programme éducation	730.186 €
Programme plaidoyer politique	146.500 €
Communication	109.179 €
Récolte de fonds	223.683 €
Coordination et administration	386.977 €
TOTAL	3.999.016 €



hors refacturations internes



ACTIF	
Immobilisés	919.420 €
Réalisables	1.696.464 €
Disponibles	197.533 €
TOTAL	2.813.417 €

PASSIF	
Fonds de réserve et provisions	1.141.373 €
Dettes diverses	1.672.044 €
TOTAL	2.813.417 €

sous réserve de l'approbation de l'Assemblée générale du 13 juin 2015



Entraide et Fraternité est membre de l'Association pour une éthique dans les récoltes de fonds (AERF) et adhère à son code déontologique dans lequel est repris un droit à l'information.

Entraide et Fraternité a pu continuer son travail grâce à des **recettes stables**. A noter l'augmentation des dons privés (+ 1,8% par rapport à 2013) et des enveloppes-collecte (+ 23,3%), ce qui a, en partie, compensé l'apport faible des legs. Les dons collectifs en provenance d'écoles et groupes ont aussi augmenté (+ 5%).

Les subsides publics ont fortement augmenté par rapport à 2013 (+ 16,8%). Cela s'explique surtout par l'acceptation, de la part de la Direction Générale de la Coopération (DGD), d'un nouveau programme de soutien à l'agriculture paysanne. **Les subsides privés ont aussi augmenté (+ 14,9%), ce qui démontre la qualité des projets de développement soutenus par notre ONG.**

Les fonds propres d'Entraide et Fraternité restent très importants (49% des recettes), ce qui nous permet une indépendance financière. Cela nous donne aussi la possibilité de continuer à mener nos activités de soutien à des associations du Sud (60% des dépenses) luttant contre la pauvreté, promouvant l'agriculture familiale comme l'un des moyens de lutter efficacement contre la faim et l'application des droits des enfants,

nos activités de sensibilisation et de mobilisation du public belge aux enjeux du mal-développement (18%) et nos activités de plaidoyer envers les décideurs politiques (4%).

Une partie moins importante de nos recettes a été consacrée à la récolte de fonds (5%) et à la communication (3%), deux activités essentielles pour continuer à envisager le futur avec confiance.

Les frais administratifs et de coordination restent faibles (10%), la moitié de ce qui est permis par la législation belge dans le secteur des ONG (20%).

Merci infiniment à tous les donatrices et donateurs, paroisses, écoles, sympathisants et sympathisantes, groupes sportifs et de solidarité et simples activistes qui continuent à nous soutenir pour que la Terre tourne plus juste ! Sans vous, notre travail ne pourrait pas avoir l'impact et le retentissement d'aujourd'hui.

Merci aussi aux donateurs institutionnels belges et étrangers (Direction générale de la Coopération - DGD, Wallonie-Bruxelles International - WBI, Ministère de la Communauté Germanophone, CNCD, Consortium 12-12, Fondation Lebbe-Havenith, EHK-Vienne, La croix du Sud, la Loterie Nationale, Porticus, Fond Walrant, le FNRS à travers l'Université catholique de Louvain) et bien d'autres. Avec leurs cofinancements, ajoutés à nos fonds propres, un nombre plus important de projets de solidarité internationale a pu voir le jour.



INTERNET



Consultez notre site et découvrez nos différentes rubriques.

www.entraide.be



Pour être tenu au courant de notre actualité, de nos coups de cœur, de nos coups de gueule, allez sur notre page Facebook <https://www.facebook.com/EntraideEtFraternite>



Suivez-nous sur Twitter <https://twitter.com/EntraideFrater>

BUREAUX

SIÈGE

32 rue du Gouvernement Provisoire - 1000 Bruxelles
T 02 227 66 80 | F 02 217 32 59 | entraide@entraide.be | www.entraide.be

BRABANT WALLON

67 chaussée de Bruxelles - 1300 Wavre
GSM 0473 31 04 67
brabant.wallon@entraide.be

BRUXELLES

14 rue de la Linière - 1060 Bruxelles
T 02 533 29 58 | GSM 0479 56 77 61
bruxelles@entraide.be

HAINAUT

59 rue Lefèvre - 6030 Marchienne-au-Pont
T+F 071 32 77 42 | GSM 0473 31 02 31
charleroi@entraide.be | tournai@entraide.be

LIÈGE

72 rue Chevafosse - 4000 Liège
T 04 222 08 00 | GSM 0473 31 05 89
christophe.cornet@entraide.be

NAMUR-LUXEMBOURG

5 Place du Chapitre - 5000 Namur
Namur : T 081 41 41 22
GSM 0473 31 05 81 - namur@entraide.be
Luxembourg : GSM 0476 98 73 11
luxembourg@entraide.be

RÉGION GERMANOPHONE

29 Judenstraße - 4700 Eupen
T+F 087 55 50 32
info@miteinander.be

Entraide et Fraternité
BE68 0000 0000 3434
Attestation fiscale pour
tout don de 40 € et plus.

L'ÉQUIPE ET LES BÉNÉVOLES D'ENTRAIDE ET FRATERNITÉ

