

# Voyage au bout de la solidarité 2022



**Démarche pédagogique et spirituelle** pour un Carême de partage  
plein de sens à partir de 15 ans

Entraide et Fraternité mène chaque année des animations de sensibilisation à la solidarité internationale incluant le temps du Carême.

Le Pôle Jeunes d'Entraide et Fraternité vous propose avec ce document *Voyage au bout de la solidarité* de mener une réflexion avec vos élèves autour de la justice sociale et environnementale. Au travers d'activités diverses, vous allez parcourir un chemin jalonné de divers thèmes comme les inégalités, le dérèglement climatique, le lien entre consommation et accaparement de terres avec des exemples concrets à Madagascar, un temps spirituel pour reprendre son souffle et pour terminer une invitation à vous mettre en action pour plus de solidarité.

Ces étapes sont modulables et articulées en une démarche pédagogique cohérente. Elles intègrent les trois piliers du carême, tels que vécus par les communautés chrétiennes : un temps de conversion pour changer son regard, un temps de spiritualité pour réfléchir au monde qui nous entoure et un temps de partage.



Bienvenue dans ce voyage au bout de la solidarité et bonne route !

**Dolores Fourneau**  
Coordinatrice du Pôle Jeunes



Menée par l'enseignant·e



Avec le Pôle Jeunes



Menée par les élèves

Tous les outils auxquels nous faisons référence dans ce document sont à télécharger sur [entraide.be/-ecoles-](https://entraide.be/-ecoles-) ou à demander à [dolores.fourneau@entraide.be](mailto:dolores.fourneau@entraide.be)

## ÉTAPE 1

Un monde à deux vitesses, regards critiques sur les inégalités dans le monde

## ÉTAPE 2

Lutter contre les inégalités, ça passe aussi par notre assiette

## ÉTAPE 3

Carême de partage – Pas d'accaparement avec notre argent

## ÉTAPE 4

Vers la justice climatique

## ÉTAPE 5 (SPIRITUELLE)

À qui appartient la terre ?

## ÉTAPE 6

La solidarité en action



# Étape 1 | Un monde à deux vitesses, regards critiques sur les inégalités dans le monde

**Durée**  
50' pour la phase de jeu  
50' pour la phase d'analyse

## Résumé

Cette étape propose une réflexion sur les mécanismes qui accroissent les inégalités dans le monde, tant entre les pays du Sud et ceux du Nord qu'au sein même des deux hémisphères, entre des classes privilégiées et une majorité de plus en plus importante de la population qui vit à la lisière ou sous le seuil de pauvreté.

## Outils

- Jeu de mise en situation *Un pas en avant* ou *C'est pas juste*
- Diaporama *Un monde à deux vitesses*

## Objectifs

- Ressentir les inégalités d'accès aux droits fondamentaux ;
- Comprendre les limites du modèle économique dominant qui prétend lutter contre les inégalités en augmentant la croissance économique ;
- Déconstruire les préjugés à l'égard des populations marginalisées et paupérisées ;
- Repérer les interdépendances agissant entre les pays et en saisir les impacts sur la vie des personnes.

## Déroulé

- 1 Démarrer par un jeu de mise en situation au choix :
  - *Un pas en avant* : un jeu mouvant, qui permet de se rendre physiquement compte que même si l'on démarre sur une même ligne à la naissance, certaines personnes avanceront directement plus vite dans leur vie en fonction des opportunités qui leur sont données (genre, éducation, vie familiale stable, non-violence, etc.).
  - *C'est pas juste* : un jeu pour expérimenter la frustration d'un partage inégal des richesses basé sur la loterie de la naissance où les plus riches sont toujours gagnants.
- 2 Après le jeu, le diaporama permet d'analyser les mécanismes économiques à l'origine des inégalités et les enjeux politiques qu'ils soulèvent.





Je miam  
l'agriculture paysanne

Je beurk  
l'agro-industrie



## Étape 2 | Lutter contre les inégalités, ça passe aussi par notre assiette

Durée  
50' pour les menus  
100' pour l'analyse

### Résumé

Le système agro-alimentaire contemporain n'épargne aucun aspect de notre vie : problèmes de santé, dégâts causés sur l'environnement et scandales sociaux. Le tout sur fond de pénurie alimentaire (que la crise du Covid-19 a encore aggravée) pour près d'un milliard d'individus, dont une écrasante majorité de travailleurs et travailleuses de la terre.

Cette étape propose de s'interroger sur les dérives de ce système agro-alimentaire et l'impasse dans laquelle il s'est engagé. Elle termine par une réflexion sur les solutions envisageables (individuelles et/ou collectives) pour sortir de ce système.



### Outils

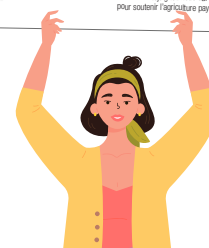
- Dossier pédagogique et powerpoint *MiamBeurk. Je miam l'agriculture paysanne, je beurk l'agro-industrie. Lutter contre les inégalités, ça passe aussi par notre assiette.*

### Objectifs

- S'interroger sur ce que nous mangeons réellement ;
- Démontrer que nos choix alimentaires ont des conséquences sur notre santé, notre environnement et condamnent la survie de millions de personnes, engagées dans la production agricole, au sud comme au nord de la planète ;
- Démontrer que les jeunes, en tant que consommateurs et consommatrices, détiennent un pouvoir réel même s'ils ne votent pas encore.

### Déroulé

-  1 Les jeunes composent le menu d'un *foodtruck* qu'ils aimeraient retrouver dans un festival. Ils l'analysent ensuite à l'aune de critères sociaux, environnementaux et sanitaires ;
-  2 À partir de l'analyse des menus, les élèves sont confrontés aux dérives de l'agro-industrie (support PowerPoint). Ensuite, ils échangent autour de pistes de solutions et d'alternatives au système alimentaire.





## Étape 3 | Carême de partage – Pas d'accaparement avec notre argent !

Durée  
50' à 100'

### Résumé

Alors que la pandémie a révélé l'extrême fragilité du système alimentaire basé sur le libre-échange, le gouvernement malagasy compte renforcer ce modèle basé sur l'agriculture d'exportation. Dans ce qu'il appelle « la nouvelle stratégie nationale de l'agrobusiness », l'Etat prévoit, en effet, d'affecter dans les dix prochaines années, quatre millions d'hectares de terres aux grandes entreprises privées.

Cette surface dédiée à l'agro-industrie est gigantesque puisqu'elle dépasse la totalité des terres cultivées par les paysans et paysannes malagasy sur l'ensemble de l'île, mettant ainsi à mal la mise en œuvre d'alternatives agroécologiques.

Fort heureusement, la stratégie du gouvernement malagasy suscite d'importantes résistances de la société civile, dont les partenaires d'Entraide et Fraternité.

### Outils

- La fiche du jeu Épi Madagascar
- L'affiche « Pas d'accaparement avec notre argent »
- La vidéo de campagne
- Le porte folio pour les différents ateliers.

### Objectifs

- Se familiariser avec la thématique de l'accaparement de terres et en comprendre les enjeux ;
- Découvrir la réalité des familles paysannes malagasy dans la lutte pour le droit au foncier ;
- Établir des liens entre nos réflexes de consommation et leurs conséquences éventuelles sur des populations lointaines ;
- Motiver les jeunes à agir pour plus de solidarité avec le Sud.

### Déroulement

#### 1 Première étape :

Les élèves découvrent la thématique de l'accaparement de terres à Madagascar par le jeu Épi qui comprend plusieurs épreuves à réaliser (Pictionary, Tabou, Charades, Mimes et Séries).

#### 2 Deuxième étape :

Approfondir la thématique à partir de la vidéo de campagne.

- Apport théorique et compréhension de ce qu'est l'accaparement de terres
- Contexte de la situation à Madagascar
- Témoignage de partenaire de terrain à Madagascar
- Lien avec des enjeux de chez nous

#### 3 Troisième étape :

Travail en sous-groupes à partir de divers supports (dessin, schéma, courriers, article, etc.) à mettre en relation avec le contenu de la vidéo.



Durée  
100'

## Étape 4 | Vers la justice climatique

### Résumé

La question des inégalités sociales est indiscutablement liée à celle des injustices climatiques. Nous vivons déjà des bouleversements climatiques qui affectent plus gravement les populations les plus précarisées de la planète, bien qu'elles soient les moins responsables des émissions de CO2. Depuis la première étape de ce module vers plus de solidarité, nous invitons les jeunes à s'engager individuellement et collectivement pour un monde plus juste. Cette étape leur permettra de faire le lien, l'intersection entre différentes luttes qui doivent se mener de front, en tant que citoyen-ne-s, mais aussi comme êtres humains engagés, futurs électeurs/électrices qui devront poser des choix pour le futur de notre planète et notre humanité.

Ce sujet peut aussi faire l'objet d'un parcours pédagogique à part entière, voir à ce propos *Voyage au bout de la Transition*.

### Outils

- *La planète est-elle vraiment foutue* : pour comprendre la situation globale des changements climatiques
- *Avis de tempête* (vidéo et dossier pédagogique) : pour comprendre comment la crise climatique impacte le monde et comment le système mondial entretient le changement climatique

### Objectifs

- Comprendre l'intersection des luttes climatiques et sociales ;
- Avoir un aperçu global de la situation climatique mondiale ;
- S'engager individuellement et/ou collectivement, pour la transition ;
- Amener de l'optimisme : il n'est pas trop tard !
- Déculpabiliser la dimension individuelle et aborder la dimension globale et politique de la transition.



## Étape 5 (spirituelle) | À qui appartient la terre ?

Durée  
50'

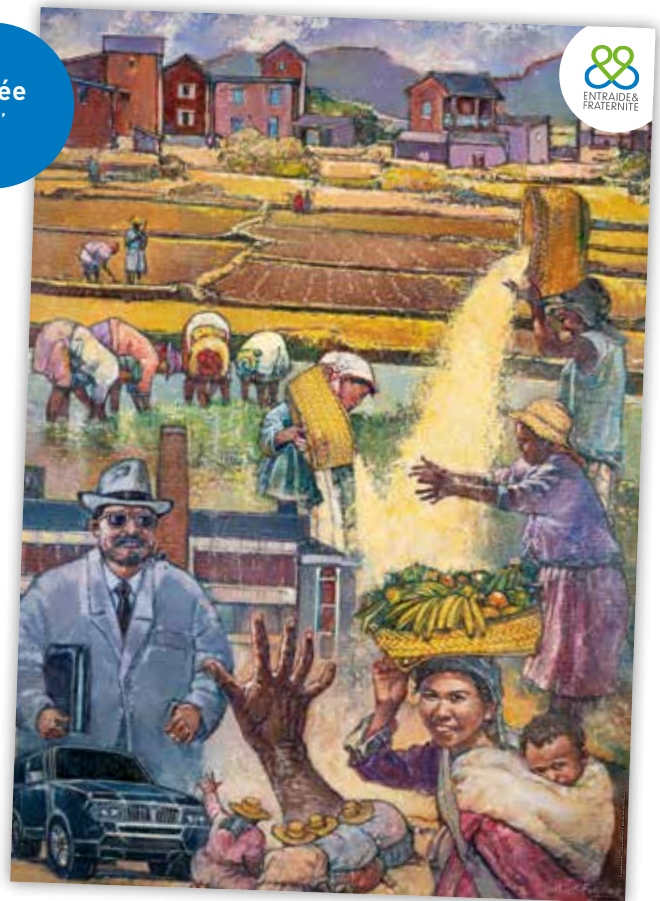


### Résumé

Le carême est un temps pour lever le pied, prendre du recul, se poser. Un temps aussi pour être solidaire avec les pays appauvris.

À Madagascar les associations soutenues par Entraide et Fraternité travaillent aux côtés des familles paysannes pour tenter de leur garantir un accès à la terre et renforcent leurs compétences pour vivre dignement de leur travail. Faniry, au travers du poster tapisserie nous explique sa vie, ses difficultés, ses espoirs. Les enjeux sont énormes, les investisseurs sont là, prêts à s'accaparer des terres...

L'artiste malgache, Léon Fulgence a voulu par la réalisation de cette œuvre contribuer au combat du droit foncier pour les familles paysannes. Suivons-le.



### Objectifs

- Prendre un temps de réflexion et d'intériorité dans un quotidien le plus souvent surchargé ;
- Contribuer à faire le lien entre la Foi et un engagement solidaire.

### Matériel (téléchargeable sur le site)

- Le poster tapisserie
- Les proverbes malgaches
- Les épis de riz (un par participant)
- Les textes et prières
- Un fond musical

### Déroulé

#### 1 Accueil

Les proverbes malgaches sont en deux parties. Choisissez ceux qui vous parlent le plus et coupez-les en deux, pour obtenir deux tas de demi-proverbes. À son arrivée, chaque élève reçoit un demi-proverbe. Quand tout le monde est installé, demandez à chacun de se lever et d'essayer de trouver la personne qui possède l'autre moitié de son proverbe. Chaque paire échange sur le sens de son proverbe.

#### 2 Découverte du poster tapisserie

Questions :

Que voyez-vous ? Qu'est-ce que ça vous dit ? Que veut exprimer l'artiste ?

Ensuite à plusieurs voix, présenter le commentaire du poster tapisserie.

#### 3 Temps d'intériorité

Intentions :

Distribuer à chaque participant un plan de riz et les inviter à y inscrire une intention ou un souhait en lien avec Madagascar ou la solidarité internationale.

Ils pourront être collés autour du poster tapisserie ou « planter » dans un bac de terre représentant une rizière, déposé devant celui-ci.

Prière :

Choisir un des textes sur le site.

Envoi :

Chant à écouter

« C'est ma Terre » de Christophe Maé

On oublie un peu facilement d'où l'on vient, d'où l'on part  
Ça nous arrange de perdre de temps en temps la mémoire

Quand il y a danger on regarde son voisin, c'est bizarre  
Sans voir qu'on l'a peut-être laissé trop longtemps à l'écart

Y a-t-il un cœur qui s'élève pour que tout le monde soit d'accord ?

Un cœur qui prenne la relève  
Quelqu'un qui vienne en renfort

C'est ma terre où je m'assois  
Ma rivière, l'eau que je bois  
Qu'on n'y touche pas

C'est mes frères autour de moi  
Mes repères et ma seule voix  
Qu'on n'y touche pas

...



## Étape 6 | La solidarité en action

### Résumé

Nous proposons aux élèves de vendre des crayons contenant des graines. Quand les crayons seront usés, trop petits et trop taillés, ils ne termineront pas à la poubelle, mais ils pourront être plantés. Tournesol ou myosotis en sortiront. Un geste de solidarité qui embellira les intérieurs. En effet, les bénéfices de cette vente seront reversés aux projets soutenus par Entraide et Fraternité à Madagascar.

Contactez le Pôle Jeunes afin de vous procurer les crayons, qui sont en vente au prix de 3 €.

Il est évidemment possible de remplacer cette vente par une marche parrainée, une collation solidaire, un défi sportif, un repas bol de riz ou de soupe.

### Objectifs

- Soutenir les projets de nos partenaires malgaches qui luttent contre l'accaparement de terres ;
- Créer une chaîne de solidarité dans l'école.



### L'équipe du Pôle Jeunes



#### Dolores Fourneau

Responsable du Pôle Jeunes  
Animatrice en province du Hainaut  
0473 31 05 20  
dolores.fourneau@entraide.be



#### Alexandre Blanchart

Animateur en région bruxelloise et  
en province du Brabant wallon  
0492 25 77 84  
alexandre.blanchart@entraide.be



#### Amandine Henry

Animatrice en provinces du  
Luxembourg, Namur et Liège  
0476 98 73 11  
amandine.henry@entraide.be



#### Héloïse Texier

Administration  
02 227 66 81  
heloise.texier@entraide.be



Rue du Gouvernement Provisoire, 32 | 1000 Bruxelles  
02 227 66 80 | info@entraide.be | [www.entraide.be](http://www.entraide.be)

EntraideEtFraternité

#EntraideFrater

entraide32

Avec le soutien de



**Belgique**

partenaire du développement